

# PLAN OGÓLNY GMINY NOWY KORCZYN



**CZĘŚĆ TEKSTOWA UZASADNIENIA**

DATA OPRACOWANIA: MARZEC 2026 R.

Autorami „Planu ogólnego dla Gminy Nowy Korczyn”  
są członkowie zespołu specjalistów ds. planowania przestrzennego  
spółki REFUNDA z siedzibą we Wrocławiu.



[www.refunda.pl](http://www.refunda.pl)

## SPIS UŻYTYCH SKRÓTÓW I AKRONIMÓW

**gmina** – Miasto i Gmina Nowy Korczyn

**CRFOP** - Centralny Rejestr Form Ochrony Przyrody

**ISOK** - Informatyczny System Osłony Kraju

**PGW** - Państwowe Gospodarstwo Wodne Wody Polskie

**Plan ogólny gminy** – Plan ogólny Miasta i Gminy Nowy Korczyn

**Uchwała o przystąpieniu** – Uchwała Nr VIII/62/2024 Rady Miejskiej w Nowym Korczynie z dnia 30 grudnia 2024 r. w sprawie przystąpienia do sporządzania planu ogólnego Miasta i Gminy Nowy Korczyn

**Ustawa o ochronie zabytków i opiece nad zabytkami**  
- Ustawa z dnia 23 lipca 2003 r. o ochronie zabytków i opiece nad zabytkami (Dz. U. z 2024 r. poz. 1292 ze zm.)

**Ustawa o planowaniu i zagospodarowaniu przestrzennym** – ustawa z dnia 27 marca 2003 r. o planowaniu i zagospodarowaniu przestrzennym (Dz. U. z 2024 poz. 1130 ze zm.).

**Ustawa o zmianie ustawy o planowaniu i zagospodarowaniu przestrzennym oraz niektórych innych ustaw** – ustawa z dnia 7 lipca 2023 r. o zmianie ustawy o planowaniu i zagospodarowaniu przestrzennym oraz niektórych innych ustaw (Dz. U. z 2023 r. poz. 1688).

**Rozporządzenie w sprawie projektu planu ogólnego gminy** – rozporządzenie Ministra Rozwoju i Technologii z dnia 8 grudnia 2023 r. w sprawie projektu planu ogólnego gminy, dokumentowania prac planistycznych w zakresie tego planu oraz wydawania z niego wypisów i wrysów (Dz. U. z 2023 r. poz. 2758 oraz z 2024 poz. 1775).

**Rozporządzenie w sprawie sposobu wyznaczania granic obszaru uzupełnienia zabudowy w planie ogólnym gminy** – rozporządzenie Ministra Rozwoju i Technologii z dnia 2 maja 2024 r. w sprawie sposobu wyznaczania granic obszaru uzupełnienia zabudowy w planie ogólnym gminy (Dz. U. z 2024 r. poz. 729).

## SPIS TREŚCI

WPROWADZENIE .....	6
1. Zakres i cel opracowania .....	6
2. Podstawy prawne opracowania .....	7
3. Metodyka pracy i źródła danych .....	7
3.1. Dokumenty planistyczne i strategie .....	7
3.2. Materiały kartograficzne .....	8
3.3. Inne źródła informacji .....	8
WYJAŚNIENIE PRZYCZYŃ USTALEŃ PLANU OGÓLNEGO .....	9
4. Przyczyny wyznaczenia stref planistycznych w granicach określonych w Planie ogólnym .....	9
5. Przyczyny wyznaczenia obszaru uzupełnienia zabudowy lub obszaru zabudowy śródmiejskiej w granicach określonych w Planie ogólnym .....	11
5.1. Przyczyny wyznaczenia obszaru uzupełnienia zabudowy .....	11
5.2. Przyczyny wyznaczenia obszaru zabudowy śródmiejskiej .....	13
6. Przyczyny ustalenia gminnych standardów urbanistycznych w zakresie określonym w Planie ogólnym .....	14
6.1. Strefa wielofunkcyjna z zabudową mieszkaniową wielorodzinną (SW) .....	14
6.2. Strefa wielofunkcyjna z zabudową mieszkaniową jednorodzinną (SJ) .....	15
6.3. Strefa wielofunkcyjna z zabudową zagrodową (SZ) .....	15
6.4. Strefa usługowa (SU) .....	16
6.5. Strefa gospodarcza (SP) .....	16
6.6. Strefa produkcji rolniczej (SR) .....	16
6.7. Strefa infrastrukturalna (SI) .....	17
6.8. Strefa zieleni i rekreacji (SN) .....	17
6.9. Strefa cmentarzy (SC) .....	18
6.10. Strefa otwarta (SO) .....	19
6.11. Strefa komunikacyjna (SK) .....	19
SPOSÓB UWZGLĘDNIENIA UWARUNKOWAŃ ROZWOJU PRZESTRZENNEGO GMINY .....	20
7. Położenie oraz ogólna charakterystyka gminy .....	20
8. Polityka przestrzenna gminy określona w strategii rozwoju gminy i/lub strategii rozwoju ponadlokalnego .....	22
9. Ustalenia Planu Zagospodarowania Przestrzennego Województwa .....	23
10. Obszary o szczególnych wymaganiach zagospodarowania i ochrony .....	24
10.1. Formy ochrony przyrody i ich otuliny .....	24
10.2. Obszary szczególnego zagrożenia powodzią, wały przeciwpowodziowe oraz pasy o szerokości 50 m od stopy wału .....	27
10.3. Obszary gruntów zmeliorowanych .....	30

10.4.	Tereny zagrożone ruchami masowymi ziemi oraz tereny, na których występują te ruchy .....	30
10.5.	Strefy ochronne ujęć wody .....	30
10.6.	Obszary ochronne zbiorników wód śródlądowych .....	30
10.7.	Tereny górnicze i obszary górnicze wraz z filarami ochronnymi .....	31
10.8.	Udokumentowane złoża kopalin, kompleksy podziemnego składowania dwutlenku węgla i podziemne bezzbiornikowe magazyny substancji .....	32
10.9.	Obszary uzdrowisk oraz obszary ochrony uzdrowiskowej .....	32
10.10.	Zabytki objęte formami ochrony, o których mowa w ustawie z dnia 23 lipca 2003 r. o ochronie zabytków i opiece nad zabytkami (Dz. U. z 2022 r. poz. 840 oraz z 2023 r. poz. 951, 1688 i 1904), lub ujęte w wojewódzkiej lub gminnej ewidencji zabytków oraz dobra kultury współczesnej .....	32
10.11.	Obszary pomników zglądy i ich strefy ochronne .....	33
10.12.	Tereny zamknięte i ich strefy ochronne .....	33
10.13.	Obszary ograniczonego użytkowania .....	33
10.14.	Obszary wymagające przekształceń, rehabilitacji, rekultywacji lub remediacji .....	33
10.15.	Obszary zdegradowane i obszary rewitalizacji .....	34
10.16.	Obszary ciche w aglomeracji oraz obszary ciche poza aglomeracją .....	35
10.17.	Grunty rolne stanowiące użytki rolne klas I-III oraz grunty leśne .....	36
10.18.	Zakłady o zwiększonym i dużym ryzyku wystąpienia poważnej awarii przemysłowej .....	37
10.19.	Obszary pasa nadbrzeżnego, w tym w szczególności pasa technicznego .....	37
11.	Rozmieszczenie istniejących i planowanych obiektów infrastruktury społecznej, transportowej i technicznej wraz z obowiązującymi dla nich ograniczeniami w zagospodarowaniu .....	38
11.1.	Obiekty infrastruktury społecznej (szkoły, placówki medyczne, obiekty sportowe) oraz przestrzenie zielone	38
11.2.	Sieć transportowa (drogowa, kolejowa, komunikacja publiczna) .....	40
11.3.	Infrastruktura techniczna (wodociągi, kanalizacja, energetyka) .....	41
12.	Rekomendacje i wnioski zawarte w audycie krajobrazowym oraz krajobrazy priorytetowe .....	43
13.	Opracowanie ekofizjograficzne w zakresie wymagań, o których mowa w art. 72 ust. 1-3 ustawy z dnia 27 kwietnia 2001 r. – Prawo ochrony środowiska .....	44
14.	Zapotrzebowanie na nową zabudowę mieszkaniową w gminie Nowy Korczyn .....	48
15.	Chłonność terenów niezabudowanych, w tym luk w istniejącej zabudowie .....	49
15.1.	Obliczenie chłonności .....	49
15.2.	Porównanie zapotrzebowania na nową zabudowę mieszkaniową z chłonnością w gminie Nowy Korczyn . .....	50
Załączniki .....		51
Spis tabel .....		52
Spis rysunków .....		53

# WPROWADZENIE

## 1. Zakres i cel opracowania

Przedmiotem niniejszego opracowania jest Plan ogólny gminy Nowy Korczyn na podstawie Uchwały Nr VIII/62/2024 Rady Miejskiej w Nowym Korczynie z dnia 30 grudnia 2024 r. w sprawie przystąpienia do sporządzania planu ogólnego Miasta i Gminy Nowy Korczyn. Plan ogólny zgodnie z art. 13a ust. 1 ustawy z dnia 27 marca 2003 r. o planowaniu i zagospodarowaniu przestrzennym sporządza się dla obszaru całej gminy z wyłączeniem terenów zamkniętych innych niż ustalone przez ministra właściwego do spraw transportu. Opracowanie obejmuje cały obszar gminy Nowy Korczyn, zlokalizowanej w powiecie buskim w województwie świętokrzyskim, w granicach administracyjnych o łącznej powierzchni 116,67 km<sup>2</sup>.

Plan ogólny jest aktem prawa miejscowego, który uwzględnia się przy sporządzaniu miejscowych planów zagospodarowania przestrzennego. Stanowi on również podstawę do wydawania decyzji dotyczących lokalizacji inwestycji celu publicznego oraz warunków zabudowy i zagospodarowania terenu.

Ustalenia planu ogólnego zostały sporządzone z uwzględnieniem uwarunkowań rozwoju przestrzennego gminy, które wynikają m.in. z obszarów o szczególnych zasadach zagospodarowania i ochrony występujących na obszarze opracowania, ustaleń Planu Zagospodarowania Województwa oraz rozmieszczenia istniejącej lub planowanej infrastruktury gminy.

Plan ogólny w formie danych przestrzennych, o których mowa w art. 67a ust. 3 i 3a ustawy z dnia 27 marca 2003 r. o planowaniu i zagospodarowaniu przestrzennym, tworzonych zgodnie z przepisami wydanymi na podstawie art. 67b w/w ustawy obejmuje określone strefy planistyczne, gminne standardy urbanistyczne, obszar uzupełniania zabudowy oraz obszar zabudowy śródmiejskiej. Wyznaczanie stref planistycznych, determinowano biorąc pod uwagę obszary uzupełnienia zabudowy w ramach już istniejącej zgodnie z art. 13a ust. 1 ustawy z dnia 27 marca 2003 r. o planowaniu i zagospodarowaniu przestrzennym.

Plan ogólny gminy Nowy Korczyn określa strefy planistyczne zgodnie z art. 13c ustawy z dnia 27 marca 2003 r. o planowaniu i zagospodarowaniu

przestrzennym, wyznaczając ich profil funkcjonalny oraz określając maksymalne dopuszczalne wskaźniki związane z nadziemną intensywnością zabudowy, wysokością zabudowy, udziałem powierzchni zabudowy oraz minimalny udział powierzchni biologicznie czynnej, z zachowaniem przepisów wydanych na podstawie art. 13m ust 2 ustawy z dnia 27 marca 2003 r. o planowaniu i zagospodarowaniu przestrzennym.

Opracowanie planu ogólnego zostało wykonane w formie danych przestrzennych, o których mowa w art. 67a ust. 3 i 3a ustawy z dnia 27 marca 2003 r. o planowaniu i zagospodarowaniu przestrzennym, które obejmują m.in.:

- lokalizację przestrzenną obszaru objętego aktem w postaci wektorowej,
- atrybuty zawierające informacje o akcie,
- wskazanie granic stref planistycznych, obszarów uzupełnienia zabudowy, obszarów zabudowy śródmiejskiej,
- zbiór atrybutów zawierających informacje o obiektach przestrzennych ww.

### Cel opracowania Planu ogólnego

Plan ogólny jest dokumentem planistycznym o fundamentalnym znaczeniu dla zrównoważonego rozwoju przestrzennego gminy. Jego wprowadzenie, wraz z nową Strategią Rozwoju Lokalnego, ma na celu zastąpienie dotychczasowych Studiów Uwarunkowań i Kierunków Zagospodarowania Przestrzennego (SUiKZP), czyniąc Plan ogólny obligatoryjnym aktem prawa miejscowego. Oznacza to, że postanowienia zawarte w Planie ogólnym będą miały charakter wiążący, zarówno przy uchwalaniu miejscowych planów zagospodarowania przestrzennego, jak i przy wydawaniu decyzji o warunkach zabudowy (WZ). W praktyce oznacza to, że decyzje WZ będą mogły być wydawane wyłącznie na obszarach wyznaczonych w Planie ogólnym, co ma na celu ograniczenie niekontrolowanego rozwoju zabudowy oraz zapewnienie zorganizowanego i spójnego kształtowania przestrzeni gminnej.

Ustawodawca wyznaczył termin do 30 czerwca 2026 r. na uchwalenie planów ogólnych, co oznacza, że po tej dacie obowiązujące dotychczas dokumenty, takie jak SUIKZP, utracą moc prawną. Brak uchwalenia planu ogólnego uniemożliwi prowadzenie jakichkolwiek prac planistycznych na terenie gminy, w tym uchwalania planów miejscowych.

Zgodnie z art. 13a ust. 4 ustawy z dnia 27 marca 2003 r. o planowaniu i zagospodarowaniu przestrzennym, w Planie ogólnym gminy Nowy Korczyn zostaną określone strefy planistyczne oraz standardy urbanistyczne, dostosowane do specyfiki lokalnej. Katalog stref planistycznych, uwzględniających istniejące uwarunkowania oraz kierunki rozwoju, stanie się podstawą do przyszłych działań w zakresie planowania przestrzennego gminy.

## 2. Podstawy prawne opracowania

Ustawa z dnia 7 lipca 2023 r. o zmianie ustawy o planowaniu i zagospodarowaniu przestrzennym oraz niektórych innych ustaw wprowadziła obowiązek opracowania przez gminy nowego dokumentu planistycznego – planu ogólnego, który zastąpi dotychczasowe Studium uwarunkowań i kierunków zagospodarowania przestrzennego gminy. Studium straci ważność z dniem 30 czerwca 2026 r.

Plan ogólny gminy Nowy Korczyn został opracowany na podstawie obowiązujących przepisów ustawy z dnia 27 marca 2003 r. o planowaniu i zagospodarowaniu przestrzennym oraz na podstawie Uchwały

Nr VIII/62/2024 Rady Miejskiej w Nowym Korczynie z dnia 30 grudnia 2024 r. w sprawie przystąpienia do sporządzania planu ogólnego Miasta i Gminy Nowy Korczyn. W ramach opracowania uwzględniono wytyczne wynikające z Rozporządzenia Ministra Rozwoju i Technologii z dnia 8 grudnia 2023 r. w sprawie projektu planu ogólnego gminy, dokumentowania prac planistycznych w zakresie tego planu oraz wydawania z niego wypisów i wyrysów (Dz. U. z 2023 r. poz. 2758), a także z Rozporządzenia Ministra Rozwoju i Technologii z dnia 2 maja 2024 r. w sprawie sposobu wyznaczania granic obszaru uzupełnienia zabudowy w planie ogólnym gminy (Dz. U. z 2024 r. poz. 729).

## 3. Metodyka pracy i źródła danych

Przy opracowywaniu Planu ogólnego gminy Nowy Korczyn wykorzystano poniższe materiały źródłowe:

- Ustawa z dnia 27 kwietnia 2001 r. Prawo ochrony środowiska (Dz. U. z 2025 r. poz. 647),
- Ustawa z dnia 16 kwietnia 2004 r. o ochronie przyrody (j.t. Dz. U. z 2024 r., poz. 1478 ze zm.),
- Ustawa z dnia 20 lipca 2017 r. Prawo wodne (Dz. U. z 2024 r. poz. 1087 ze zm.),
- Ustawa z dnia 23 lipca 2003 r. o ochronie zabytków i opiece nad zabytkami (Dz. U. z 2024 r. poz. 1292 ze zm.),
- Ustawa z dnia 7 maja 1999 r. o ochronie terenów byłych hitlerowskich obozów zagłady (Dz. U. z 2015 r. poz. 2120),

- Ustawa z dnia 3 lutego 1995 r. o ochronie gruntów rolnych i leśnych (Dz. U. z 2024 r. poz. 82),
- Ustawa z dnia 8 marca 1990 r. o samorządzie gminnym (j.t. Dz. U. z 2024 r. poz. 1465 ze zm.),
- Ustawa z dnia 21 marca 1985 r. o drogach publicznych (Dz. U. z 2025 r. poz. 889),
- Ustawa z dnia 6 grudnia 2006 r. o zasadach prowadzenia polityki rozwoju (Dz. U. z 2025 r. poz. 198),
- Ustawa o lasach z dnia 28 września 1991 r. (Dz. U. z 2025 r. poz. 567).

### 3.1. Dokumenty planistyczne i strategie

- Plan Zagospodarowania Przestrzennego Województwa Świętokrzyskiego (Uchwała nr XLVII/833/14 Sejmiku Województwa Świętokrzyskiego z dnia 22 września 2014 r.),
- Strategia Rozwoju Województwa Świętokrzyskiego 2030+ (Uchwała nr XXX/406/21 Sejmiku Województwa Świętokrzyskiego z dnia 29 marca 2021 r.),
- Uchwała Nr XI/85/2025 Rady Miejskiej w Nowym Korczynie z dnia 30 maja 2025 r. w sprawie wyznaczenia obszaru zdegradowanego i obszaru rewitalizacji dla Gminy Nowy Korczyn
- Studium uwarunkowań i kierunków zagospodarowania przestrzennego Gminy Nowy Korczyn (Uchwała Nr XX/94/2000 Rady Gminy Nowy Korczyn z dnia 21 grudnia 2000 r.)

### 3.2. Materiały kartograficzne

- Mapa topograficzna obszaru gminy Nowy Korczyn,
- Mapa zasadnicza w postaci wektorowej: licencja nr GKN.6642.1731.2025\_2601\_P z dnia 20.05.2025 (format .gml),
- Wektorowa mapa ewidencyjna gminy: licencja nr GKN.6642.1731.2025\_2601\_P z dnia 20.05.2025 (format .gml),
- Baza obiektów topograficznych BDOT10k dostępna pod adresem <https://geoportal.gov.pl>.

### 3.3. Inne źródła informacji

- Bazy danych online:  
<https://zabytek.pl>, <https://sipww.pl>,  
[kzgw.gov.pl](https://kzgw.gov.pl),  
[baza.pgi.gov.pl](https://baza.pgi.gov.pl),  
[www.archiwum.gddkia.gov.pl](https://www.archiwum.gddkia.gov.pl) ,
- Analizy i raporty dostępne na stronach: np.  
<https://wody.isok.gov.pl>,  
<https://bdl.stat.gov.pl>,  
<https://crfop.gdos.gov.pl>,  
<https://www.bdl.lasy.gov.pl>,  
[www.encyklopedialesna.pl](https://www.encyklopedialesna.pl).

## WYJAŚNIENIE PRZYCZYŃ USTALEŃ PLANU OGÓLNEGO

### 4. Przyczyny wyznaczenia stref planistycznych w granicach określonych w Planie ogólnym

Plan ogólny gminy Nowy Korczyn został sporządzony na podstawie Uchwały Nr VIII/62/2024 Rady Miejskiej w Nowym Korczynie z dnia 30 grudnia 2024 r. w sprawie przystąpienia do sporządzania planu ogólnego Miasta i Gminy Nowy Korczyn.

Obszarem objętym planem ogólnym jest gmina Nowy Korczyn w granicach administracyjnych zgodnie z art. 13a ust. 1 ustawy z dnia 27 marca 2003 r. o planowaniu i zagospodarowaniu przestrzennym. Na obszarze gminy nie występują tereny zamknięte.

Powierzchnia obszaru objętego planem ogólnym wynosi 116,67 km<sup>2</sup>.

Zgodnie z przepisami ustawy o planowaniu i zagospodarowaniu przestrzennym, Plan ogólny jest aktem prawa miejscowego i stanowi podstawę do sporządzania miejscowych planów zagospodarowania przestrzennego oraz wydawania decyzji o warunkach zabudowy.

#### Kluczowe założenia Planu ogólnego

Najważniejszymi aspektami przy tworzeniu podziału na poszczególne strefy były istniejące uwarunkowania funkcjonalno-przestrzenne oraz obszary o szczególnych wymaganiach zagospodarowania i ochrony. Przy wyznaczaniu stref planistycznych wzięto pod uwagę politykę przestrzenną gminy oraz ustalenia Planu Zagospodarowania Przestrzennego Województwa Świętokrzyskiego. Plan ogólny uwzględnia dokumenty regulujące zagadnienia związane z planowaniem przestrzennym opracowane zarówno na szczeblu gminnym, wojewódzkim, jak i krajowym.

Ustalenia planu ogólnego zachowują i dążą do zachowania oraz ochrony obszarów i obiektów o szczególnych wymaganiach zagospodarowania oraz wartościach dla gminy, w szczególności chronionej przyrody, zabytków oraz stanowisk archeologicznych. Wykonuje się to w ramach określenia poszczególnych stref funkcjonalnych oraz ich profilu podstawowego, fakultatywnie profilu dodatkowego i odpowiednich wskaźników urbanistycznych. W ramach ochrony i kształtowania ładu przestrzennego oraz krajobrazu, plan

ogólny gminy określa maksymalne dopuszczalne wysokości zabudowy oraz intensywność zabudowy nadziemnej w różnych strefach, uwzględniając charakterystyczny krajobraz gminy. Ponadto, projekt przewiduje minimalny wymagany udział powierzchni terenu biologicznie czynnego, co umożliwi utrzymanie odpowiedniego poziomu zieleni na obszarach zabudowanych i zagospodarowanych. Zachowanie tych zasad będzie kluczowe dla utrzymania równowagi ekologicznej oraz naturalnych powiązań przyrodniczych w obrębie gminy Nowy Korczyn. Te zapisy umożliwią harmonijne połączenie planowanego rozwoju przestrzennego z uwarunkowaniami środowiskowymi regionu oraz pobliskich terenów objętych ochroną. W projekcie planu ogólnego uwzględniono istniejącą sieć komunikacyjną gminy, obejmującą zarówno infrastrukturę drogową, jak i kolejową. Strefa komunikacyjna obejmuje drogi krajowe, powiatowe i gminne. Większość obszaru gminy znalazła się w zasięgu stref otwartych, ze względu na znaczne występowanie gruntów leśnych. Obszary te będą wymagały analizy i szczegółowego określenia przy wyznaczaniu w planach miejscowych sporządzanych na podstawie niniejszego planu ogólnego.

#### Ustalenia obowiązujących miejscowych planów zagospodarowania przestrzennego

Na terenie gminy Nowy Korczyn nie ma obowiązujących miejscowych planów zagospodarowania przestrzennego.

#### Podział na strefy planistyczne

W Planie ogólnym gminy Nowy Korczyn wyznacza się w sposób rozłączny następujące strefy planistyczne:

- a) SW – strefy wielofunkcyjne z zabudową mieszkaniową wielorodzinną,
- b) SJ – strefy wielofunkcyjne z zabudową mieszkaniową jednorodziną,
- c) SZ – strefy wielofunkcyjne z zabudową zagrodową,
- d) SU – strefy usługowe,
- e) SP – strefy gospodarcze,
- f) SR – strefy produkcji rolniczej,

- g) SI – strefy infrastrukturalne,
- h) SN – strefy zieleni i rekreacji,
- i) SC – strefy cmentarzy,
- j) SK – strefy komunikacyjne
- k) SO – strefy otwarte,

Dla każdej ze stref, z wyjątkiem strefy górnictwa, strefy komunikacyjnej i strefy otwartej określono wartości minimalnego udziału powierzchni biologicznie czynnej, nie mniejsze niż wynika to z przepisów Rozporządzenia Ministra Rozwoju i Technologii z dnia 8 grudnia 2023 r. w sprawie projektu planu ogólnego gminy,

dokumentowania prac planistycznych w zakresie tego planu oraz wydawania z niego wypisów i wyrysów.

Dla stref planistycznych wymienionych w lit. od a) do f) ustalono obowiązkowo wartości maksymalnej nadziemnej intensywności zabudowy, maksymalnego udziału powierzchni zabudowy oraz maksymalnej wysokości zabudowy.

Dla wybranych stref określono również profile dodatkowe.

Wykaz stref planistycznych wraz z ustalonymi profilami funkcjonalnymi oraz parametrami zabudowy zawarto w tabelach w rozdziale 6.

## 5. Przyczyny wyznaczenia obszaru uzupełnienia zabudowy lub obszaru zabudowy śródmiejskiej w granicach określonych w Planie ogólnym

### 5.1. Przyczyny wyznaczenia obszaru uzupełnienia zabudowy

W gminie Nowy Korczyn przestrzeń kształtowana jest na podstawie decyzji dotyczących ustalenia lokalizacji inwestycji celu publicznego oraz decyzji o warunkach zabudowy i zagospodarowania terenu. Zgodnie z art. 61 ust. 1 pkt 1a ustawy z dnia 27 marca 2003 r. o planowaniu i zagospodarowaniu przestrzennym, decyzję o warunkach zabudowy można wydać tylko wtedy, gdy teren znajduje się na obszarze przeznaczonym do uzupełnienia zabudowy. W związku z tym, wyznaczenie obszaru uzupełnienia zabudowy w Planie ogólnym jest kluczowe dla możliwości lokalizacji inwestycji. Obszar przeznaczony do uzupełnienia zabudowy został wyznaczony zgodnie z przepisami Rozporządzenia w sprawie wyznaczenia obszaru uzupełnienia zabudowy w planie ogólnym gminy.

W celu określenia granic obszarów do uzupełnienia zabudowy w Planie ogólnym gminy Nowy Korczyn oraz wyselekcjonowania odpowiednich budynków do analizy, zastosowano Klasyfikację Środków Trwałych, która znajduje się w mapie zasadniczej udostępnionej w postaci wektorowej przez Starostwo Powiatowe w Busku-Zdroju. W ramach tych materiałów uwzględniono budynki według klasyfikacji środków trwałych o następujących symbolach:

- 101 – budynki przemysłowe,
- 103 – budynki handlowo-usługowe,
- 105 – budynki biurowe,
- 106 – budynki szpitalne oraz inne budynki opieki zdrowotnej,
- 107 – budynki oświatowe, naukowe, kulturalne i sportowe,
- 109 – inne budynki niemieszkalne,
- 110 – budynki mieszkalne.

Zgodnie z zasadą określoną w § 1 ust. 4 Rozporządzenia Ministra Rozwoju i Technologii z dnia 2 maja 2024 r.

w sprawie sposobu wyznaczania obszaru uzupełnienia zabudowy w planie ogólnym gminy, uwzględniając lokalne uwarunkowania oraz politykę przestrzenną gminy.

W ramach wyznaczenia granic obszarów do uzupełnienia zabudowy, uwzględnia się również rozszerzenie granic obszaru zgodnie z określonym wzorem:

$$P_p = 25\% * (P_b - P_u)$$

gdzie:

- $P_p$  – oznacza łączną maksymalną powierzchnię powiększenia obszarów uzupełnienia zabudowy wyznaczonych w sposób, o którym mowa w § 1, ust. 1 **Rozporządzenia** w sprawie wyznaczenia obszaru uzupełnienia zabudowy w planie ogólnym gminy, w wyniku rozszerzenia ich granic;
- $P_b$  – oznacza łączną powierzchnię obszarów wyznaczonych w sposób, o którym mowa w § 1, ust. 1 pkt 1–3 **Rozporządzenia** w sprawie wyznaczenia obszaru uzupełnienia zabudowy w planie ogólnym gminy;
- $P_u$  – oznacza łączną powierzchnię obszarów uzupełnienia zabudowy wyznaczonych w sposób, o którym mowa w § 1, ust. 1 **Rozporządzenia** w sprawie wyznaczenia obszaru uzupełnienia zabudowy w planie ogólnym gminy.

$P_b$  – 778,2 ha

$P_u$  – 279,2 ha

**$P_p$  – 124,7 ha**

Maksymalna powierzchnia powiększenia obszaru uzupełnienia zabudowy  $P_p$ , obliczona zgodnie z kontrolą przeprowadzoną we Wtyczce APP 2<sup>1</sup>, wynosi **124,7 ha**. Po przeprowadzeniu analiz funkcjonalno-przestrzennych zdecydowano rozszerzyć obszary uzupełnienia

<sup>1</sup> Wersja stabilna wtyczki 2.0.7 aktualna na 18.07.2024 r.

zabudowy, uwzględniając przede wszystkim ich dostosowanie do geometrii działek ewidencyjnych, uzupełnienie części luk w zabudowie, dając możliwość uzupełnienia zabudowy w istniejącej strukturze urbanistycznej oraz włączając nieruchomości sąsiadujące bezpośrednio z wyjściowymi obszarami uzupełnienia zabudowy. Rozszerzenie granic obszarów uzupełnienia zabudowy nie doprowadziło do powstania nowych pól (wyjątkiem są OUZ, które zostały rozdzielone poprzez usunięcie ich ze stref komunikacyjnych

i otwartych), a rozszerzona powierzchnia granic łączy się z granicami wyjściowego obszaru uzupełnienia zabudowy. Kształt granic ww. obszarów wynika ze zidentyfikowanych uwarunkowań, indywidualnych potrzeb i możliwości rozwojowych gminy.

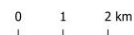
W projekcie Planu ogólnego obszar ten został powiększony o **83,5 ha**, co oznacza, że nie przekroczono wartości wynikającej z ww. obliczeń.

Rysunek 1 Analiza Obszarów Uzupełnienia Zabudowy (OUZ)



**LEGENDA**

- granica Gminy Nowy Korczyn
- Obszar Uzupełnienia Zabudowy zgodnie § 1 ust. 1 Rozporządzenia
- rozszerzenie granic Obszaru Uzupełnienia Zabudowy zgodnie z § 1 ust. 5 Rozporządzenia
- użytki rolne klasy I-III, o których mowa w § 1 ust. 6 Rozporządzenia
- budynki zgodnie z § 1 ust. 1 Rozporządzenia
- granice działek ewidencyjnych



Rozporządzenie - Rozporządzenie Ministra Rozwoju i Technologii z dnia 2 maja 2024 r. w sprawie sposobu wyznaczania obszaru uzupełnienia zabudowy w planie ogólnym gminy

## 5.2. Przyczyny wyznaczenia obszaru zabudowy śródmiejskiej

Zgodnie z art. 2 pkt 23 ustawy o planowaniu i zagospodarowaniu przestrzennym, obszar zabudowy śródmiejskiej to położony w mieście obszar zwartej, intensywnej zabudowy mieszkaniowej i usługowej.

W Planie ogólnym gminy Nowy Korczyn nie wyznacza się obszaru zabudowy śródmiejskiej, ponieważ na terenie gminy nie występuje typ zwartej zabudowy śródmiejskiej.

## 6. Przyczyny ustalenia gminnych standardów urbanistycznych w zakresie określonym w Planie ogólnym

Zgodnie z art. 13e pkt 2 ustawy o planowaniu i zagospodarowaniu przestrzennym, gminne standardy urbanistyczne obejmują gminny katalog stref planistycznych oraz mogą obejmować gminne standardy dostępności infrastruktury społecznej. Gminny katalog stref planistycznych zawiera profil funkcjonalny oraz dla określonych stref: wartości maksymalnej nadziemnej intensywności zabudowy, maksymalnej wysokości zabudowy, maksymalnego udziału powierzchni zabudowy oraz minimalnego udziału powierzchni biologicznie czynnej.

Gminne standardy urbanistyczne w planie ogólnym gminy Nowy Korczyn zostały sformułowane

z uwzględnieniem lokalnych uwarunkowań rozwoju przestrzennego, zgodnie z art. 13b ustawy o planowaniu i zagospodarowaniu przestrzennym, oraz w oparciu o zasady wyznaczania stref wielofunkcyjnych z zabudową mieszkaniową lub zagrodową, określone w art. 13d. Przy opracowywaniu katalogu stref planistycznych uwzględniono również złożone wnioski w ramach procedury planistycznej, aktualne zagospodarowanie terenu oraz kierunki polityki przestrzennej gminy.

W Planie ogólnym dla gminy Nowy Korczyn nie wyznaczono gminnych standardów dostępności infrastruktury społecznej.

### 6.1. Strefa wielofunkcyjna z zabudową mieszkaniową wielorodzinną (SW)

Strefa wielofunkcyjna z zabudową wielorodzinną została wyznaczona dla obszarów obecnie istniejącej zabudowy oraz na terenach, na których planowana jest nowa, w granicach obszarów uzupełnienia zabudowy. Na wyznaczonych strefach SW występują obecnie budynki mieszkaniowe wielorodzinne i jednorodzinne i strefa ta pozwala na rozwój zabudowy o funkcji zarówno wielorodzinnej i jednorodzinnej. Określone standardy urbanistyczne stanowią kontynuację polityki przestrzennej gminy. Strefy wielofunkcyjne z zabudową mieszkaniową wielorodzinną obejmują tereny uwzględniając aktualne uwarunkowania przestrzenne

oraz zachowując zgodność z istniejącym stanem zabudowy w gminie Nowy Korczyn oraz pozwalając na rozwój zabudowy o funkcji wielorodzinnej. Wskaźniki urbanistyczne wyznaczonych stref SW wynikają z parametrów istniejących budynków oraz uwzględniają możliwość ich ewentualnej rozbudowy, w celu poprawy warunków zagospodarowania.

Profil podstawowy: teren zabudowy mieszkaniowej wielorodzinnej, teren usług, teren komunikacji, teren zieleni urządzonej, teren ogrodów działkowych, teren infrastruktury technicznej.

Tabela 1 Katalog wyznaczonych stref wielofunkcyjnych z zabudową mieszkaniową wielorodzinną

oznaczenie strefy	profil funkcjonalny dodatkowy	maksymalna nadziemna intensywność zabudowy	maksymalny udział powierzchni zabudowy (%)	maksymalna wysokość zabudowy (m)	minimalny udział powierzchni biologicznie czynnej (%)
1SW	teren zabudowy mieszkaniowej jednorodzinnej, teren zieleni naturalnej, teren lasu, teren wód	1	60	12	30

Źródło: opracowanie własne.

## 6.2. Strefa wielofunkcyjna z zabudową mieszkaniową jednorodzinną (SJ)

Strefy wielofunkcyjne z zabudową mieszkaniową jednorodzinną SJ zostały wyznaczone w miejscu istniejącej zabudowy oraz tam, gdzie planuje się jej poszerzenie w granicach obszarów uzupełnienia zabudowy. Nowe obszary zaplanowano także na terenach aktualnie niezagospodarowanych w pobliżu już istniejącej zabudowy w celu rozwoju funkcji mieszkaniowej w największych miejscowościach gminy Nowy Korczyn. Do tych stref zakwalifikowano także

tereny usługowe, które będą zlokalizowane w pobliżu planowanej zabudowy mieszkaniowej jednorodzinnej.

Profil podstawowy: teren zabudowy mieszkaniowej jednorodzinnej, teren usług, teren komunikacji, teren zieleni urządzonej, teren ogrodów działkowych, teren infrastruktury technicznej.

**Tabela 2 Katalog wyznaczonych stref wielofunkcyjnych z zabudową mieszkaniową jednorodzinną**

oznaczenie strefy	profil funkcjonalny dodatkowy	maksymalna nadziemna intensywność zabudowy	maksymalny udział powierzchni zabudowy (%)	maksymalna wysokość zabudowy (m)	minimalny udział powierzchni biologicznie czynnej (%)
1-190SJ	teren zabudowy letniskowej lub rekreacji indywidualnej, teren zieleni naturalnej, teren lasu, teren wód	0,7	50	10	30

Źródło: opracowanie własne.

## 6.3. Strefa wielofunkcyjna z zabudową zagrodową (SZ)

Strefy wielofunkcyjne z zabudową zagrodową zostały wyznaczone na terenach, na których znajduje się już zabudowa zagrodowa, w granicach obszarów uzupełnienia zabudowy. Do tych stref zakwalifikowano także tereny usługowe, które będą zlokalizowane w pobliżu planowanej zabudowy zagrodowej.

Profil podstawowy: teren zabudowy zagrodowej, teren produkcji w gospodarstwach rolnych, teren akwakultury i obsługi rybactwa, teren komunikacji, teren zieleni urządzonej, teren ogrodów działkowych, teren infrastruktury technicznej.

**Tabela 3 Katalog wyznaczonych stref wielofunkcyjnych z zabudową zagrodową**

oznaczenie strefy	profil funkcjonalny dodatkowy	maksymalna nadziemna intensywność zabudowy	maksymalny udział powierzchni zabudowy (%)	maksymalna wysokość zabudowy (m)	minimalny udział powierzchni biologicznie czynnej (%)
1-537SZ	teren rolnictwa z zakazem zabudowy, teren usług, teren zieleni naturalnej, teren lasu, teren wód	0,8	70	12	30

Źródło: opracowanie własne.

## 6.4. Strefa usługowa (SU)

Strefy usługowe zostały wyznaczone na terenach, na których znajduje się już zabudowa usługowa, oraz na obszarach przewidzianych do rozwoju tej funkcji, jako kontynuacja polityki przestrzennej gminy. Określone standardy urbanistyczne stanowią kontynuację polityki przestrzennej gminy.

Profil podstawowy: teren usług, teren komunikacji, teren zieleni urządzonej, teren ogrodów działkowych, teren infrastruktury technicznej.

**Tabela 4 Katalog wyznaczonych stref usługowych**

oznaczenie strefy	profil funkcjonalny dodatkowy	maksymalna nadziemna intensywność zabudowy	maksymalny udział powierzchni zabudowy (%)	maksymalna wysokość zabudowy (m)	minimalny udział powierzchni biologicznie czynnej (%)
1-44SU	teren zieleni naturalnej, teren lasu, teren wód	1	70	12	30

Źródło: opracowanie własne.

## 6.5. Strefa gospodarcza (SP)

Strefy gospodarcze zostały wyznaczone na terenach, na których znajduje się już zabudowa produkcyjna lub produkcyjno-usługowa, oraz na obszarach przewidzianych do rozwoju tej funkcji, jako kontynuacja polityki przestrzennej gminy. Określone standardy

urbanistyczne stanowią kontynuację polityki przestrzennej gminy.

Profil podstawowy: teren produkcji, teren komunikacji, teren zieleni urządzonej, teren ogrodów działkowych, teren infrastruktury technicznej.

**Tabela 5 Katalog wyznaczonych stref gospodarczych**

oznaczenie strefy	profil funkcjonalny dodatkowy	maksymalna nadziemna intensywność zabudowy	maksymalny udział powierzchni zabudowy (%)	maksymalna wysokość zabudowy (m)	minimalny udział powierzchni biologicznie czynnej (%)
1-14SP	teren usług, teren zieleni naturalnej, teren lasu, teren wód	1,5	70	15	20

Źródło: opracowanie własne.

## 6.6. Strefa produkcji rolniczej (SR)

Strefy produkcji rolniczej zostały wyznaczone na terenach istniejącej produkcji w gospodarstwach rolnych oraz na obszarach przewidzianych do rozwoju tej funkcji, jako kontynuacja polityki przestrzennej gminy. Określone standardy urbanistyczne stanowią kontynuację polityki przestrzennej gminy.

Profil podstawowy: teren produkcji w gospodarstwach rolnych, teren wielkotowarowej produkcji rolnej, teren akwakultury i obsługi rybactwa, teren komunikacji, teren ogrodów działkowych, teren infrastruktury technicznej.

Tabela 6 Katalog wyznaczonych stref produkcji rolniczej

oznaczenie strefy	profil funkcjonalny dodatkowy	maksymalna nadziemna intensywność zabudowy	maksymalny udział powierzchni zabudowy (%)	maksymalna wysokość zabudowy (m)	minimalny udział powierzchni biologicznie czynnej (%)
1-2SR	teren rolnictwa z zakazem zabudowy, teren elektrowni słonecznej, teren zieleni urządzonej, teren zieleni naturalnej, teren lasu, teren wód	0,7	60	15	30
3-209SR	teren rolnictwa z zakazem zabudowy, teren zieleni urządzonej, teren zieleni naturalnej, teren lasu, teren wód	0,7	60	15	30

Źródło: opracowanie własne.

### 6.7. Strefa infrastrukturalna (SI)

Strefy infrastrukturalne zostały wyznaczone na terenach infrastruktury technicznej oraz na obszarach przewidzianych do rozwoju tej funkcji, jako kontynuacja polityki przestrzennej gminy. Określone standardy

urbanistyczne stanowią kontynuację polityki przestrzennej gminy.

Profil podstawowy: teren infrastruktury technicznej, teren komunikacji, teren ogrodów działkowych.

Tabela 7 Katalog wyznaczonych stref infrastrukturalnych

oznaczenie strefy	profil funkcjonalny dodatkowy	maksymalna nadziemna intensywność zabudowy	maksymalny udział powierzchni zabudowy (%)	maksymalna wysokość zabudowy (m)	minimalny udział powierzchni biologicznie czynnej (%)
1-3SI	teren usług, teren produkcji, teren zieleni urządzonej, teren zieleni naturalnej, teren lasu, teren wód	-	-	-	20

Źródło: opracowanie własne.

### 6.8. Strefa zieleni i rekreacji (SN)

Strefy zieleni i rekreacji zostały wyznaczone na terenach zieleni oraz na obszarach przewidzianych do rozwoju tej funkcji, jako kontynuacja polityki przestrzennej gminy. Określone standardy urbanistyczne stanowią kontynuację polityki przestrzennej gminy.

Profil podstawowy: teren zieleni urządzonej, teren plaży, teren wód, teren komunikacji, teren ogrodów działkowych, teren infrastruktury technicznej.

Tabela 8 Katalog wyznaczonych stref zieleni i rekreacji

oznaczenie strefy	profil funkcjonalny dodatkowy	maksymalna nadziemna intensywność zabudowy	maksymalny udział powierzchni zabudowy (%)	maksymalna wysokość zabudowy (m)	minimalny udział powierzchni biologicznie czynnej (%)
1-2SN	teren usług sportu i rekreacji, teren usług kultury i rozrywki, teren usług handlu detalicznego, teren zieleni naturalnej, teren lasu	-	-	-	50
3SN	teren zieleni naturalnej, teren lasu	-	-	-	50
4-6SN	teren usług sportu i rekreacji, teren usług kultury i rozrywki, teren usług handlu detalicznego, teren zieleni naturalnej, teren lasu	-	-	-	50
7SN	teren usług sportu i rekreacji, teren usług kultury i rozrywki, teren usług handlu detalicznego, teren zieleni naturalnej, teren lasu	-	-	-	80

Źródło: opracowanie własne.

### 6.9. Strefa cmentarzy (SC)

Strefy cmentarzy wyznaczone zostały na terenach istniejących cmentarzy oraz na terenie kościołów, przy których występują historyczne nagrobki i cmentarze.

Profil podstawowy: teren cmentarza, teren komunikacji, teren zieleni urządzonej, teren ogrodów działkowych, teren infrastruktury technicznej.

Tabela 9 Katalog wyznaczonych stref cmentarzy

oznaczenie strefy	profil funkcjonalny dodatkowy	maksymalna nadziemna intensywność zabudowy	maksymalny udział powierzchni zabudowy (%)	maksymalna wysokość zabudowy (m)	minimalny udział powierzchni biologicznie czynnej (%)
1-8SC	teren usług kultu religijnego, teren zieleni naturalnej, teren lasu, teren wód	-	-	-	30

Źródło: opracowanie własne.

## 6.10. Strefa otwarta (SO)

Strefy otwarte zostały wyznaczone na terenach o cennych walorach przyrodniczych, zlokalizowanych poza obszarami zabudowy, w celu ochrony naturalnych ekosystemów i zachowania bioróżnorodności zgodnie z polityką przestrzenną gminy.

Profil podstawowy: teren rolnictwa z zakazem zabudowy, teren lasu, teren zieleni naturalnej, teren wód, teren komunikacji, teren ogrodów działkowych, teren infrastruktury technicznej.

Tabela 10 Katalog wyznaczonych stref otwartych

oznaczenie strefy	profil funkcjonalny dodatkowy	maksymalna nadziemna intensywność zabudowy	maksymalny udział powierzchni zabudowy (%)	maksymalna wysokość zabudowy (m)	minimalny udział powierzchni biologicznie czynnej (%)
1-3SO	teren elektrowni słonecznej	-	-	-	-
4-28SO	-	-	-	-	-

Źródło: opracowanie własne.

## 6.11. Strefa komunikacyjna (SK)

Strefy komunikacyjne zostały wyznaczone na terenach dróg klasy głównej oraz zbiorczej, a także w granicach kolejowego terenu zamkniętego.

Profil podstawowy: teren autostrady, teren drogi ekspresowej, teren drogi głównej ruchu przyspieszonego,

teren drogi głównej, teren komunikacji kolejowej i szynowej, teren komunikacji kolei linowej, teren komunikacji wodnej, teren komunikacji lotniczej, teren obsługi komunikacji, teren ogrodów działkowych, teren infrastruktury technicznej.

Tabela 11 Katalog wyznaczonych stref komunikacyjnych

oznaczenie strefy	profil funkcjonalny dodatkowy	maksymalna nadziemna intensywność zabudowy	maksymalny udział powierzchni zabudowy (%)	maksymalna wysokość zabudowy (m)	minimalny udział powierzchni biologicznie czynnej (%)
1-15SK	teren drogi zbiorczej, teren usług handlu detalicznego, teren zieleni urządzonej, teren lasu, teren zieleni naturalnej, teren wód	-	-	-	-

Źródło: opracowanie własne.

## SPOSÓB UWZGLĘDNIENIA UWARUNKOWAŃ ROZWOJU PRZESTRZENNEGO GMINY

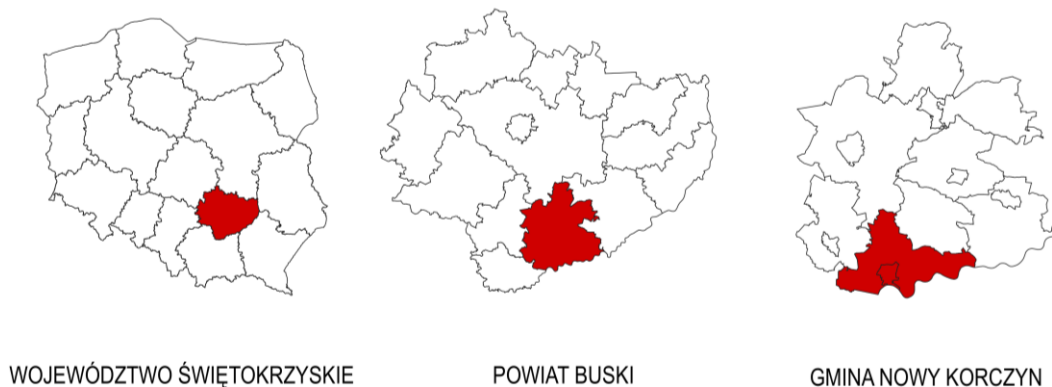
### 7. Położenie oraz ogólna charakterystyka gminy

Gmina Nowy Korczyn jest jednostką miejsko-wiejską, zlokalizowaną w południowej części województwa świętokrzyskiego, w powiecie buskim. Powierzchnia gminy Nowy Korczyn wynosi około 116 km<sup>2</sup>. Gmina składa się z 24 obrębów. Siedziba gminy mieści się w mieście Nowy Korczyn.

W granicach gminy Nowy Korczyn znajdują się także tereny, które graniczą z następującymi gminami:

- od zachodu – gmina Opatowiec, gmina Wiślica,
- od północy – gmina Busko-Zdrój, gmina Solec-Zdrój,
- od wschodu – gmina Pacanów,
- od południa – województwo małopolskie: gmina Gręboszów, gmina Bolesław, gmina Mędrzechów.

Rysunek 2 Lokalizacja gminy Nowy Korczyn



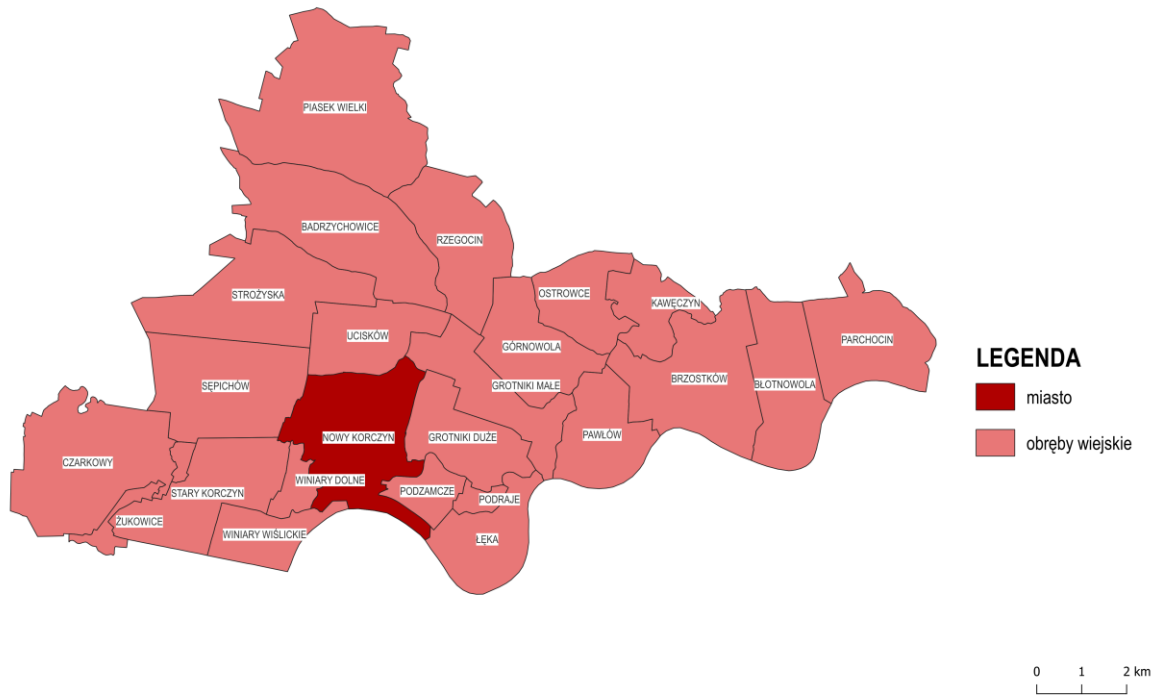
Źródło: opracowanie własne.

Gmina Nowy Korczyn znajduje się w obszarze rolniczej przestrzeni produkcyjnej, w strukturze funkcjonalno-przestrzennej województwa świętokrzyskiego.

W obrębie gminy przeważa typ zabudowy: mieszkaniowa zagrodowa, chociaż w ostatnich latach rośnie udział

terenów przeznaczonych pod zabudowę mieszkaniową jednorodziną i usługi, co świadczy o rozwoju tego obszaru. Przez teren gminy przebiegają główne szlaki komunikacyjne (drogowe) zapewniające dobre połączenia z miastami takimi jak: Kielce, Tarnów, Kraków.

Rysunek 3 Wykaz obrębów w gminie Nowy Korczyn



Źródło: opracowanie własne.

---

## 8. Polityka przestrzenna gminy określona w strategii rozwoju gminy i/lub strategii rozwoju ponadlokalnego

---

Art. 10a ust.1 ustawy z dnia 6 grudnia 2006 r, o zasadach prowadzenia polityki rozwoju wskazuje konieczność przeprowadzenia w zakresie strategii rozwoju gminy diagnozy i sytuacji przestrzennej, funkcjonalnej, społecznej oraz gospodarczej z uwzględnieniem obszarów w tym miejskich obszarów funkcjonalnych.

Gmina Nowy Korczyn nie posiada aktualnej Strategii Rozwoju, więc diagnoza, o której mowa w art. 10a ust. 1 ustawy z dnia 6 grudnia 2006 r. o zasadach prowadzenia polityki rozwoju, nie została opracowana.

## 9. Ustalenia Planu Zagospodarowania Przestrzennego Województwa

Obszar gminy Nowy Korczyn w **Planie Zagospodarowania Przestrzennego Województwa Świętokrzyskiego**, przyjętym przez Sejmik Województwa Świętokrzyskiego uchwałą nr XLVII/833/14 z dnia 22 września 2014 r. został przyporządkowany jako obszar o największym potencjale rolniczym województwa świętokrzyskiego.

W Planie Zagospodarowania Przestrzennego Województwa jako cel generalny wyznaczono: „Kształtowanie zrównoważonej, harmonijnej struktury funkcjonalno-przestrzennej województwa świętokrzyskiego, sprzyjającej poprawie atrakcyjności i spójności terytorialnej regionu oraz efektywnemu wykorzystaniu jego potencjałów rozwoju, przy jednoczesnym wsparciu dla rozwiązań innowacyjnych i przyjaznych środowisku przyrodniczemu”. Natomiast główne cele wynikające z Planu Zagospodarowania Przestrzennego Województwa dotyczą:

1. Wzrostu konkurencyjności i innowacyjności przestrzeni gospodarczej województwa w tym szczególnie miast z myślą o wykorzystaniu lokalnych potencjałów rozwoju i dostosowaniu tej przestrzeni do rozwoju gospodarki opartej na wiedzy,
2. Formowanie policentrycznego układu osadnictwa i powiązań funkcjonalnych sieci miast, rozwijanych w ramach harmonijnych struktur obszarowych z jednoczesnym wsparciem procesów metropolizacji i działań służących wzmocnieniu więzi województwa z krajową i europejską przestrzenią gospodarczą,
3. Tworzenie warunków sprzyjających rozwojowi zasobów ludzkich oraz integracji rynków pracy,
4. Ochrona i racjonalne zagospodarowanie zasobów przyrodniczych i dóbr kultury, zgodnie z zasadą zrównoważonego rozwoju,

5. Kształtowanie systemów infrastruktury technicznej i społecznej w aspekcie poprawy dostępności i spójności przestrzennej oraz osiągnięcia wysokiego standardu,
6. Zwiększenie odporności struktur przestrzennych na zagrożenia oraz poprawa bezpieczeństwa publicznego,
7. Przywrócenie i utrwalenie ładu przestrzennego.

Ponadto w Planie Zagospodarowania Województwa Świętokrzyskiego stworzono wykaz inwestycji celu publicznego o znaczeniu ponadlokalnym i dla gminy Nowy Korczyn przydzielono przedsięwzięcia:

- budowę przepraw mostowych przez Wisłę w rejonie Polańca i **Nowego Korczyna**;
- intensyfikacja zagospodarowania turystycznego dawnych miast historycznych i miasteczek położonych przy trasie „nadwiślańskiej” jak: Opatowiec, **Nowy Korczyn**, Szczucin, Pacanów, Polańiec, Osiek, Koprzywnica, Sandomierz, Dwikozy i Zawichost;
- Inwestycje planowane przez ŚZMiUW dotyczące zabezpieczeń przeciwpowodziowych (wały przeciwpowodziowe) w gminach: Tartów, Koprzywnica, Łoniów, Ożarów, Polańiec, Łubnice, Sandomierz, **Nowy Korczyn**, Pacanów, Dwikozy;
- uwzględnienie krajowego zamiaru przekształcenia drogi krajowej nr 73 w drogę ekspresową z jednoczesnym przełożeniem jej przebiegu na odcinku Busko-Zdrój — **Nowy Korczyn** — Żabno do Tarnowa;

W planie ogólnym uwzględniono wskazane zapisy poprzez przyporządkowanie każdej z nich do najbardziej odpowiedniej strefy funkcjonalnej, odpowiadającej obowiązującemu profilowi podstawowemu, z jednoczesnym określeniem profili dodatkowych.

## 10. Obszary o szczególnych wymaganiach zagospodarowania i ochrony

### 10.1. Formy ochrony przyrody i ich otuliny

Na terenie gminy Nowy Korczyn występują zarówno punktowe, jak i obszarowe formy ochrony przyrody, które pełnią kluczową rolę w zachowaniu bioróżnorodności oraz wartości ekosystemów. Obszarowe formy ochrony przyrody są szczególnie istotne, gdyż obejmują większe tereny, w których podjęte działania ochronne mają na celu długofalowe utrzymanie lub przywrócenie stabilności ekosystemów naturalnych. W zależności od charakterystyki przyrodniczej regionu, mogą to być zarówno obszary o szczególnej wartości ekologicznej, jak i tereny o specyficznych wymaganiach ochronnych.

#### a. Parki Narodowe

Na terenie gminy Nowy Korczyn nie występują Parki Narodowe.

#### b. Rezerваты Przyrody

Na terenie gminy Nowy Korczyn nie występują Rezerваты Przyrody.

#### c. Parki Krajobrazowe

Parki Krajobrazowe są obszarami chronionymi o szczególnych walorach krajobrazowych, ekologicznych oraz kulturowych. Ochrona w parkach krajobrazowych polega na zachowaniu oraz kształtowaniu krajobrazu w taki sposób, aby zharmonizować działalność człowieka z ochroną naturalnych zasobów. W parkach krajobrazowych dozwolona jest działalność rolnicza, leśna, turystyczna oraz rekreacyjna, pod warunkiem, że nie będzie ona miała negatywnego wpływu na przyrodę.

Na terenie gminy Nowy Korczyn występuje Nadnidziański Park Krajobrazowy oraz jego otulina.

#### d. Obszary Chronionego Krajobrazu

Obszary Chronionego Krajobrazu są większymi jednostkami przestrzennymi, które łączą w sobie cechy ochrony przyrody i zarazem umożliwiają realizację działań gospodarczych. Celem ochrony tych obszarów jest zachowanie unikalnych walorów krajobrazowych, ochrony różnorodności biologicznej i wód, przy jednoczesnym pozwoleniu na zrównoważony rozwój działalności rolniczej, leśnej i turystycznej.

Na terenie gminy Nowy Korczyn występuje Nadnidziański oraz Solecko-Pacanowski Obszar Chronionego Krajobrazu.

#### e. Obszary Natura 2000

Obszary Natura 2000 to sieć obszarów ochrony przyrody utworzona na mocy przepisów Unii Europejskiej w celu ochrony szczególnie cennych siedlisk przyrodniczych oraz zagrożonych gatunków roślin i zwierząt. Obszary te obejmują zarówno tereny lądowe, jak i morskie, które są uważane za najbardziej cenne pod względem zachowania bioróżnorodności w Europie.

Na terenie gminy Nowy Korczyn występują zarówno siedliskowe jak i ptasie obszary Natura 2000: Ostoja Nidziańska oraz Ostoja Szaniecko-Solecka (siedliskowe), a także Dolina Nidy (ptasi).

#### f. Pomniki Przyrody

Pomniki Przyrody to pojedyncze obiekty przyrodnicze, takie jak okazale drzewa, grupy drzew, formy skalne, jaskinie czy źródła, które zostały objęte ochroną ze względu na ich wyjątkowe walory przyrodnicze. Pomniki przyrody są chronione przed wszelkimi formami ingerencji, a ich stan i trwałość są monitorowane.

Na terenie gminy Nowy Korczyn występuje jeden wieloobiektowy Pomnik Przyrody – Dąb szypułkowy ust. 02.02.2012.

#### g. Stanowiska Dokumentacyjne

Na terenie gminy Nowy Korczyn nie występują Stanowiska Dokumentacyjne.

#### h. Użytki Ekologiczne

Na terenie gminy Nowy Korczyn nie występują Użytki Ekologiczne.

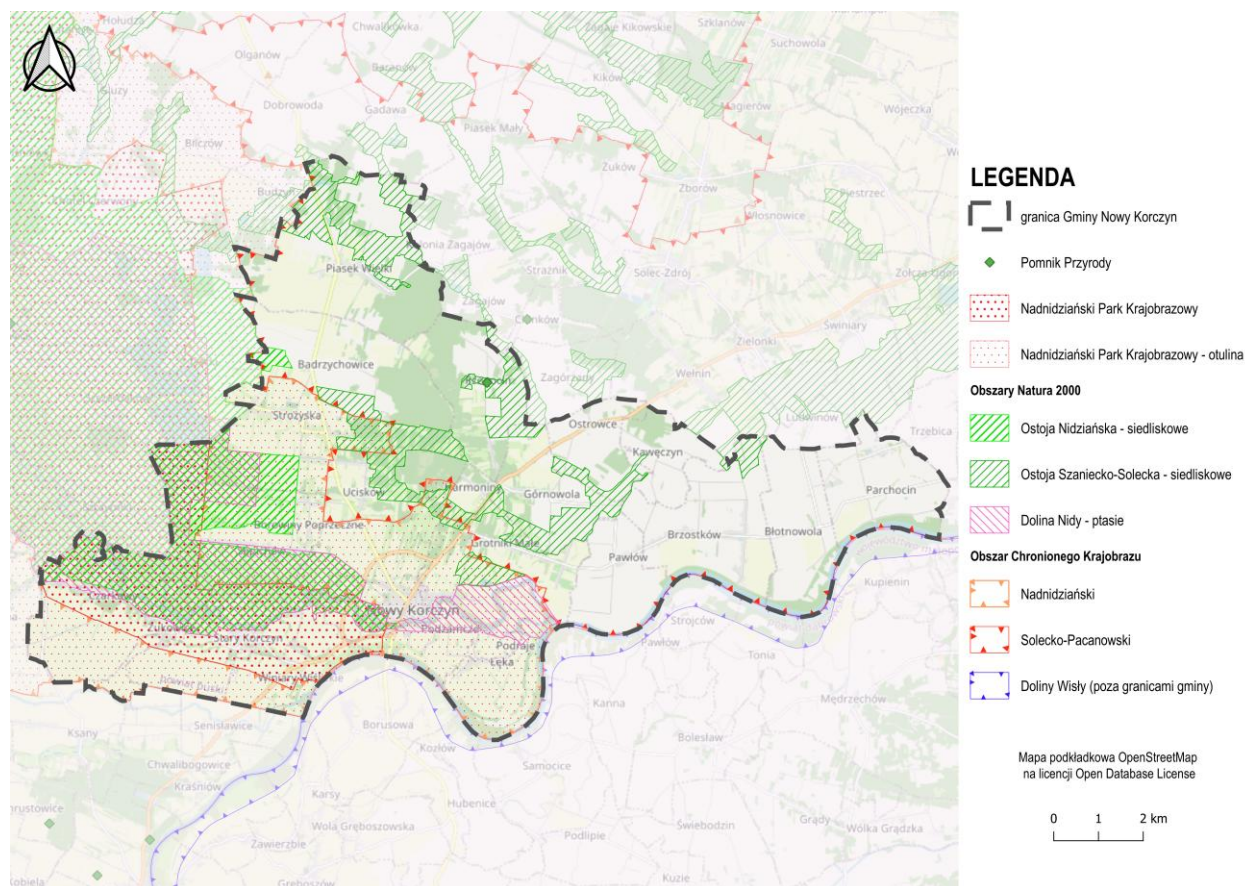
#### i. Zespoły Przyrodniczo-Krajobrazowe

Na terenie gminy Nowy Korczyn nie występują Zespoły Przyrodniczo-Krajobrazowe.

#### j. Ochrona Gatunkowa Roślin, Zwierząt i Grzybów

Na terenie gminy Nowy Korczyn nie występuje Ochrona Gatunkowa Roślin, Zwierząt i Grzybów.

Rysunek 4 Formy ochrony przyrody na terenie gminy Nowy Korczyn



Źródło: Opracowanie własne na podstawie danych CRFOP.

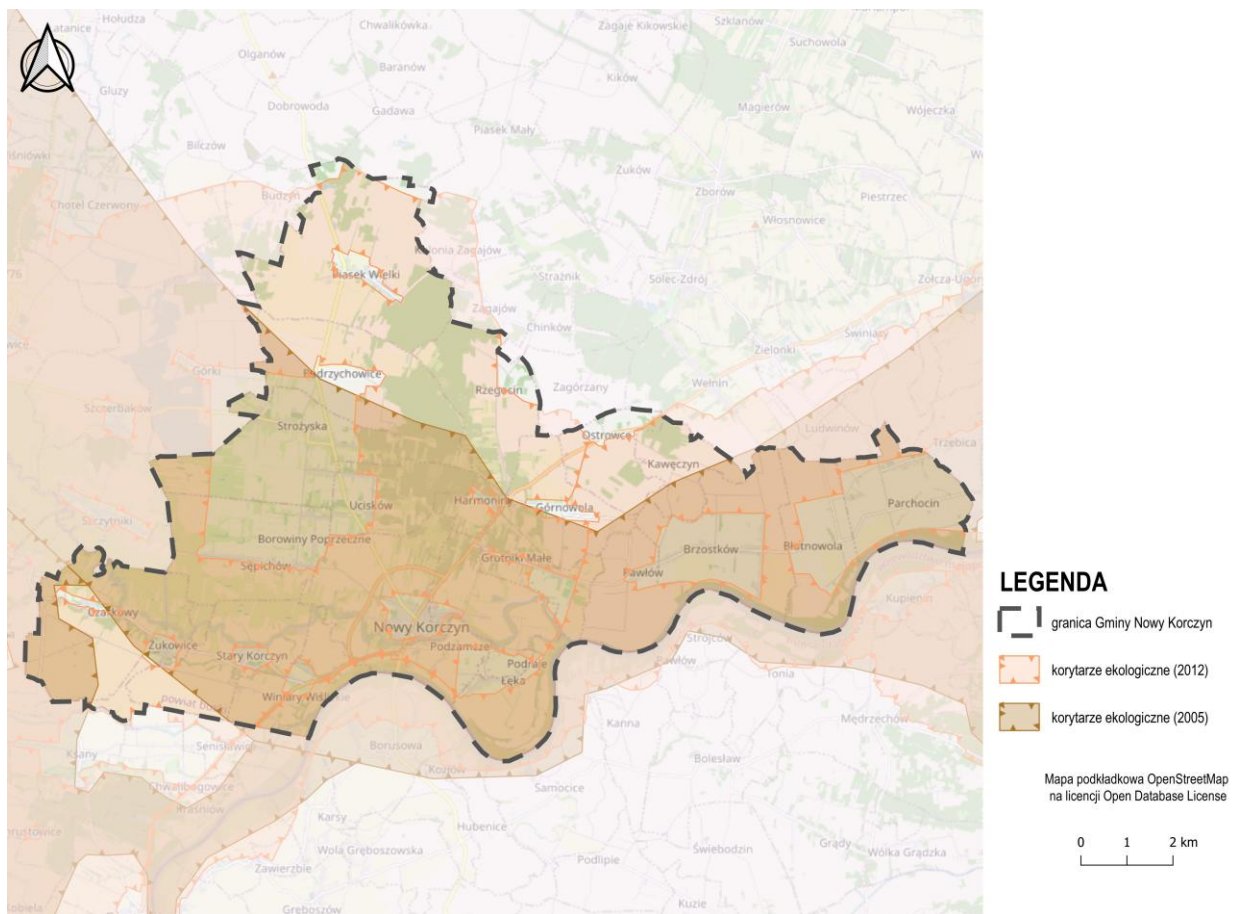
### k. Korytarze Ekologiczne

Korytarze Ekologiczne to ciągi terenów umożliwiające migrację roślin, zwierząt i innych organizmów, łączące różne siedliska i ekosystemy. W gminie Nowy Korczyn znajdują się wyznaczone obszary pełniące rolę korytarzy ekologicznych, szczególnie wzdłuż rzek. Ich ochrona ma na celu zachowanie bioróżnorodności i minimalizację

fragmentacji środowiska naturalnego. W ramach ochrony korytarzy ekologicznych podejmowane są działania mające na celu zachowanie naturalnych tras migracyjnych oraz ograniczenie wpływu zabudowy i działalności ludzkiej.

Na terenie gminy Nowy Korczyn występują Korytarze Ekologiczne: Dolina Nidy oraz Dolina Górnej Wisły.

Rysunek 5 Korytarze Ekologiczne na terenie gminy Nowy Korczyn



Źródło: Opracowanie własne na podstawie danych CRFOP.

Formy ochrony przyrody w gminie Nowy Korczyn pełnią rolę w zabezpieczaniu zasobów naturalnych i wspierają zrównoważony rozwój lokalnych ekosystemów, który nie tylko zabezpiecza różnorodność biologiczną, ale także przyczynia się do ochrony zasobów wodnych, jakości powietrza oraz zrównoważonego rozwoju gospodarczego regionu.

Stanowią fundament strategii ochrony zasobów naturalnych gminy Nowy Korczyn i wymagają ścisłego przestrzegania regulacji dotyczących użytkowania terenów w ich obrębie, co zapewnia zgodność z polityką ochrony środowiska na poziomie regionalnym, krajowym i międzynarodowym.

W planie ogólnym gminy uwzględniono występowanie form ochrony przyrody oraz ich otulin, zgodnie z art. 13b

pkt 3 lit. a ustawy o planowaniu i zagospodarowaniu przestrzennym. Obiekty objęte ochroną, pomniki przyrody, miały bezpośredni wpływ na wyznaczenie stref planistycznych. Tereny te nie zostały objęte strefami dopuszczającymi intensywną zabudowę, co pozwala na ochronę wartości przyrodniczych, krajobrazowych i ekologicznych. Przyjęte rozwiązania są zgodne z dokumentami ochrony przyrody, planami zadań ochronnych, danymi z CRFOP i opracowań ekofizjograficznych, a ich celem było zachowanie równowagi między ochroną środowiska a możliwością rozwoju przestrzennego gminy.

## 10.2. Obszary szczególnego zagrożenia powodzią, wały przeciwpowodziowe oraz pasy o szerokości 50 m od stopy wału

Zgodnie z art. 163 pkt 5 ustawy z dnia 20 lipca 2017 r. – Prawo Wodne, ochrona przed powodzią powinna uwzględniać mapy zagrożenia powodziowego, mapy ryzyka powodziowego oraz plany zarządzania ryzykiem powodziowym. Z kolei na mocy art. 166 pkt 1 tej ustawy, w celu ochrony ludności i mienia przed powodzią, obszary o szczególnym ryzyku powodziowym muszą być uwzględnione w planie ogólnym gminy.

Na podstawie map zagrożenia powodziowego na załączniku graficznym do uzasadnienia przedstawiono:

### a. Obszar szczególnego zagrożenia powodzią:

- Obszar szczególnego zagrożenia powodzią, na którym prawdopodobieństwo wystąpienia powodzi jest wysokie i wynosi **10%**. Jest to obszar, na którym ryzyko zalania w wyniku powodzi jest znaczące.
- Obszar szczególnego zagrożenia powodzią, na którym prawdopodobieństwo wystąpienia powodzi jest średnie i wynosi **1%**. Jest to teren, w którym ryzyko powodzi występuje rzadziej, ale nadal może wystąpić w okresie długoterminowym.
- Obszary między linią brzegu a wałem przeciwpowodziowym lub naturalnym wysokim brzegiem, w który wbudowano wał przeciwpowodziowy, a także wyspy i przymuliska, o których mowa w art. 224 (Prawo wodne), stanowiące działki ewidencyjne.

Na terenie gminy Nowy Korczyn występują obszary szczególnego zagrożenia powodzią o prawdopodobieństwie 10% i 1%.

Na obszarze szczególnego zagrożenia powodzią o prawdopodobieństwie wynoszącym 10% oraz 1%, a także w obrębie 50 m od wałów przeciwpowodziowych wyznaczono przede wszystkim strefy otwarte i zieleni i rekreacji bez możliwości realizowania zabudowy. Wyznaczono również istniejące strefy komunikacyjne, gospodarcze oraz produkcji rolniczej. Wyznaczono strefy wielofunkcyjne z zabudową zagrodową i mieszkaniową jednorodzinną na terenach istniejącej zabudowy, nie poszerzano jej na obszarach szczególnego zagrożenia powodzią.

### b. Obszar zagrożenia powodzią o niskim prawdopodobieństwie wystąpienia powodzi:

- Obszar o niskim zagrożeniu powodzią, gdzie prawdopodobieństwo wystąpienia powodzi wynosi **Q=0,2%**. Jest to teren, na którym powódź jest mało prawdopodobna, ale mimo to występuje konieczność wzięcia pod uwagę ryzyka wystąpienia powodzi przy planowaniu i użytkowaniu gruntów.

Na obszarze zagrożenia powodzią o niskim prawdopodobieństwie wyznaczono strefy otwarte, zieleni i rekreacji, gospodarcze, infrastrukturalne, komunikacyjne, wielofunkcyjne z zabudową zagrodową i mieszkaniową jednorodzinną. Powyższe strefy wyznaczono na podstawie istniejącej zabudowy.

Zagrożenie powodzią w gminie Nowy Korczyn występuje od rzek: Wisła i Nida.

### c. Wały przeciwpowodziowe oraz pasy o szerokości 50 m od stopy wału

Wały przeciwpowodziowe występują w pobliżu południowej granicy gminy Nowy Korczyn, są one zlokalizowane w pobliżu brzegów Wisły i Nidy. Na terenie gminy występują także obszary narażone na zalanie w przypadku całkowitego zniszczenia wałów przeciwpowodziowych.

Na obszarach szczególnego zagrożenia powodzią obowiązują zakazy i wymagania zgodnie z ustawą Prawo wodne. Ustawa Prawo wodne art. 77 ust. 1 pkt 3 zakazuje na obszarach szczególnego zagrożenia powodzią gromadzenia ścieków, nawozów naturalnych, środków chemicznych, a także innych substancji lub materiałów, które mogą zanieczyścić wody, oraz prowadzenia przetwarzania odpadów, w szczególności ich składowania, jak również lokalizowania nowych cmentarzy. Zgodnie z art. 165 ust. 1 pkt 1 i art. 163 ust. 5 ochronę przed powodzią realizuje się w szczególności przez kształtowanie zagospodarowania przestrzennego dolin rzecznych lub terenów zalewowych, w szczególności obszarów szczególnego zagrożenia powodzią. Ochronę prowadzi się z uwzględnieniem map zagrożenia powodziowego, map ryzyka powodziowego oraz planów zarządzania ryzykiem powodziowym.

Zgodnie z art. 16 pkt 4 ustawy celem zarządzania ryzykiem powodziowym jest ograniczenie potencjalnych

negatywnych skutków powodzi dla życia i zdrowia ludzi, środowiska, dziedzictwa kulturowego oraz działalności gospodarczej.

zgodnie z obowiązującym od dnia 23 marca 2023r. zaktualizowanym Planem zarządzania ryzykiem powodziowym dla obszaru dorzecza Wisły zwanym dalej PZRP, który został przyjęty rozporządzeniem Ministra Infrastruktury z dnia 18 października 2022r. (Dz. U. z 2022r. poz. 2739), w granicach gminy Nowy Korczyn wskazano konieczność realizacji zadań pn.:

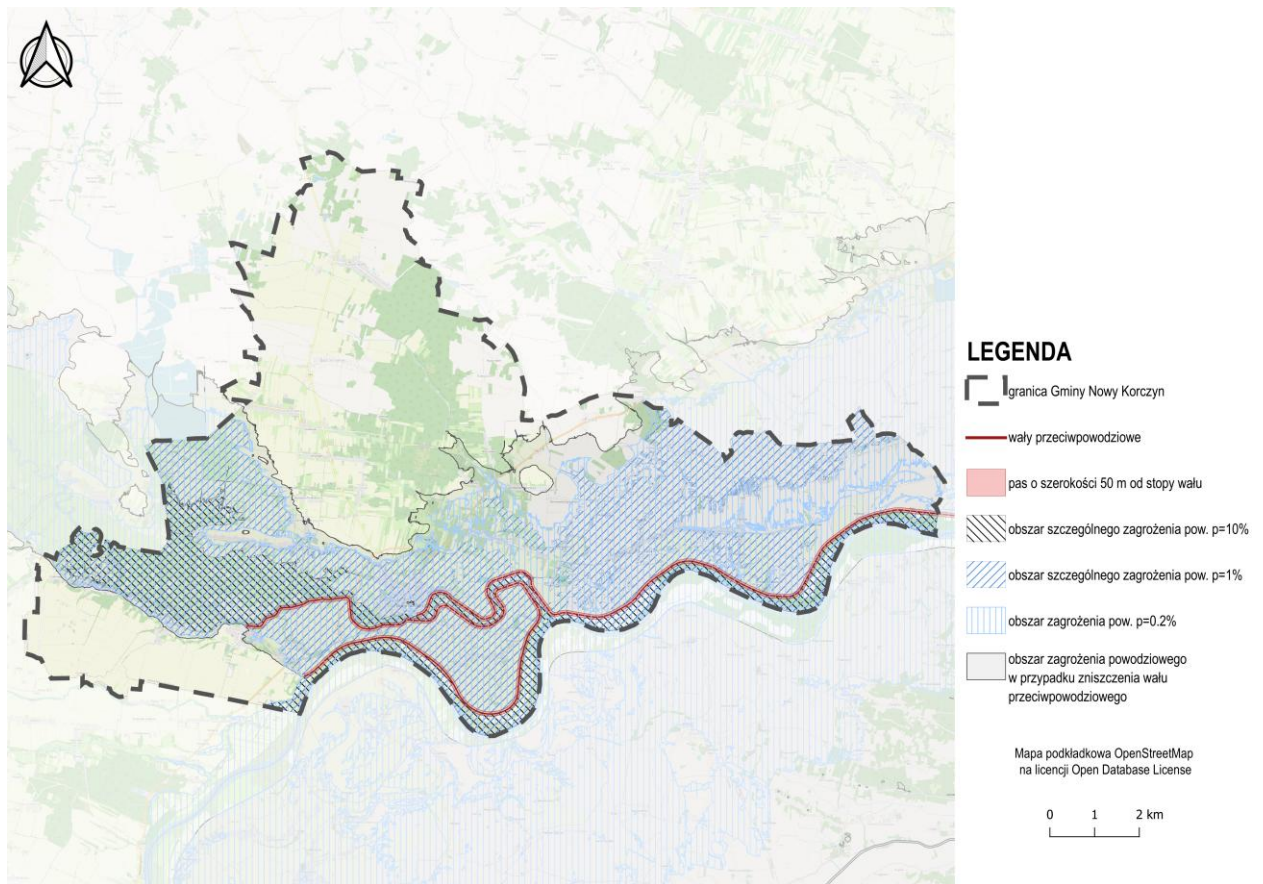
- „Przedłużenie lewego wału rzeki Nidy na dł. około 0,5 km w celu ochrony centrum Nowego Korczyna — etap 5 „Modernizacji i ochrony przed powodzią wężła nowokorczyńskiego” o nr ID: W\_GZW\_1669,
- „Rozbudowa lewego wału rzeki Nidy Nowy Korczyn-Komorów-Podskale w km 0+000—5+000 gm Nowy Korczyn, pow. buski — etap 4 „Modernizacji i ochrony przed powodzią wężła nowokorczyńskiego” o nr ID: W\_GZW\_1729,
- Rozbudowa lewego wału rzeki Wisły poniżej ujścia Nidy Nowy Korczyn-Komorów-Podskale w km 0+000—5+000 gm. Nowy Korczyn, pow. buski — etap 2 „Modernizacji i ochrony przed powodzią wężła nowokorczyńskiego” o nr ID: W\_GZW\_1735,
- „Rozbudowa lewego wału rzeki Wisły powyżej ujścia Nidy Łęka-Winiary w km 0+000 — 7+820 gm. Nowy Korczyn, pow. buski — etap 1 „Modernizacji i ochrony przed powodzią wężła nowokorczyńskiego” o nr ID: W\_GZW\_1736,
- „Rozbudowa prawego wału rzeki Nidy Łęka-Stary Korczyn w km 0+000—8+900, gm. Nowy Korczyn, pow. buski — etap 3 „Modernizacji

i ochrony przed powodzią wężła nowokorczyńskiego” o nr ID: W\_GZW\_1756,

- „Budowa lewego wału na rzece Nida w km 6+000 - 7+800 w m. Nowy Korczyn - etap 6 „Modernizacji i ochrony przed powodzią wężła nowokorczyńskiego” o nr ID: W\_GZW\_379,
- „Budowa prawego wału na rzece Nida w km 13+100 - 14+296 w m. Czarkowy - etap 7 „Modernizacji i ochrony przed powodzią wężła nowokorczyńskiego” o nr ID: W\_GZW\_732,
- „Rozbudowa wałów Wisły sandomierskiej wymagających podwyższenia” o nr ID: W\_GZW\_1274.

W Planie ogólnym gminy uwzględniono uwarunkowania wynikające z występowania obszarów szczególnego zagrożenia powodzią, wałów przeciwpowodziowych oraz pasów o szerokości 50 m od stopy wału, zgodnie z art. 13b pkt 3 lit. b ustawy o planowaniu i zagospodarowaniu przestrzennym. Tereny te, wskazane na mapach zagrożenia i ryzyka powodziowego, zostały wyłączone z lokalizacji nowych stref planistycznych dopuszczających intensywną zabudowę, takich jak: strefa wielofunkcyjna z zabudową wielorodzinną, jednorodziną i zagrodową, strefa usługowa, handlu wielkopowierzchniowego, gospodarcza i górnictwa. Wyznaczono strefy wynikające wyłącznie z istniejącej zabudowy. W pasach technicznych wałów zastosowano wyłącznie strefy otwarte, eliminując możliwość realizacji nowej zabudowy kubaturowej. Dobór stref został oparty na danych z ISOK, dokumentach PGW Wody Polskie oraz opracowaniach ekofizjograficznych, a przyjęte rozwiązania zapewniają ochronę ludności i mienia, zachowanie zdolności retencyjnych terenu oraz zgodność z polityką przeciwdziałania skutkom zmian klimatu.

Rysunek 6 Obszary zagrożenia powodzią na terenie gminy Nowy Korczyn



Źródło: Opracowanie własne na podstawie danych ISOK.

### 10.3. Obszary gruntów zmeliorowanych

Grunty zmeliorowane w gminie Nowy Korczyn występują przede wszystkim w północnej części gminy. Zgodnie z zapisami Prawa Wodnego, urządzeniami melioracji wodnych są m.in.: rowy z budowlami z nimi związanymi, systemy drenarskie, rurociągi, stacje pomp wykorzystywane wyłącznie do celów rolniczych, ziemne stawy rybne, groble na obszarach nawadnianych, a także systemy nawodnień grawitacyjnych i ciśnieniowych, które służą regulacji stosunków wodnych. Przepisy te odnoszą się również do budowli mających na celu zapobieganie erozji wodnej, dróg dojazdowych umożliwiających użytkowanie terenów zmeliorowanych, fitomelioracji,

agromelioracji, systemów przeciwoerozyjnych oraz zagospodarowania.

W planie ogólnym gminy uwzględniono występowanie obszarów gruntów zmeliorowanych, zgodnie z art. 13b pkt 3 lit. c ustawy o planowaniu i zagospodarowaniu przestrzennym. Tereny te, ze względu na istniejącą sieć urządzeń melioracyjnych, zostały objęte ograniczeniami w zakresie możliwego zagospodarowania. Grunty te w większości objęto strefą produkcji rolniczej, strefą otwartą lub – tam, gdzie istniała infrastruktura i nie występowało ryzyko kolizji – strefą wielofunkcyjną z zabudową zagrodową i jednorodziną.

### 10.4. Tereny zagrożone ruchami masowymi ziemi oraz tereny, na których występują te ruchy

Na terenie gminy Nowy Korczyn nie występują tereny zagrożone ruchami masowymi ziemi, ani tereny, na których występują te ruchy.

### 10.5. Strefy ochronne ujęć wody

Gmina Nowy Korczyn posiada na swoim terenie jedno ujęcie wód podziemnych, polegające na poborze wody z rzeki Nidy, dla potrzeb wodociągu grupowego „Nowy Korczyn”, które zaopatruje lokalne miejscowości: Nowy Korczyn, Sępichów, Ucisków, Stary Korczyn, Winiary, Podzamcze, Harmoniny, Grotniki Duże, Grotniki Małe, Podraje, Łęka, Strożyska, Badrzychowice, Żukowice, Czarkowy, Piasek Wielki, Górnówola, Pawłów, Brzostków, Ostrowce, Kawęczyn, Rzegocin, Błotnowola, Parchocin.

- Ujęcie w miejscowości Nowy Korczyn (dz. nr 1492),

Wyznaczono także strefy ochrony bezpośredniej dla wyżej wymienionego ujęcia wody, obejmującą działki

ewidencyjne w Nowym Korczynie: 1492 (świe studnie zbiorcze i przepompownia I-go stopnia), 1855 (czerpnia na korycie rzeki).

Na obszarze stref ochronnych ujęć wody wyznaczono strefę gospodarczą, które w profilu podstawowym dopuszczają lokalizację infrastruktury technicznej.

W planie ogólnym gminy uwzględniono występowanie stref ochronnych ujęć wody, zgodnie z art. 13b pkt 3 lit. e ustawy o planowaniu i zagospodarowaniu przestrzennym. Obszary te zostały wyznaczone na podstawie danych z dokumentacji hydrogeologicznej oraz decyzji ustanawiających strefy ochronne ujęć wody, w tym ochrony bezpośredniej i pośredniej..

### 10.6. Obszary ochronne zbiorników wód śródlądowych

Na terenie gminy Nowy Korczyn nie występują obszary ochronne zbiorników wód śródlądowych.

## 10.7. Tereny górnicze i obszary górnicze wraz z filarami ochronnymi

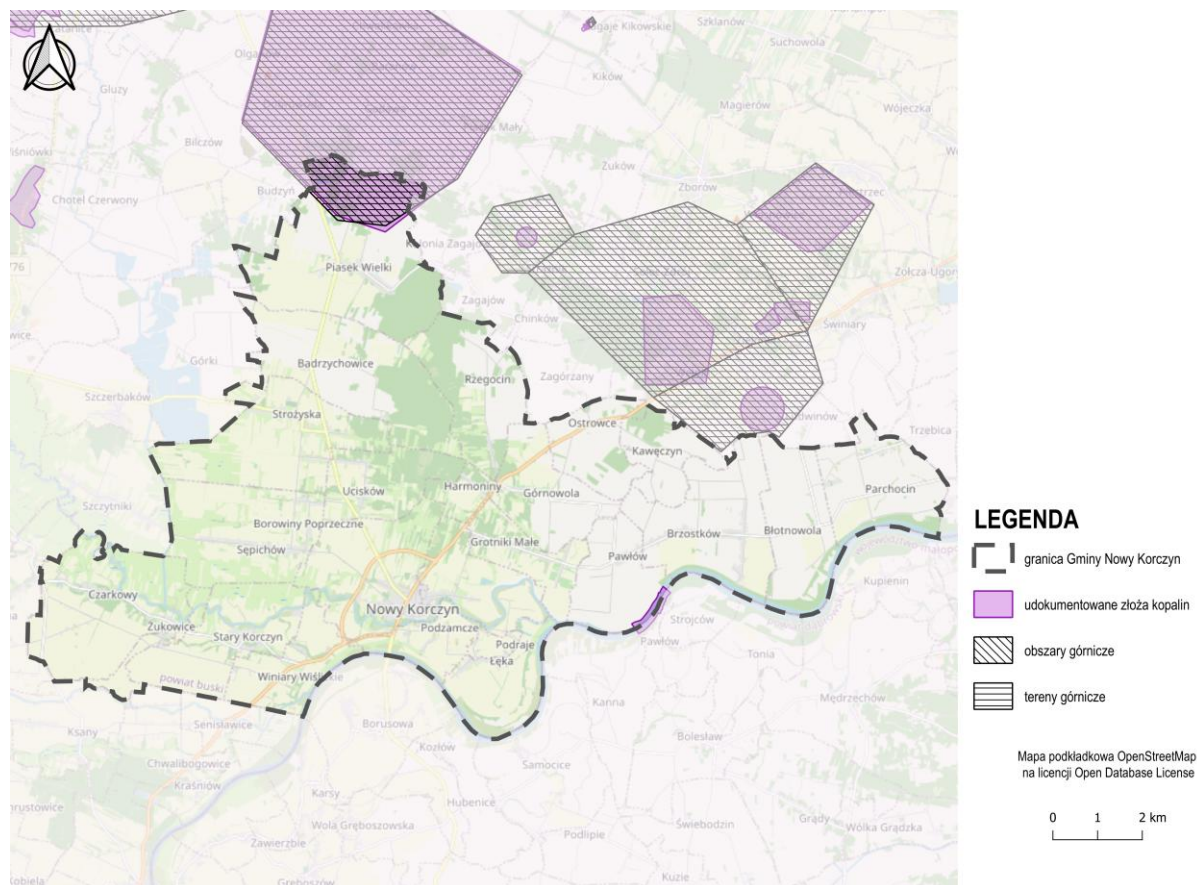
Na terenie gminy Nowy Korczyn znajduje się teren i obszar górniczy, będące pod nadzorem Okręgowego Urzędu Górniczego w Kielcach.

W obrębie terenów i obszarów górniczych wyznaczono strefę otwartą oraz strefę wielofunkcyjną z zabudową zagrodową na podstawie istniejącej zabudowy.

**Teren górniczy** – „Dobrowoda I” (ID złoża 12287);

**Obszar górniczy** – „Dobrowoda I” (ID złoża 12287);

**Rysunek 7** Obszary występowania złóż, terenów i obszarów górniczych na terenie gminy Nowy Korczyn



Źródło: Opracowanie własne na podstawie danych CBDG.

Na terenie gminy Nowy Korczyn nie występują filary ochronne.

W planie ogólnym gminy uwzględniono występowanie terenów górniczych oraz obszarów górniczych, zgodnie z art. 13b pkt 3 lit. g ustawy o planowaniu i zagospodarowaniu przestrzennym. Obszary te, ze względu na prowadzone lub możliwe do wprowadzenia eksploatacje złóż kopalni oraz istniejące zagrożenia

geotechniczne, zostały wyłączone z lokalizacji nowych funkcji mieszkaniowych, usługowych i intensywnie inwestycyjnych. Nie przypisano im stref wielofunkcyjnych z zabudową ani stref gospodarczych. W zależności od lokalnych uwarunkowań geologicznych, tereny te objęto głównie strefą otwartą, z uwzględnieniem dokumentacji geologicznej i decyzji koncesyjnych.

## 10.8. Udokumentowane złoża kopalin, kompleksy podziemnego składowania dwutlenku węgla i podziemne bezzbiornikowe magazyny substancji

### a. Udokumentowane złoża kopalin

Na obszarze gminy Nowy Korczyn rozpoznane i udokumentowane zostały złoża: piasków i żwirów oraz wód leczniczych. Ich wydobycie ma charakter lokalny i służy zaspokajaniu potrzeb mieszkańców gminy.

- „Dobrowoda I” (ID:12287) – złożo wód leczniczych (pod nadzorem Okręgowego Urzędu Górniczego w Kielcach);
- „Pawłów” (ID:6495) – złożo piasków i żwirów (pod nadzorem Okręgowego Urzędu Górniczego w Krakowie).

Na terenach udokumentowanych złóż kopalin, wyznaczono strefy otwarte.

### b. Kompleksy podziemnego składowania dwutlenku węgla i podziemne bezzbiornikowe magazyny substancji

Na obszarze gminy Nowy Korczyn nie ma udokumentowanych kompleksów podziemnego

składowania dwutlenku węgla i podziemnych bezzbiornikowych magazynów substancji.

W planie ogólnym gminy uwzględniono występowanie udokumentowanych złóż kopalin, kompleksów podziemnego składowania dwutlenku węgla oraz podziemnych bezzbiornikowych magazynów substancji, zgodnie z art. 13b pkt 3 lit. h ustawy o planowaniu i zagospodarowaniu przestrzennym. Tereny te objęto szczególnymi ograniczeniami funkcjonalnymi, wynikającymi z konieczności zachowania dostępu do złóż oraz bezpieczeństwa eksploatacji i magazynowania. Nie przypisano im stref dopuszczających intensywną zabudowę mieszkaniową, usługową ani produkcyjną, aby nie kolidować z możliwością przyszłego wydobycia lub prowadzenia działalności w zakresie magazynowania substancji. Obszary te objęto najczęściej strefą otwartą, ograniczając zagospodarowanie do funkcji nieutrudniających wykorzystania przestrzeni geologicznej.

## 10.9. Obszary uzdrowisk oraz obszary ochrony uzdrowiskowej

Gmina Nowy Korczyn nie posiada statusu uzdrowiska, a w granicach gminy nie występują obszary ochrony uzdrowiskowej. Natomiast gmina Stopnica sąsiaduje

z dwoma gminami, które posiadają status uzdrowiska: Busko-Zdrój i Solec-Zdrój.

## 10.10. Zabytki objęte formami ochrony, o których mowa w ustawie z dnia 23 lipca 2003 r. o ochronie zabytków i opiece nad zabytkami (Dz. U. z 2022 r. poz. 840 oraz z 2023 r. poz. 951, 1688 i 1904), lub ujęte w wojewódzkiej lub gminnej ewidencji zabytków oraz dobra kultury współczesnej

### Obiekty chronione na podstawie przepisów prawa

Na podstawie informacji uzyskanych od Wojewódzkiego Konserwatora Zabytków oraz danych z Gminnej Ewidencji Zabytków na terenie gminy Nowy Korczyn znajdują się następujące obiekty:

#### a. Obiekty nieruchome wpisane do rejestru zabytków:

18 obiektów nieruchomych z gminy Nowy Korczyn zostało wpisanych do rejestru zabytków nieruchomych.

prowadzonego przez Świętokrzyskiego Wojewódzkiego Konserwatora Zabytków w Kielcach. (Załącznik nr 1).

**b. Obiekty nieruchome ujęte w gminnej ewidencji zabytków:** 108 obiektów zostało uwzględnionych w gminnej ewidencji zabytków, w tym domy, budynki gospodarcze, młyny, kapliczki, kościoły. (Załącznik nr 2)

**c. Obiekty archeologiczne wpisane do ewidencji zabytków:** 295 obiektów i stanowisk archeologicznych znajdujących się w ewidencji zabytków. (Załącznik nr 3)

**d. Obiekty archeologiczne wpisane do rejestru zabytków:** 3 stanowiska wpisane do rejestry zabytków (Załącznik nr 4)

Na terenach, gdzie występują obiekty nieruchome i stanowiska archeologiczne wpisane do rejestru i ewidencji zabytków wyznaczono strefy: otwarte, zieleni i rekreacji, usługowe, wielofunkcyjne z zabudową mieszkaniową jednorodziną, wielofunkcyjne z zabudową mieszkaniową wielorodziną, wielofunkcyjne z zabudową zagrodową, cmentarzy, gospodarcze.

W planie ogólnym gminy uwzględniono występowanie zabytków objętych formami ochrony prawną, zgodnie z ustawą z dnia 23 lipca 2003 r. o ochronie zabytków i opiece nad zabytkami, a także obiektów ujętych w wojewódzkiej lub gminnej ewidencji zabytków oraz dóbr kultury współczesnej, zgodnie z art. 13b pkt 3 lit. j ustawy o planowaniu i zagospodarowaniu

przestrzennym. Dla obszarów tych zastosowano rozwiązania planistyczne umożliwiające zachowanie wartości kulturowych i historycznych oraz ochronę kontekstu przestrzennego obiektów. Nie przypisano im stref planistycznych przewidujących funkcje mogące powodować degradację zabytkowej substancji lub otoczenia, takich jak strefa gospodarcza, handlu wielkopowierzchniowego, górnictwa czy intensywnej zabudowy wielorodzinnej. W zależności od lokalizacji, zabytki i ich otoczenie objęto strefami zieleni i rekreacji, strefami usług o funkcji kulturowej lub turystycznej, a w przypadku zabytków w formie budynków mieszkalnych – strefę wielofunkcyjną z zabudową mieszkaniową jednorodziną z ograniczoną intensywnością. Uwzględniono również zalecenia konserwatorskie oraz wytyczne wynikające z miejscowych planów, decyzji o wpisie do rejestru zabytków lub ustaleń ewidencji.

#### 10.11. Obszary pomników ząglady i ich strefy ochronne

Na terenie gminy Nowy Korczyn nie występują obszary pomników ząglady ani ich strefy ochronne.

#### 10.12. Tereny zamknięte i ich strefy ochronne

W gminie Nowy Korczyn nie występują tereny zamknięte.

#### 10.13. Obszary ograniczonego użytkowania

Na terenie gminy Nowy Korczyn nie występują obszary ograniczonego użytkowania.

#### 10.14. Obszary wymagające przekształceń, rehabilitacji, rekultywacji lub remediacji

Na terenie gminy Nowy Korczyn nie występują obszary wymagające przekształceń, rehabilitacji, rekultywacji lub remediacji.

## 10.15. Obszary zdegradowane i obszary rewitalizacji

Na terenie gminy Nowy Korczyn obowiązuje Uchwała nr XI/85/2025 Rady Miejskiej w Nowym Korczynie z dnia 30 maja 2023 r. w sprawie wyznaczenia obszaru zdegradowanego i obszaru rewitalizacji Gminy Nowy Korczyn. W ramach uchwały, gmina Nowy Korczyn wskazała **obszary zdegradowane** oraz **obszary rewitalizacji**, które wymagają szczególnych działań mających na celu ich ożywienie i poprawę jakości życia ich mieszkańców.

### a. Obszar zdegradowany

Obszar może zostać uznany za **zdegradowany**, jeśli występują na nim kryzysowe zjawiska społeczne, gospodarcze, środowiskowe lub przestrzenne. Teren taki charakteryzuje się koncentracją negatywnych zjawisk, takich jak:

- wysoki poziom bezrobocia,
- ubóstwo i marginalizacja społeczna,
- wysoki wskaźnik przestępczości,
- niska jakość edukacji,
- niskie zaangażowanie mieszkańców w życie społeczne i kulturalne,
- brak dostępu do podstawowych usług publicznych,
- złe warunki techniczne budynków, infrastruktury i przestrzeni publicznych.

W takim przypadku teren ten jest uznawany za **obszar zdegradowany**, na którym należy przeprowadzić

działania naprawcze w celu przywrócenia go do użyteczności społecznej i gospodarczej.

W gminie wyznaczono obszar zdegradowany o powierzchni 745 ha na terenie miasta Nowy Korczyn.

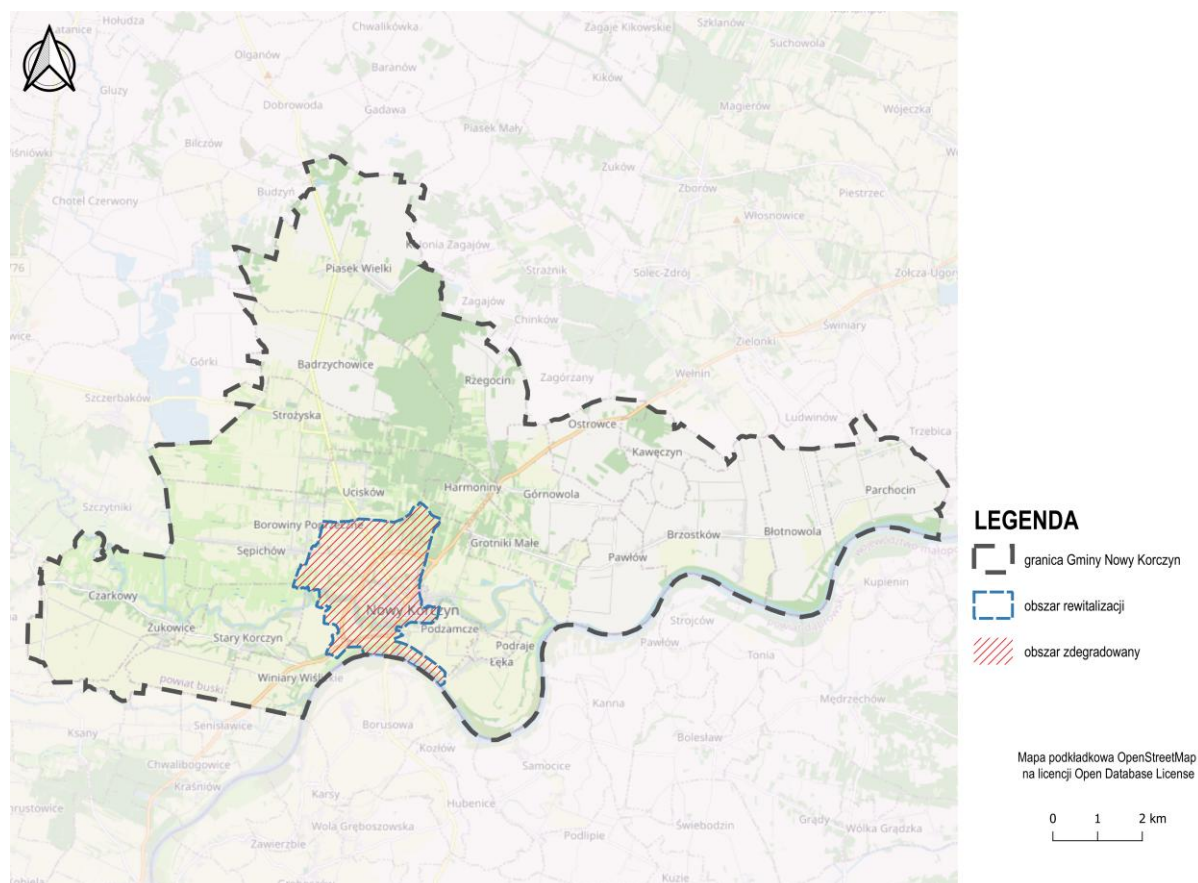
### b. Obszar rewitalizacji

**Obszar rewitalizacji** to fragment obszaru zdegradowanego, który charakteryzuje się szczególną koncentracją negatywnych zjawisk, a jego rewitalizacja ma kluczowe znaczenie dla poprawy jakości życia lokalnej społeczności oraz rozwoju gospodarczego gminy. **Obszar rewitalizacji** jest wyznaczany na podstawie następujących kryteriów:

- Musi obejmować obszar dotknięty wieloma negatywnymi zjawiskami społeczno-gospodarczymi, który wymaga interwencji w zakresie modernizacji infrastruktury, wsparcia społecznego i aktywizacji zawodowej,
- Jego powierzchnia nie może przekraczać 20% całkowitej powierzchni gminy, ani obejmować więcej niż 30% jej populacji,
- Zawiera w sobie obszary, które mają istotne znaczenie dla rozwoju społeczno-gospodarczego gminy.

W gminie wyznaczono obszar rewitalizacji o powierzchni 745 ha na terenie miasta Nowy Korczyn, co stanowi 6,5% całkowitej powierzchni gminy.

Rysunek 8 Obszary zdegradowane oraz obszary rewitalizacji na terenie gminy Nowy Korczyn



Źródło: Opracowanie własne na podstawie Uchwały nr XI/85/2025 Rady Miejskiej w Nowym Korczynie z dnia 30 maja 2023 r. w sprawie wyznaczenia obszaru zdegradowanego i obszaru rewitalizacji Gminy Nowy Korczyn.

W planie ogólnym gminy uwzględniono występowanie obszarów zdegradowanych oraz obszarów rewitalizacji, zgodnie z art. 13b pkt 3 lit. o ustawy o planowaniu i zagospodarowaniu przestrzennym. Tereny te zostały wyznaczone na podstawie diagnozy stanu przestrzeni i zapisów gminnego programu rewitalizacji, uwzględniając kryteria społeczne, gospodarcze, środowiskowe, przestrzenne i techniczne. W zależności od charakteru danego obszaru przypisano mu strefy umożliwiające jego odnowę i aktywizację, w szczególności: strefę wielofunkcyjną z zabudową jednorodziną lub zagrodową, strefę usługową, a także –

w uzasadnionych lokalizacjach – strefę zieleni i rekreacji lub strefę otwartą. W planie przewidziano również zachowanie i adaptację istniejącej zabudowy przy równoczesnym zwiększeniu dostępności przestrzeni publicznych, usług lokalnych i infrastruktury społecznej. Podejście to wspiera procesy rewitalizacji w sposób zrównoważony, zwiększając atrakcyjność obszarów zdegradowanych oraz poprawiając jakość życia mieszkańców.

#### 10.16. Obszary ciche w aglomeracji oraz obszary ciche poza aglomeracją

Rada Powiatu Buskiego nie wyznaczyła na obszarze powiatu, w tym także na terenie gminy Nowy Korczyn żadnych obszarów cichych w obrębie aglomeracji ani poza nią.

## 10.17. Grunty rolne stanowiące użytki rolne klas I-III oraz grunty leśne

Na terenie gminy Nowy Korczyn grunty rolne klasy I-III oraz grunty leśne mają znaczący wpływ na strukturę użytkowania ziemi. Grunty rolne stanowiące użytki klasy I-III są w gminie Nowy Korczyn obecne na znacznej powierzchni, natomiast grunty leśne zajmują niewielką część obszaru gminy.

### a. Grunty rolne klasy III

Grunty rolne stanowiące użytki klasy I-III w gminie Nowy Korczyn są obecne na powierzchni, wynoszącej około 3507 ha, co stanowi ok 30% powierzchni całkowitej gminy. Wśród tych gruntów dominują grunty klasy III, które są położone głównie w południowej części gminy, na obszarach zalewowych i w większości są wykorzystywane pod uprawy rolne.

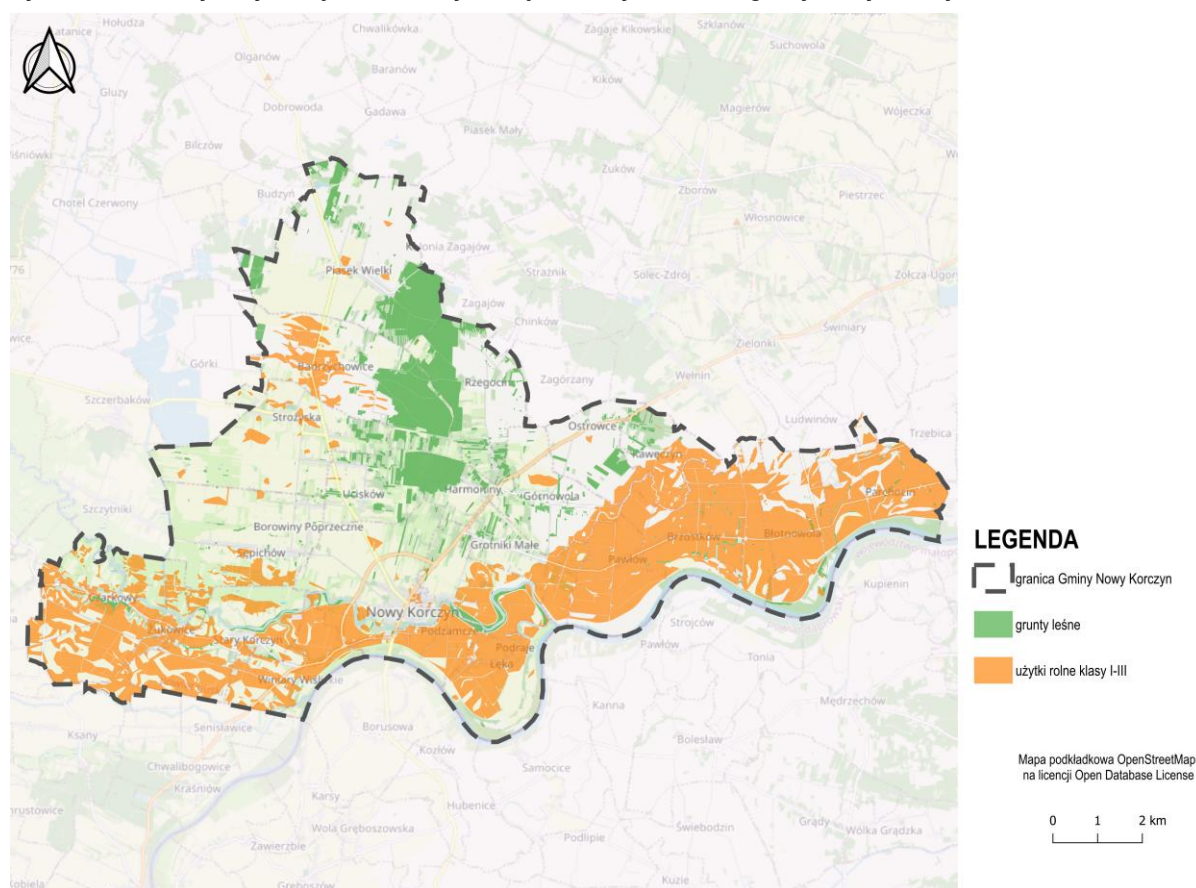
Na terenach gruntów rolnych klas I-III wyznaczono strefy produkcji rolniczej, wielofunkcyjne z zabudową zagrodową oraz strefy otwarte.

### b. Grunty leśne:

Grunty leśne w gminie Nowy Korczyn obejmują powierzchnię około 932 ha, co stanowi około 9% powierzchni gminy. Największy obszar lasów zlokalizowany jest w centralnej i północnej części gminy. Tereny leśne w gminie Nowy Korczyn są istotnym elementem struktury krajobrazowej oraz pełnią ważne funkcje ekologiczne i rekreacyjne.

Na terenach gruntów leśnych wyznaczono przede wszystkim strefy otwarte.

Rysunek 9 Obszary o wysokiej wartości użytkowej oraz lasy na terenie gminy Nowy Korczyn



Źródło: opracowanie własne na podstawie ewidencji gruntów uzyskanej ze Starostwa Powiatowego w Busku-Zdroju.

W planie ogólnym gminy uwzględniono występowanie gruntów rolnych stanowiących użytki rolne klas I-III oraz gruntów leśnych, zgodnie z art. 13b pkt 3 lit. q ustawy o planowaniu i zagospodarowaniu przestrzennym. Obszary te zostały zidentyfikowane na podstawie danych

ewidencji gruntów i budynków. Grunty rolne o najwyższej bonitacji (I-III) objęto ochroną zgodnie z przepisami ustawy o ochronie gruntów rolnych i leśnych. W związku z tym tereny te nie zostały przewidziane pod strefy wprowadzające intensywną zabudowę ani

dopuszczające przekształcenia niezgodne z ich dotychczasowym użytkowaniem. Zostały one przypisane do stref produkcji rolniczej lub stref otwartych umożliwiając ich dalsze wykorzystywanie zgodnie z ich funkcją. Tereny leśne nie zostały przeznaczone pod zabudowę ani przekształcenia, które mogłyby prowadzić do utraty ich wartości przyrodniczych, produkcyjnych i krajobrazowych. Zostały one ujęte w strefach otwartych lub zieleni i rekreacji, co umożliwia ich dalsze użytkowanie zgodnie z przeznaczeniem.

#### 10.18. Zakłady o zwiększonym i dużym ryzyku wystąpienia poważnej awarii przemysłowej

Na terenie gminy Nowy Korczyn oraz w jej najbliższym otoczeniu nie znajdują się zakłady, które wiązałyby się z podwyższonym lub dużym ryzykiem wystąpienia poważnej awarii przemysłowej.

#### 10.19. Obszary pasa nadbrzeżnego, w tym w szczególności pasa technicznego

Na terenie gminy Nowy Korczyn nie znajdują się obszary pasa nadbrzeżnego.

## 11. Rozmieszczenie istniejących i planowanych obiektów infrastruktury społecznej, transportowej i technicznej wraz z obowiązującymi dla nich ograniczeniami w zagospodarowaniu

### 11.1. Obiekty infrastruktury społecznej (szkoły, placówki medyczne, obiekty sportowe) oraz przestrzenie zielone

Na terenie gminy Nowy Korczyn funkcjonują różnorodne jednostki edukacyjne oraz obiekty kulturalno-społeczne, które pełnią kluczową rolę w zapewnieniu dostępu do usług publicznych dla mieszkańców gminy. W ramach infrastruktury społecznej wyróżnia się:

#### **Szkoły podstawowe:**

1. Szkoła Podstawowa w Nowym Korczynie,
2. Szkoła Podstawowa w Piasku Wielkim,
3. Szkoła Podstawowa w Brzostkowie,
4. Szkoła Podstawowa w Starym Korczynie.

#### **Obiekty sportowe:**

Boiska sportowe, znajdują się w sąsiedztwie szkół, w miejscowości Nowy Korczyn znajduje się klub i stadion sportowy.

Na terenach, gdzie występują obiekty sportowe wyznaczono strefy zieleni i rekreacji z profilem dodatkowym teren usług sportu i rekreacji.

#### **Obiekty kulturalno-społeczne:**

1. Biblioteka w Nowym Korczynie,
2. Dom Kultury w Nowym Korczynie,
3. Urząd gminy w Nowym Korczynie,
4. OSP Piasek Wielki,
5. OSP Strożyska,
6. OSP Nowy Korczyn,
7. OSP Brzostków,
8. OSP Sępitchów,
9. OSP Błotnowola,
10. OSP Parchocin.

Na terenach, gdzie występują obiekty kulturalno-społeczne wyznaczono strefy usługowe, wielofunkcyjne z zabudową mieszkaniową jednorodzinną oraz wielofunkcyjne z zabudową zagrodową z profilem dodatkowym teren usług.

#### **Służba zdrowia:**

Na terenie gminy Nowy Korczyn znajdują się placówki ochrony zdrowia (w Nowym Korczynie i Brzostkowie), które zapewniają mieszkańcom dostęp do podstawowej opieki medycznej oraz specjalistycznych usług zdrowotnych. Przychodnie zdrowia oferują szeroki zakres usług, w tym konsultacje lekarskie, diagnostykę, opiekę pielęgniarską oraz usługi rehabilitacyjne. Mieszkańcy gminy mogą korzystać z opieki lekarzy pierwszego kontaktu, a także z poradni specjalistycznych w ramach NFZ.

Na terenach należących do służby zdrowia wyznaczono strefy usług.

#### **Przestrzenie zielone:**

Na terenie gminy Nowy Korczyn występuje szereg terenów zieleni urządzonej, parków oraz obszarów z naturalną roślinnością, które pełnią istotną rolę w poprawie jakości życia mieszkańców. Dodatkowo, w obrębie gminy występują obszary z naturalną roślinnością, takie jak lasy, łąki czy tereny wodno-błotne, które mają istotne znaczenie ekologiczne. Tereny te pełnią funkcje ochrony bioróżnorodności, a także stanowią ważne zasoby przyrodnicze. Parki i tereny zieleni urządzonej w gminie Nowy Korczyn są systematycznie utrzymywane, a ich znaczenie dla poprawy jakości środowiska i zdrowia publicznego jest nieocenione.

Na terenach zdefiniowanych jako przestrzenie zielone wyznaczono strefy zieleni i rekreacji, strefy usługowe z dopuszczeniem zieleni urządzonej i naturalnej, strefy otwarte.

#### **Cmentarze:**

- **Cmentarz parafialny w Nowym Korczynie,**
- **Cmentarz parafialny w Starym Korczynie,**
- **Cmentarz parafialny w Strożyskach,**
- **Cmentarz parafialny w Brzostkowie,**

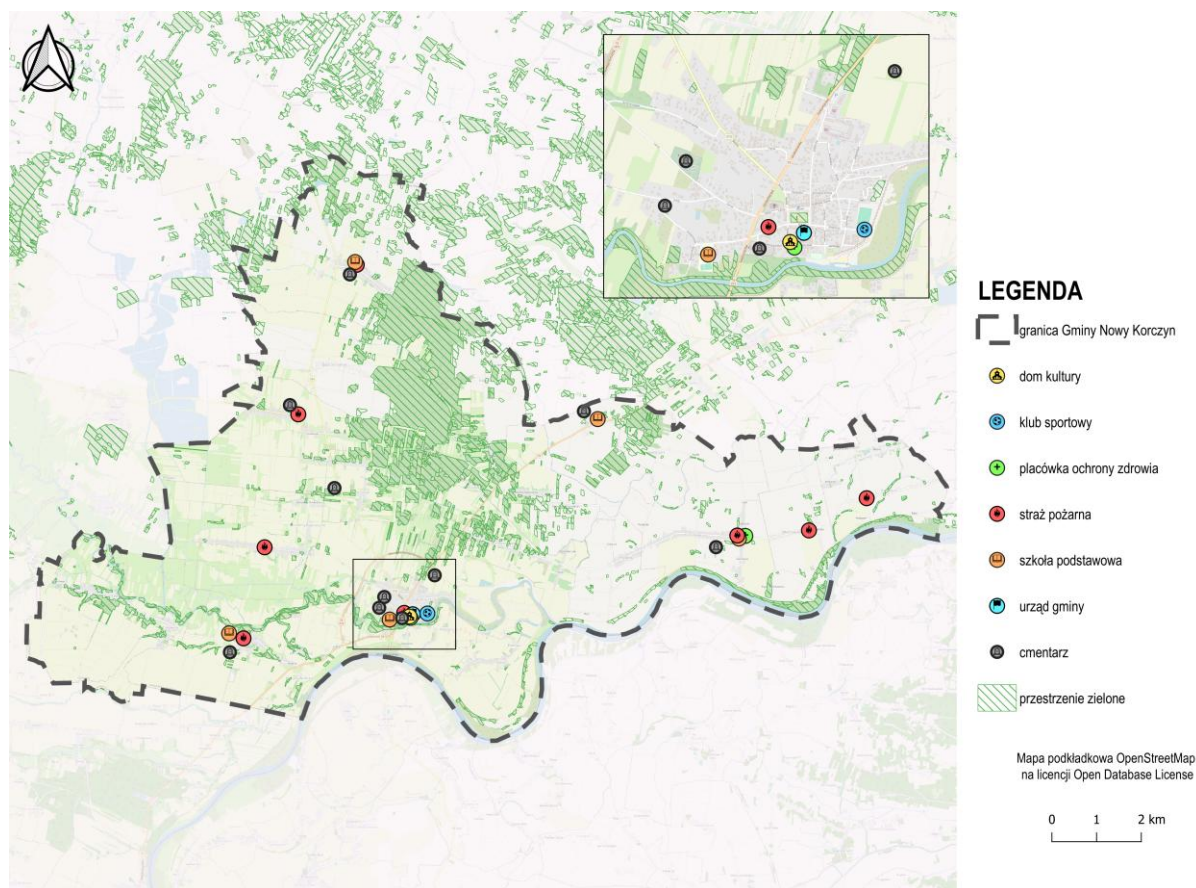
- **Cmentarz parafialny w Ostrowcach,**
- **Cmentarz parafialny w Piasku Wielkim,**
- **Cmentarz wojenny w Żukowicach,**
- **Cmentarz wojenny w Uciskowie.**

Dla terenów cmentarzy w gminie Nowy Korczyn obowiązują odpowiednie strefy ochronne – sanitarne o szerokości 50 m i 150 m, w obrębie których obowiązują ograniczenia dotyczące zabudowy, zgodnie z przepisami rozporządzenia Ministra Gospodarki Komunalnej z dnia 25 sierpnia 1959 r. w sprawie określenia, jakie tereny pod względem sanitarnym są odpowiednie na cmentarze (Dz. U. z 1959 r. nr 52 poz. 315).

W planie ogólnym gminy uwzględniono lokalizację obiektów infrastruktury społecznej, takich jak szkoły,

placówki medyczne, obiekty sportowe, a także przestrzeni zielonych, zgodnie z art. 13b pkt 4 ustawy o planowaniu i zagospodarowaniu przestrzennym. W ich bezpośrednim otoczeniu przypisano strefy planistyczne wspierające rozwój funkcji publicznych i integracyjnych, w szczególności strefę usługową, zieleni i rekreacji oraz wielofunkcyjną z zabudową jednorodziną. Zapewniono również powiązania komunikacyjne i możliwość lokalizacji usług towarzyszących. Przestrzenie zielone objęto strefą zieleni i rekreacji lub strefą otwartą, w celu utrzymania ich ogólnodostępnego charakteru, funkcji przyrodniczej, wypoczynkowej i zdrowotnej. Cmentarze zostały objęte strefą cmentarzy.

**Rysunek 10** Obiekty infrastruktury społecznej na terenie gminy Nowy Korczyn



Źródło: opracowanie własne na podstawie danych z BDOT10k.

Powyższe obiekty infrastruktury społecznej stanowią kluczowy element wsparcia dla mieszkańców gminy Nowy Korczyn w zakresie edukacji, kultury, opieki społecznej oraz rekreacji. W przyszłości planuje się dalszy rozwój infrastruktury społecznej, uwzględniając potrzeby lokalnych społeczności.

## 11.2. Sieć transportowa (drogowa, kolejowa, komunikacja publiczna)

Sieć drogowa w gminie Nowy Korczyn obejmuje drogi krajowe, wojewódzkie, powiatowe, gminne oraz drogi wewnętrzne. System komunikacyjny stanowi fundament rozwoju przestrzennego i funkcjonalnego gminy, decydując o jej dynamice rozwoju, ale również wprowadzając pewne ograniczenia w zakresie zabudowy i zagospodarowania przestrzennego.

Do najistotniejszych dróg w gminie należą drogi klasy głównej i zbiorczej.

### a. Drogi klasy głównej:

- Droga krajowa nr 79;
- Droga wojewódzka nr 973;
- Droga wojewódzka nr 771;
- Droga powiatowa nr 1040T;
- Droga powiatowa nr 1058T;
- Droga powiatowa nr 1065T;
- Droga powiatowa nr 1086T;

### b. Drogi klasy zbiorczej:

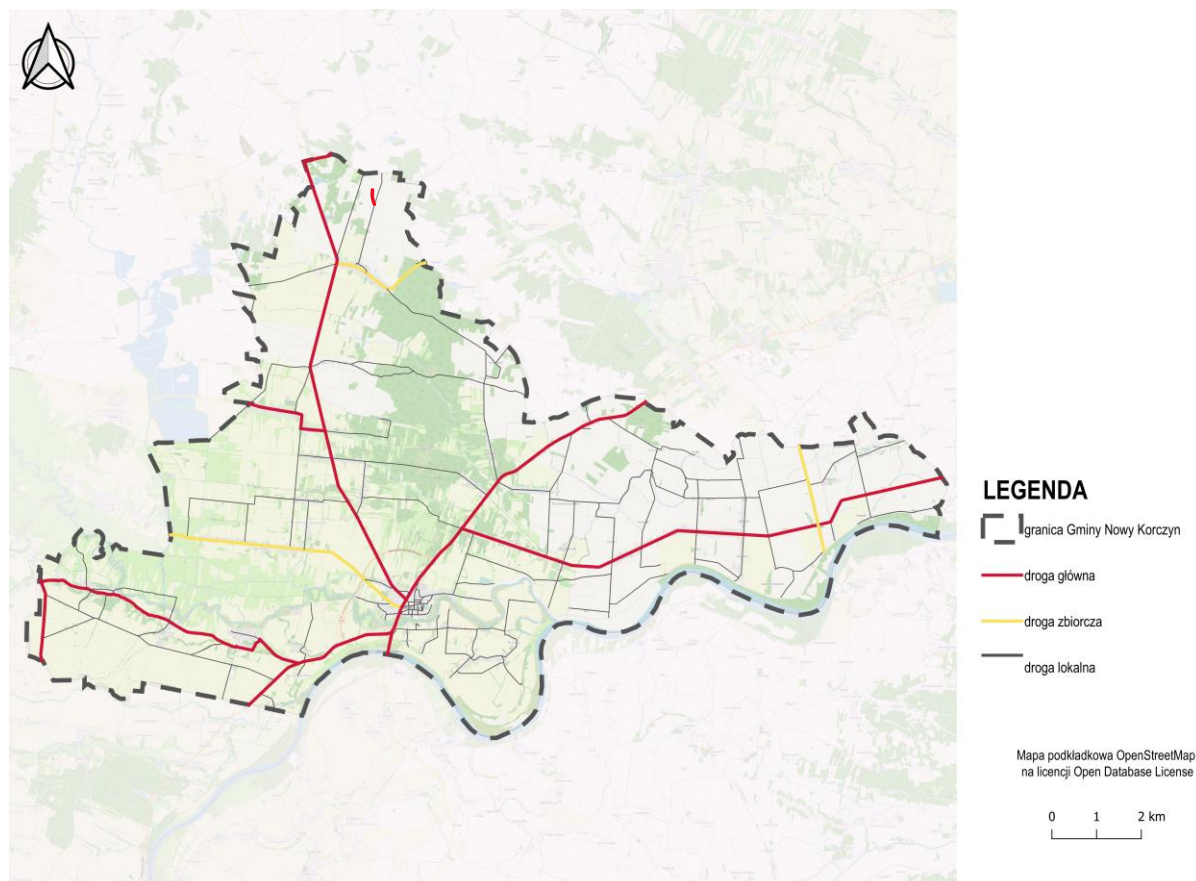
- Droga powiatowa nr 1057T;
- Droga powiatowa nr 1090T.

Dodatkowo, sieć dróg gminnych składa się z dróg klasy lokalnej, które wyznaczają główne kierunki przepływu ruchu transportowego w gminie.

Na terenach głównych szlaków sieci transportowej wyznaczono strefy komunikacyjne.

W planie ogólnym gminy uwzględniono istniejącą i planowaną sieć transportową, zgodnie z art. 13b pkt 4 ustawy o planowaniu i zagospodarowaniu przestrzennym. Obejmowała ona drogi powiatowe i gminne, a także linie kolejowe oraz powiązania komunikacji zbiorowej. Wzdłuż głównych ciągów transportowych wyznaczono strefę komunikacyjną, zapewniającą ciągłość infrastruktury i możliwość jej rozbudowy, modernizacji lub przebudowy zgodnie z dokumentami strategicznymi i potrzebami rozwojowymi. W bezpośrednim otoczeniu kluczowych węzłów komunikacyjnych dopuszczono lokalizację stref usługowych lub gospodarczych, przy zapewnieniu ochrony terenów mieszkaniowych przed uciążliwościami transportowymi.

Rysunek 11 Sieć transportowa na terenie gminy Nowy Korczyn



Źródło: Opracowanie własne na podstawie BDOT10k

### 11.3. Infrastruktura techniczna (wodociągi, kanalizacja, energetyka)

Na terenie gminy Nowy Korczyn zlokalizowane są różne obiekty i sieci infrastruktury technicznej, które zapewniają podstawowe usługi dla mieszkańców i wspierają rozwój gminy. Wśród nich znajdują się:

- **Sieć elektroenergetyczna:**
  - **Sieć dystrybucyjna średniego napięcia** – Pas technologiczny napowietrznej linii SN 15 kV wynosi 12,0 m (po 6,0 m od osi linii), natomiast dla kablowych linii SN 15 kV pas wynosi 2,0 m (po 1,0 m od osi linii).
- **Sieć gazociągowa:**
  - **wysokiego ciśnienia DN300 relacji Swarzów Grzybów** – strefa kontrolowana dla gazociągu w/c wynosi 30 m (po 15 m licząc od osi gazociągu w obie strony).

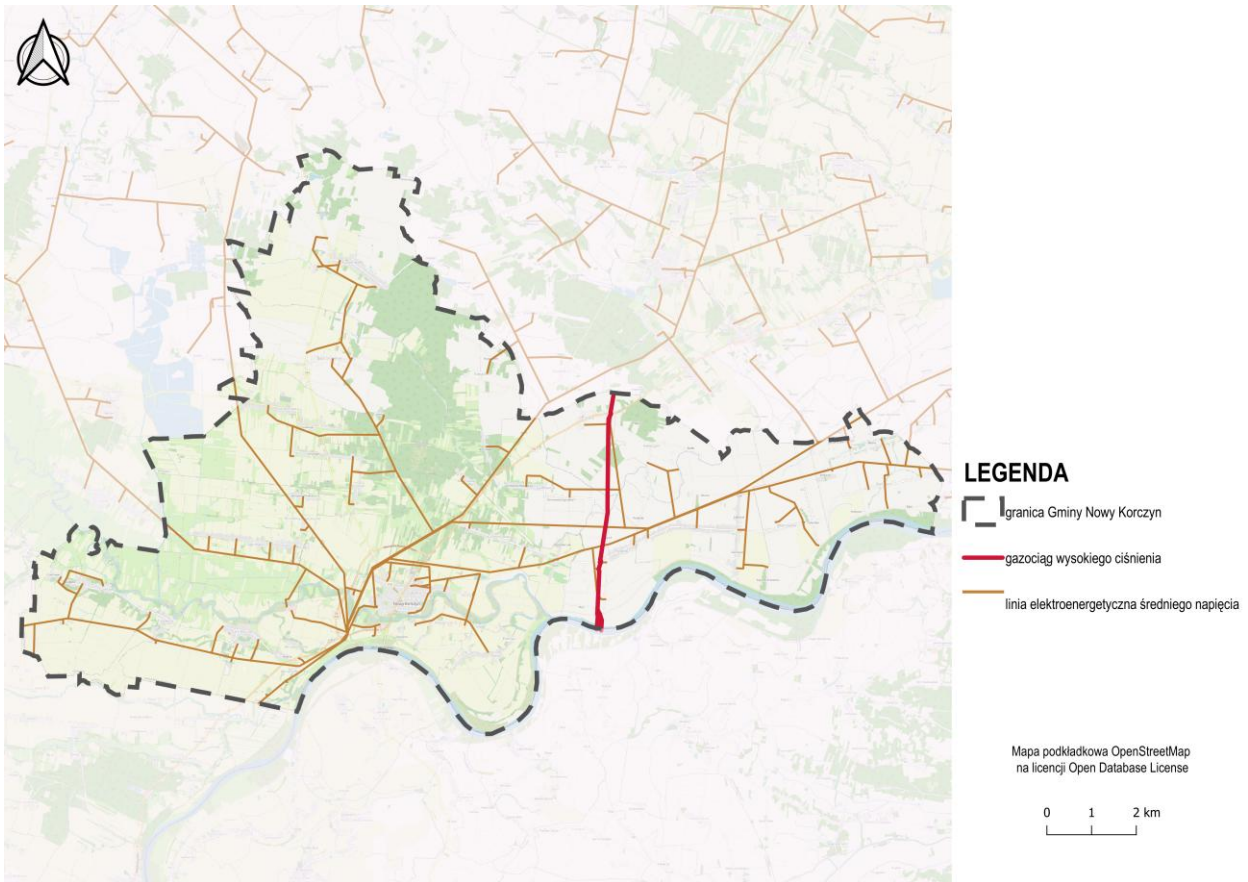
Planując rozbudowę infrastruktury należy uwzględnić konieczność zachowania stref

kontrolowanych dla istniejących gazociągów zgodnie z obowiązującymi przepisami. W strefie kontrolowanej istniejących gazociągów dopuszcza się budowę nowych sieci gazowych. W strefach kontrolowanych nie należy wznosić budynków, urządzać stałych składów i magazynów, sadzić drzew i krzewów oraz podejmować działalności mogącej zagrozić trwałości gazociągu podczas jego eksploatacji.

W planie ogólnym gminy uwzględniono istniejącą i planowaną infrastrukturę techniczną, zgodnie z art. 13b pkt 4 ustawy o planowaniu i zagospodarowaniu przestrzennym. Istniejące obiekty infrastruktury technicznej w gminie zostały uwzględnione poprzez wyznaczenie stref planistycznych, których profil funkcjonalny jest zgodny z przeznaczeniem poszczególnych obiektów. Dla terenów zajętych przez obiekty infrastrukturalne lub przewidzianych do ich

rozwoju przypisano strefę infrastrukturalną, zgodnie z wymaganiami bezpieczeństwa i ciągłości umożliwiającą ich modernizację, rozbudowę i utrzymanie dostaw.

**Rysunek 12 Infrastruktura techniczna na terenie gminy Nowy Korczyn**



Źródło: Opracowanie własne na podstawie BDOT10k i mapy zasadniczej ze Starostwa Powiatowego w Busku-Zdroju.

---

## 12. Rekomendacje i wnioski zawarte w audycie krajobrazowym oraz krajobrazy priorytetowe

---

W odniesieniu do krajobrazów priorytetowych, określonych w art. 13b pkt. 5 ustawy o planowaniu i zagospodarowaniu przestrzennym, na terenie gminy Nowy Korczyn w chwili obecnej nie został jeszcze opracowany Audyt Krajobrazowy. Z uwagi na trwające prace nad tym dokumentem, w projekcie Planu ogólnego

gminy Nowy Korczyn nie uwzględniono konkretnych rekomendacji wynikających z Audytu. Po zakończeniu prac nad Audytem, planowane jest wprowadzenie ewentualnych zmian w Planie, mających na celu ochronę krajobrazów priorytetowych i wdrożenie zaleceń zawartych w opracowywanym dokumencie.

### 13. Opracowanie ekofizjograficzne w zakresie wymagań, o których mowa w art. 72 ust. 1-3 ustawy z dnia 27 kwietnia 2001 r. – Prawo ochrony środowiska

Gmina Nowy Korczyn charakteryzuje się zróżnicowanymi warunkami przyrodniczymi, które wpływają na możliwości zagospodarowania przestrzeni w różnych kierunkach funkcjonalnych. Ocena przydatności terenu uwzględnia zarówno istniejące uwarunkowania środowiskowe, jak i potencjalne ograniczenia związane z rzeźbą terenu, warunkami gruntowo-wodnymi, zagrożeniami naturalnymi czy dostępnością infrastruktury. W poniższym rozdziale przedstawiono analizę przydatności poszczególnych obszarów gminy do rozwoju funkcji mieszkaniowych, usługowych, produkcyjnych, rolniczych i rekreacyjnych, z uwzględnieniem zasad zrównoważonego rozwoju i ochrony środowiska.

#### Funkcja mieszkaniowa i urbanizacyjna

Gmina Nowy Korczyn pełni funkcję mieszkaniową i osadniczą o charakterze lokalnym, z głównym skupiskiem zabudowy w miejscowości Nowy Korczyn – będącej siedzibą władz gminnych oraz ośrodkiem administracyjnym i usługowym. To właśnie tutaj występuje największe zagęszczenie zabudowy mieszkaniowej oraz dostęp do podstawowej infrastruktury technicznej i społecznej. Pozostałe miejscowości mają rozproszony, wiejski charakter zabudowy, często zlokalizowanej wzdłuż dróg dojazdowych i w pobliżu dolin rzek Wisły i Nidy. Rozwój funkcji mieszkaniowej na terenie gminy ograniczają miejscami niekorzystne warunki gruntowo-wodne, zwłaszcza w rejonach dolin rzecznych, gdzie występują tereny podmokłe, wysoki poziom wód gruntowych oraz ryzyko powodziowe. Ponadto, obecność gruntów lessowych w części gminy może wiązać się z ryzykiem osiadań w przypadku ich nadmiernego nawodnienia. Ze względu na powyższe uwarunkowania, kierunki rozwoju zabudowy mieszkaniowej powinny uwzględniać bezpieczeństwo geotechniczne, unikać lokalizacji na terenach zalewowych i wymagać wcześniejszej oceny przydatności gruntów do celów budowlanych. Priorytetem powinno być zagęszczanie i modernizacja istniejących struktur osadniczych, szczególnie na obszarach dobrze skomunikowanych i wyposażonych

w infrastrukturę techniczną. Równolegle istotne jest podnoszenie jakości istniejących zasobów mieszkaniowych, poprawa efektywności energetycznej budynków oraz rozwój przestrzeni publicznych, sprzyjających integracji społecznej i poprawie jakości życia mieszkańców.

#### Funkcja usługowa

Gmina Nowy Korczyn pełni funkcję lokalnego ośrodka usługowego, z koncentracją podstawowych usług w miejscowości Nowy Korczyn – będącej siedzibą gminy oraz głównym ośrodkiem życia społecznego, administracyjnego i handlowego. Mieszkańcy gminy oraz okolicznych miejscowości korzystają tutaj z usług administracyjnych, edukacyjnych, zdrowotnych, handlowych oraz kulturalnych. Pozostałe wsie pełnią funkcję uzupełniającą, oferując przede wszystkim podstawowe punkty handlowe, obiekty oświatowe, placówki religijne oraz drobne usługi lokalne. Ze względu na rolniczy charakter gminy i atrakcyjne położenie w sąsiedztwie doliny Wisły oraz Nidy, funkcja usługowa może być rozwijana w kierunku turystyki przyrodniczej, agroturystyki i rekreacji, z wykorzystaniem walorów krajobrazowych oraz dziedzictwa historycznego Nowego Korczyna. Istnieje również potencjał rozwoju usług opiekuńczych, w szczególności skierowanych do osób starszych. W dalszej perspektywie rozwoju istotne będzie wspieranie lokalnej przedsiębiorczości usługowej, poprawa dostępności do e-usług publicznych oraz rozwój placówek usługowych w mniejszych miejscowościach. Ograniczanie wykluczenia komunikacyjnego i społecznego, m.in. poprzez inwestycje w infrastrukturę cyfrową oraz wdrażanie mobilnych form świadczenia usług, może istotnie przyczynić się do poprawy jakości życia mieszkańców i zwiększenia atrakcyjności gminy jako miejsca do zamieszkania i pracy.

#### Funkcja komunikacyjno-infrastrukturalna

Gmina Nowy Korczyn pełni istotną funkcję komunikacyjną w układzie lokalnym i ponadlokalnym, dzięki przebiegowi przez jej teren dwóch ważnych tras drogowych: drogi krajowej nr 79 oraz drogi wojewódzkiej

nr 973. Droga krajowa nr 79 zapewnia połączenie m.in. z Krakowem – jednym z głównych ośrodków miejskich regionu – co zwiększa dostępność komunikacyjną gminy i stanowi potencjał dla rozwoju gospodarczego oraz obsługi ruchu tranzytowego. Pomimo korzystnego położenia względem głównych szlaków transportowych, infrastruktura drogowa w gminie cechuje się zróżnicowanym stanem technicznym. Część dróg lokalnych posiada ograniczoną nośność i wymaga modernizacji, co wpływa na codzienną mobilność mieszkańców, zwłaszcza w miejscowościach o rozproszonym układzie zabudowy. W kontekście dalszego rozwoju ważne jest dążenie do poprawy jakości infrastruktury drogowej, w tym modernizacji dróg gminnych i powiatowych, zwiększenia dostępności transportu publicznego oraz lepszego skomunikowania miejscowości peryferyjnych. Istotne będzie także wspieranie zrównoważonych form mobilności – m.in. budowa ścieżek pieszo-rowerowych – oraz uwzględnienie aspektów bezpieczeństwa ruchu i ochrony środowiska w planowaniu nowych inwestycji infrastrukturalnych.

#### Funkcja rekreacyjno-turystyczna

Gmina Nowy Korczyn, położona w malowniczym krajobrazie dolin rzek Nidy i Wisły, posiada znaczący potencjał do rozwoju funkcji rekreacyjno-turystycznej. Naturalne uwarunkowania, takie jak rozległe tereny zielone, urokliwe doliny rzeczne, obszary o wysokich walorach przyrodniczych oraz czyste środowisko, sprzyjają rozwojowi turystyki wypoczynkowej, krajoznawczej i przyrodniczej. Rzeka Nida stanowi szczególną atrakcję dla miłośników turystyki kajakowej – istnieją dogodne warunki do organizacji spływów i zakładania przystani kajakowych, które mogą stać się ważnym elementem lokalnej oferty turystycznej. Oprócz walorów przyrodniczych, gmina dysponuje również cennym dziedzictwem kulturowym i historycznym. W samym Nowym Korczynie i okolicznych miejscowościach znajdują się liczne zabytki sakralne i świeckie, w tym pozostałości dawnego układu urbanistycznego oraz obiekty związane z historią regionu, które mogą stanowić oś atrakcji turystyki kulturowej. Na terenie gminy istnieją także warunki do rozwoju agroturystyki, szczególnie w miejscowościach o spokojnym, wiejskim charakterze, z dala od głównych szlaków komunikacyjnych. Gospodarstwa agroturystyczne mogą oferować wypoczynek

w otoczeniu przyrody, lokalną kuchnię oraz kontakt z tradycyjnym stylem życia, co stanowi atrakcyjną alternatywę dla turystyki masowej. Choć obecna infrastruktura turystyczna ma charakter ograniczony, istnieje realny potencjał do jej rozwoju poprzez budowę małej architektury wypoczynkowej, tworzenie ścieżek rowerowych, edukacyjnych i rekreacyjnych, punktów widokowych oraz miejsc biwakowych. Wsparcie inicjatyw lokalnych, promocja dziedzictwa kulturowego oraz rozwój zrównoważonej turystyki mogą w istotny sposób przyczynić się do wzrostu atrakcyjności gminy oraz poprawy jakości życia jej mieszkańców.

#### Funkcja produkcyjna i rolnicza

Gmina Nowy Korczyn ma wyraźnie rolniczy charakter, który w dużym stopniu kształtuje jej przestrzeń i strukturę gospodarczą. Przeważają tu grunty orne i łąki wykorzystywane pod produkcję roślinną oraz hodowlę, co wynika zarówno z tradycji, jak i korzystnych warunków glebowo-klimatycznych. Rolnictwo stanowi podstawowe źródło dochodu dla wielu gospodarstw, a produkcja obejmuje m.in. uprawy zbóż, warzyw, kukurydzy i sadownictwo, a także hodowlę zwierząt. Na obszarach dolin rzecznych, m.in. Wisły i Nidy, dominuje użytkowanie łąkowe i pastwiskowe, ze względu na wysokie uwilgotnienie terenu i wysoki poziom wód gruntowych. Warunki te sprzyjają jednak również rozwojowi ekologicznych form produkcji rolnej oraz działalności agroturystycznej, opartej na produktach lokalnych.

Funkcja produkcyjna w ujęciu przemysłowym jest w gminie słabo rozwinięta i ma charakter lokalny. Działalność produkcyjna ogranicza się głównie do zakładów przetwórstwa rolno-spożywczego, usług rzemieślniczych oraz działalności wspierającej rolnictwo. Taki profil produkcji wpisuje się w zrównoważony rozwój obszarów wiejskich i może być wzmocniony poprzez wsparcie dla małych i średnich przedsiębiorstw oraz rozwój lokalnych przetwórci i kooperatyw rolniczych. W perspektywie rozwoju kluczowe będzie zachowanie wysokiej jakości gleb, racjonalne gospodarowanie wodą, wdrażanie technologii przyjaznych środowisku oraz promowanie produktów lokalnych jako elementu marki gminy. Wspieranie nowoczesnego, ale zrównoważonego rolnictwa może stanowić istotny czynnik stabilizacji społeczno-gospodarczej gminy i wzrostu jej atrakcyjności inwestycyjnej.

Funkcja ekologiczno-środowiskowa

Gmina Nowy Korczyn odgrywa istotną rolę w zachowaniu wartości przyrodniczych regionu dzięki zróżnicowanemu środowisku naturalnemu i obecności obszarów o wysokim znaczeniu ekologicznym. Szczególne znaczenie mają doliny rzek Wisły i Nidy, które stanowią korytarze ekologiczne oraz obszary naturalnej retencji wód. Występujące tam łąki, szuwały, starorzecza i okresowo podtapiane tereny tworzą mozaikę siedlisk cennych dla wielu gatunków ptaków wodno-błotnych, płazów i bezkręgowców. Na terenie gminy zlokalizowane są fragmenty obszarów Natura 2000, a także inne formy ochrony przyrody, co podkreśla wysoką wartość środowiska. Naturalne procesy przyrodnicze, takie jak zalewanie dolin rzecznych czy obecność wód gruntowych blisko powierzchni, pełnią ważną funkcję w łagodzeniu skutków zmian klimatycznych, przeciwdziałając suszom i powodziom.

Z uwagi na rolniczy charakter gminy, istotne znaczenie ma promowanie zrównoważonych praktyk gospodarki rolnej, które nie tylko chronią glebę i wodę, ale także wspierają zachowanie różnorodności biologicznej. Przyszłe działania proekologiczne powinny koncentrować się na utrzymaniu ciągłości ekologicznej dolin rzecznych, ochronie terenów podmokłych, ograniczaniu niskiej emisji oraz wdrażaniu zielonych rozwiązań w gospodarce przestrzennej.

Dbanie o funkcję środowiskową gminy ma kluczowe znaczenie nie tylko dla ochrony lokalnych zasobów przyrodniczych, ale również dla poprawy jakości życia mieszkańców oraz trwałości rozwoju społeczno-gospodarczego.

Gmina Nowy Korczyn, dzięki różnorodnym funkcjom użytkowym, stanowi dynamicznie rozwijający się obszar, który łączy potrzeby mieszkańców, inwestorów oraz turystów. Zrównoważony rozwój przestrzenny uwzględnia zarówno aspekty gospodarcze, jak i ekologiczne, dążąc do stworzenia harmonijnej przestrzeni przyjaznej zarówno dla człowieka, jak i środowiska naturalnego. W gminie Nowy Korczyn planowanie przestrzenne powinno być szczególnie wrażliwe na uwarunkowania środowiskowe, aby zapewnić zachowanie równowagi między rozwojem osadnictwa a ochroną przyrody. Ze względu na wyjątkowe walory przyrodnicze, w tym obecność doliny rzeki Nidy i Wisły oraz terenów podmokłych, istotne jest podporządkowanie zagospodarowania niektórych

obszarów wymogom ochrony środowiska. Do terenów wymagających szczególnej ochrony należą:

- Doliny rzek i ich obszary zalewowe – to kluczowy element krajobrazu gminy o bardzo wysokiej wartości ekologicznej. Doliny rzek pełnią funkcję korytarzy ekologicznych, siedlisk rzadkich gatunków ptaków wodno-błotnych i ssaków oraz naturalnego magazynu wody. Konieczne jest zachowanie ich charakteru i ograniczenie zabudowy w rejonach narażonych na okresowe zalewanie i stagnację wód.
- Tereny podmokłe i łąki – stanowią unikalne środowiska o dużym znaczeniu dla bioróżnorodności. Ze względu na swoją wrażliwość na przekształcenia oraz rolę w retencji wody i magazynowaniu węgla organicznego, ich użytkowanie powinno być ściśle kontrolowane. Wskazane są formy użytkowania o niskiej ingerencji.
- Obszary siedliskowe i ostojowe dla fauny – na terenie gminy występują stanowiska licznych chronionych gatunków, w tym ptaków wpisanych do załączników Dyrektywy Ptasiej. Wszelkie działania inwestycyjne w ich pobliżu powinny być poprzedzone oceną oddziaływania na środowisko, a w wielu przypadkach – ograniczone lub zakazane.
- Obszary o wysokim poziomie wód gruntowych i niskiej nośności gruntu – użytkowanie tych terenów powinno uwzględniać ich ograniczoną przydatność do zabudowy. Wymagają one szczególnego podejścia technicznego lub zachowania jako tereny biologicznie czynne, pełniące funkcje przyrodnicze i hydrologiczne.
- Korytarze ekologiczne i tereny łącznikowe – występujące wzdłuż cieków wodnych, pasów zadrzewień i mozaiki użytków zielonych, pełnią ważną funkcję w migracji zwierząt. Przerwanie ich ciągłości zabudową lub ogrodzeniami może doprowadzić do fragmentacji siedlisk, dlatego wymagają zachowania lub odpowiedniego zagospodarowania z uwzględnieniem ich ekologicznej roli.
- Tereny o dużym znaczeniu rolniczym – ze względu na dobre gleby i stosunkowo naturalny charakter upraw, ważne jest zachowanie funkcji rolniczej tych obszarów przy jednoczesnym promowaniu zrównoważonych praktyk, które nie naruszają środowiska naturalnego.
- Tereny otwarte, które ułatwiają przewietrzanie – są to obszary pełniące istotną rolę w zapewnieniu cyrkulacji powietrza. Tereny te wpływają na poprawę jakości powietrza w regionie, dlatego ich zagospodarowanie

powinno uwzględniać zachowanie otwartych przestrzeni, co sprzyja naturalnym procesom przewietrzania.

- Tereny o znaczeniu kulturowym i historycznym - Gmina Nowy Korczyn posiada bogatą historię i dziedzictwo kulturowe. Miejsca takie jak historyczne zabudowania, stare cmentarze, czy obszary o tradycyjnym układzie przestrzennym mogą wymagać ochrony i odpowiedniego zagospodarowania, aby zachować ich charakter oraz promować turystykę kulturową.

- Obszary narażone na powodzie – wzdłuż rzek i rowów melioracyjnych występuje okresowe ryzyko zalewowe. Planowanie inwestycji w tych lokalizacjach powinno być

ograniczone lub realizowane z uwzględnieniem wymagań ochrony przeciwpowodziowej i retencji.

Zrównoważony rozwój gminy Nowy Korczyn wymaga ścisłego powiązania polityki przestrzennej z ochroną przyrody. Szczególna ostrożność powinna dotyczyć terenów wilgotnych, cennych przyrodniczo łąk i dolin rzecznych, które nie tylko stanowią ważne siedliska, ale również wpływają na bezpieczeństwo hydrologiczne i jakość życia mieszkańców. Zachowanie ich funkcji ekologicznych będzie kluczowe dla trwałego i odpowiedzialnego kształtowania przestrzeni gminy.

## 14. Zapotrzebowanie na nową zabudowę mieszkaniową w gminie Nowy Korczyn

Zapotrzebowanie na nową zabudowę mieszkaniową w gminie Nowy Korczyn zostało obliczone przy użyciu wzoru:

$$ZAP = M_{20} - \frac{PUM_0}{P_{20}}$$

Gdzie:

**ZAP** - zapotrzebowanie na nową zabudowę mieszkaniową,

**M<sub>20</sub>** - prognozowana liczba mieszkańców gminy w oparciu o dane udostępnione przez statystykę publiczną powiększona o 5%,

**PUM<sub>0</sub>** - łączna powierzchnia użytkowa mieszkań w gminie zgodna z najnowszymi danymi,

**P<sub>20</sub>** - prognozowana powierzchnia użytkowa mieszkań w gminie na jednego mieszkańca.

### Prognozowana liczba mieszkańców (M<sub>20</sub>)

Na podstawie dostępnych danych Głównego Urzędu Statystycznego (GUS) o prognozowanej liczbie ludności gminy Nowy Korczyn w latach 2023-2060 przyjęto prognozę demograficzną na rok 2044, powiększoną o 5%. Na podstawie tego założenia prognozowana liczba mieszkańców gminy na rok 2044 (M<sub>20</sub>) wynosi:

$$M_{20} = \text{prognozowana liczba mieszkańców na rok 2044} + 5\% = 3758 + 187,9 \approx 3946$$

### Łączna powierzchnia użytkowa mieszkań w gminie (PUM<sub>0</sub>)

Zgodnie z danymi GUS (na rok 2024) całkowita powierzchnia użytkowa mieszkań w gminie wynosi **186 723 m<sup>2</sup>**.

### Prognozowana powierzchnia użytkowa mieszkań na jednego mieszkańca (P<sub>20</sub>)

Prognozowana powierzchnia użytkowa mieszkań na jednego mieszkańca w gminie została obliczona według następującego wzoru:

$$P_{20} = 3P_0 - 2P_{-10}$$

$$P_{20} = 2P_0 - P_{-20}$$

gdzie:

- **P<sub>0</sub>** – powierzchnia użytkowa mieszkań na jednego mieszkańca w gminie, zgodnie z danymi GUS na rok 2024, wynosi **34,7 m<sup>2</sup>/os.**
- **P<sub>-10</sub>** – powierzchnia użytkowa mieszkań na jednego mieszkańca w gminie 10 lat wcześniej (w roku 2014), wynosi **27,9 m<sup>2</sup>/os.**
- **P<sub>-20</sub>** – powierzchnia użytkowa mieszkań na jednego mieszkańca w gminie 20 lat wcześniej (w roku 2004), wynosi **27 m<sup>2</sup>/os.**

Po obliczeniu tej wartości uzyskujemy prognozowaną powierzchnię użytkową mieszkań na jednego mieszkańca (P<sub>20</sub>), która wynosi **48,3 m<sup>2</sup>** przy zastosowaniu pierwszego wzoru oraz **42,4 m<sup>2</sup>** przy zastosowaniu drugiego wzoru. Zgodnie z §3 ust. 8 rozporządzenia w sprawie planu ogólnego, w dalszych obliczeniach uwzględniono powierzchnię równą **48,3 m<sup>2</sup>**.

### Obliczenie zapotrzebowania na nową zabudowę mieszkaniową

Na podstawie wyników obliczeń dla gminy Nowy Korczyn zapotrzebowanie na nową zabudowę mieszkaniową wynosi 80 osób. Powołując się na zapisy §3 ust. 9 pkt 1 Rozporządzenia w sprawie projektu Planu ogólnego Gminy Nowy Korczyn, za wartość zapotrzebowania na nową zabudowę mieszkaniową przyjmuje się 1000 mieszkańców.

## 15. Chłonność terenów niezabudowanych, w tym luk w istniejącej zabudowie

### 15.1. Obliczenie chłonności

Zgodnie z rozporządzeniem Ministra Rozwoju i Technologii z dnia 8 grudnia 2023 r. w sprawie projektu planu ogólnego gminy, dokumentowania prac planistycznych w zakresie tego planu oraz wydawania z niego wypisów i wrysów, chłonność terenów niezabudowanych, w tym luk w istniejącej zabudowie w strefach, o których mowa w art. 13c ust. 2 pkt 1-3 ustawy, oblicza się uwzględniając:

1. Powierzchnię terenów niezabudowanych, w tym luk w istniejącej zabudowie;
2. Chłonność terenów zabudowanych w sposób najbardziej zbliżony do planowanego w strefie w zakresie rodzaju zabudowy i nadziemnej intensywności zabudowy, z możliwością uwzględnienia prognozowanych proporcji między funkcją mieszkaniową a innymi funkcjami.”

Na podstawie ww. rozporządzenia sporządzono wzór:

$$Ch = I * P * W_{kr} * W_{pro}$$

gdzie:

- **Ch** – oznacza chłonność terenów niezabudowanych, w tym luk w istniejącej zabudowie w danej strefie planistycznej, wyrażoną w liczbie mieszkańców,
- **I** – oznacza maksymalną nadziemną intensywność zabudowy określoną dla danej strefy planistycznej,
- **P** – oznacza łączną powierzchnię terenów niezabudowanych i luk w istniejącej zabudowie w danej strefie planistycznej, wyrażoną w hektarach,

- **$W_{kr}$**  – oznacza wskaźnik korelacji określający prognozowaną liczbę mieszkańców zamieszkującą obszar o powierzchni 1 ha w danym typie strefy planistycznej. Wartość wskaźnika obliczono uwzględniając inwentaryzację urbanistyczną istniejącej zabudowy oraz dane GUS. Przyjęto średnią wartość dla danego typu stref, jako wskaźnik korelacji:

SJ – 25

SW – 25

SZ – 25

- **$W_{pro}$**  – oznacza wskaźnik prognozowanych proporcji między funkcją mieszkaniową, a innymi funkcjami w strefie planistycznej (rozumiany jako udział zabudowy mieszkaniowej w ramach strefy wielofunkcyjnej). Na podstawie inwentaryzacji urbanistycznej istniejących obszarów zabudowanych w odniesieniu do projektowanych stref planistycznych ustalono następujące wskaźniki dla danego typu stref:

SJ – 0,8

SW – 0,8

SZ – 0,8

Chłonność terenów niezabudowanych i luk w istniejącej zabudowie, o której mowa w §3 ust. 11 ww. rozporządzenia oblicza się jako sumę chłonności poszczególnych stref planistycznych, o których mowa art. 13c ust. 2 pkt 1-3 ustawy.

Tabela 12 Chłonność stref planistycznych wyznaczonych zgodnie z art. 13d Ustawy z dnia 27 marca 2003 r. o planowaniu i zagospodarowaniu przestrzennym

Symbol strefy planistycznej	I (maksymalna intensywność zabudowy w strefie)	Wkr (wskaźnik korelacji)	Wpro (wskaźnik proporcji)	P (łącznie powierzchnia terenów niezabudowanych i luk w istniejącej zabudowie)	Ch (chłonność stref planistycznych)
SJ	0,7	25	0,8	50,3	704,2
SW	1	25	0,8	0	0
SZ	0,8	15	0,8	150,6	1440
SUMA:				200,9	2144

Źródło: opracowanie własne

## 15.2. Porównanie zapotrzebowania na nową zabudowę mieszkaniową z chłonnością w gminie Nowy Korczyn

Zgodnie z obliczeniami zapotrzebowania na nową zabudowę mieszkaniową w gminie Nowy Korczyn, całkowite zapotrzebowanie wynosi 1000 osób. Zgodnie z art. 13d ust. 2 ustawy o planowaniu i zagospodarowaniu przestrzennym, w strefach planistycznych, które są określone w art. 13c ust. 2 pkt 1–3, całkowita chłonność terenów niezabudowanych, w tym luk w istniejącej zabudowie, nie może być mniejsza niż 70% oraz nie może przekroczyć 130% wartości zapotrzebowania na nową zabudowę mieszkaniową. W związku z tym, suma chłonności terenów niezabudowanych powinna mieścić się w przedziale:

- $Ch_{min} = 1501$
- $Ch_{max} = 2788$

Zgodnie z art. 13d ust. 3 ww. ustawy, w przypadku gdy chłonność terenów niezabudowanych w strefach planistycznych przekroczy 130% zapotrzebowania na

nową zabudowę, możliwe jest wyznaczenie stref planistycznych: SW, SJ, SZ, wyłącznie na obszarach dla których w obowiązujących Miejscowych Planach Zagospodarowania Przestrzennego wyznaczono przeznaczenie umożliwiające realizację funkcji mieszkaniowej oraz na terenach objętych Obszarem Uzupełnienia Zabudowy zgodnie z Rozporządzeniem w sprawie obszaru uzupełnienia zabudowy. Na pozostałych obszarach gminy nie wyznacza się takich stref.

W przypadku gminy Nowy Korczyn, chłonność terenów niezabudowanych, w tym luk w istniejącej zabudowie przekracza wartość 130% zapotrzebowania. Oznacza to, że nie ma możliwości wyznaczania obszarów, o których mowa w art. 13c ust. 2 pkt 1–3, powołując się na rezerwy wynikające z chłonności.

## Załączniki

---

1. Obiekty zabytkowe wpisane do rejestru zabytków prowadzonego przez Świętokrzyskiego Wojewódzkiego Konserwatora Zabytków W Kielcach
2. Wykaz obiektów zabytkowych ujętych w gminnej ewidencji zabytków
3. Wykaz stanowisk archeologicznych wpisanych do ewidencji zabytków
4. Wykaz stanowisk archeologicznych wpisanych do rejestru zabytków

## Spis tabel

---

Tabela 1 Katalog wyznaczonych stref wielofunkcyjnych z zabudową mieszkaniową wielorodzinną .....	14
Tabela 2 Katalog wyznaczonych stref wielofunkcyjnych z zabudową mieszkaniową jednorodziną.....	15
Tabela 3 Katalog wyznaczonych stref wielofunkcyjnych z zabudową zagrodową .....	15
Tabela 4 Katalog wyznaczonych stref usługowych .....	16
Tabela 5 Katalog wyznaczonych stref gospodarczych.....	16
Tabela 6 Katalog wyznaczonych stref produkcji rolniczej .....	17
Tabela 7 Katalog wyznaczonych stref infrastrukturalnych .....	17
Tabela 8 Katalog wyznaczonych stref zieleni i rekreacji .....	18
Tabela 9 Katalog wyznaczonych stref cmentarzy .....	18
Tabela 10 Katalog wyznaczonych stref otwartych .....	19
Tabela 11 Katalog wyznaczonych stref komunikacyjnych .....	19
Tabela 12 Chłonność stref planistycznych wyznaczonych zgodnie z art. 13d Ustawy z dnia 27 marca 2003 r. o planowaniu i zagospodarowaniu przestrzennym.....	50

## Spis rysunków

---

Rysunek 1 Analiza Obszarów Uzupelnienia Zabudowy (OUZ) .....	12
Rysunek 2 Lokalizacja gminy Nowy Korczyn .....	20
Rysunek 3 Wykaz obrębów w gminie Nowy Korczyn .....	21
Rysunek 4 Formy ochrony przyrody na terenie gminy Nowy Korczyn.....	25
Rysunek 5 Korytarze Ekologiczne na terenie gminy Nowy Korczyn .....	26
Rysunek 6 Obszary zagrożenia powodzią na terenie gminy Nowy Korczyn .....	29
Rysunek 7 Obszary występowania złóż, terenów i obszarów górniczych na terenie gminy Nowy Korczyn .....	31
Rysunek 8 Obszary zdegradowane oraz obszary rewitalizacji na terenie gminy Nowy Korczyn.....	35
Rysunek 9 Obszary o wysokiej wartości użytkowej oraz lasy na terenie gminy Nowy Korczyn .....	36
Rysunek 10 Obiekty infrastruktury społecznej na terenie gminy Nowy Korczyn .....	39
Rysunek 11 Sieć transportowa na terenie gminy Nowy Korczyn .....	41
Rysunek 12 Infrastruktura techniczna na terenie gminy Nowy Korczyn .....	42

Załącznik nr 1

**OBIEKTY ZABYTKOWE WPISANE DO REJESTRU ZABYTKÓW PROWADZONEGO PRZEZ ŚWIĘTOKRZYSKIEGO WOJEWÓDZKIEGO KONSERWATORA ZABYTKÓW W KIELCACH**

Lp.	Nazwa zabytku	Nr w rejestrze	Data wpisania zabytku do rejestru
1.	Cmentarz wojenny w Czarkowach	1072	5.11.1990
2.	Cmentarz w Ostrowcach	A.54 1155	27.08.1992
3.	Kościół p.w. Wniebowzięcia Najświętszej Marii Panny w Strożyskach	A.59/405 131	13.01.1957 22.06.1967
4.	Park w Winiarach Wiślickich	A.61/797	14.10.1972
5.	Cmentarz wojenny z lat 1914 – 1915 w Uciskowie	1074	5.11.1990
	<b>Zespół Kościoła p.w. Św. Mikołaja w Starym Korczynie</b>	A.57/1-2 164	11.02.1967
6.	Kościół	A.57/1-2 164	11.02.1967
7.	dzwonnica	A.57/1-2 164	11.02.1967
8.	Cmentarz w Starym Korczynie	A.58/1166	23.12.1992
9.	Kościół p.w. Św. Katarzyny Aleksandryjskiej w Piasku Wielkim	A.55/350 131	22.12.1956 22.06.1967
10.	Cmentarz w Piasku Wielkim	A.56/1153	9.08.1992
11.	Układ urbanistyczny Nowego Korczyna	A.47/842	14.02.1959
12.	Kościół p.w. Św. Trójcy w Nowym Korczynie	A.48/301 106	4.12.1956 19.02.1966
13.	Zespół klasztorny Franciszkanów w Nowym Korczynie	A.50/1-2 107	19.02.1966
14.	Kościół p.w. Św. Stanisława bpa klasztor(plebania)	349	4.12.1956
15.	Synagoga w Nowym Korczynie	A.49/782 129	8.02.1958 22.06.1967
16.	Cmentarz w Nowym Korczynie	A.52/1151	1.07.1992
17.	Cmentarz stary w Nowym Korczynie	A.51/1152	1.07.1992
18.	Dom,Rynek 25 w Nowym Korczynie	A.53/130	6.08.1971

## WYKAZ OBIEKTÓW ZABYTKOWYCH UJĘTYCH W GMINNEJ EWIDENCJI ZABYTKÓW

Lp.	Nazwa	Obiekt	Datowanie
1.	dom (chałupa) nr 41	chałupa	1899 r.
2.	cmentarz żydowski stary w Nowym Korczynie	cmentarz żydowski	1659 r.
3.	zespół kościoła par. pw. Wniebowzięcia NMP	zespół/ kościół	1378 r.
4.	kościół parafialny pw. św. Katarzyny Aleksandryjskiej	kaplica	1826 r.
5.	kościół par. pw. Wniebowzięcia NMP	kościół	1378 r.
6.	kościół par. pw. św. Mikołaja	kościół	XIV - XV w.
7.	dwór	dwór	XVIII - XIX w.
8.	kościół par. pw. św. Jana Chrzciciela	kościół	1897 r.
9.	cmentarz żydowski nowy w Nowym Korczynie	cmentarz żydowski	1765 r.
10.	cmentarz rzymskokatolicki	cmentarz rzymskokatolicki	1. poł. XIX w.
11.	cmentarz rzymskokatolicki	cmentarz rzymskokatolicki	1. ćw. XX w.
12.	cmentarz rzymskokatolicki	cmentarz rzymskokatolicki	1. poł. XIX w.
13.	cmentarz rzymskokatolicki	cmentarz rzymskokatolicki	2. poł. XVIII w.
14.	cmentarz wojenny	cmentarz inne	1928 r.
15.	cmentarz rzymskokatolicki	cmentarz rzymskokatolicki	1976 r.
16.	cmentarz rzymskokatolicki	cmentarz rzymskokatolicki	2. poł. XIX w.
17.	cmentarz wojenny	cmentarz I wojna światowa	1917 r.
18.	park	ogród	XVII w.
19.	dom	szkoła	XVII - XVIII w.
20.	dom	budynek mieszkalny	1900 - 1910
21.	dom	budynek mieszkalny	XVIII - XIX w.

22.	zespół urbanistyczny	miasto	1476 r.
23.	zespół klasztorny franciszkanów, ob. kościoła fil. pw. św. Stanisława Bpa	zespół/ kościół	ok. 1257 r.
24.	dzwonnica	dzwonnica	poł. XVIII w.
25.	dzwonnica	dzwonnica	1898 r.
26.	dom	budynek mieszkalny	XVII w.
27.	dom	budynek mieszkalny	XVII - XVIII w.
28.	dom	budynek mieszkalny	XVII w.
29.	klasztor (część wsch.), ob. plebania	plebania	2. poł. XIII w.
30.	kościół par. pw. Świętej Trójcy	kościół	1585 - 1634
31.	dom	budynek mieszkalny	XVI w.
32.	synagoga	synagoga	koniec XVIII w.
33.	dom	budynek mieszkalny	XVII w.
34.	kościół, ob. fil. pw. św. Stanisława Bpa	kościół	1257 - 1280
35.	cmentarz rzymskokatolicki nowy	cmentarz rzymskokatolicki	1983 r.
36.	cmentarz rzymskokatolicki, tzw. ruski	cmentarz rzymskokatolicki	poł. XIX w.
37.	cmentarz rzymskokatolicki stary	cmentarz rzymskokatolicki	2. poł. XIX w.
38.	zespół kościoła par. pw. Świętej Trójcy	zespół/ kościół	1585 - 1912

Źródło: <https://mapy.zabytek.gov.pl/nid/>

## WYKAZ STANOWISK ARCHEOLOGICZNYCH WPISANYCH DO EWIDENCJI ZABYTKÓW

L.p.	Miejscowość	Obszar AZP	Stan obszaru	Nr stan. w miejsc.	Datowanie	Funkcja
1.	Rzegocin	096-065	64	1	epoka kamienia	osada
2.	Czarkowy	097-064	29	1	nieznana	grób
3.	Stróżyska	097-064	54	1	epoka brązu	cmentarzysko
4.	Stary Korczyn	097-064	8	1	średniowiecze	grodzisko
5.	Ostrowce	097-065	38	6	epoka kamienia	osada
6.	Ostrowce	097-065	36	1	epoka żelaza	cmentarzysko ciałopalne
7.	Ostrowce	097-065	37	2	epoka brązu	cmentarzysko
8.	Ucisków	097-064	73	1	epoka kamienia	obozowisko
9.	Badrzychowice	096-064	139	47	epoka brązu	cmentarzysko
10.	Badrzychowice	096-064	141	49	epoka kamienia	śląd osadniczy
11.	Piasek Wielki	096-064	137	40	epoka brązu	osada
12.	Piasek Wielki	096-064	136	39	epoka brązu	osada
13.	Czarkowy	097-064	30	2	epoka kamienia	znalezisko luźne
14.	Piasek	096-064	138	41	epoka żelaza	nieznana
15.	Badrzychowice	096-064	140	48	epoka kamienia	stanowisko archeologiczne
16.	Winiary	097-064	1	1	epoka kamienia	nieznana
17.	Winiary	097-064	2	2	nieznana	nieznana
18.	Stary Korczyn	097-064	9	2	epoka żelaza	znalezisko luźne
19.	Stróżyska	097-064	55	2	nieznana	znalezisko luźne
20.	Ostrowce	097-065	44	7	nowożytność	depozyt
21.	Badrzychowice	097-064	71	4	nieznana	znalezisko luźne
22.	Piasek Wielki	096-064	51	23	nowożytność	osada
23.	Budzyń	096-064	36	6	nowożytność	punkt osadniczy

PLAN OGÓLNY GMINY NOWY KORCZYN

24.	Badrzychowice	096-064	94	28	nowożytność	osada
25.	Badrzychowice	096-064	95	29	nowożytność	punkt osadniczy
26.	Badrzychowice	096-064	96	30	epoka brązu	punkt osadniczy
27.	Badrzychowice	096-064	97	31	nowożytność	osada
28.	Badrzychowice	096-064	99	33	nowożytność	punkt osadniczy
29.	Badrzychowice	096-064	101	35	epoka żelaza	osada
30.	Badrzychowice	096-064	103	37	nowożytność	punkt osadniczy
31.	Stróżyska	096-064	110	3	nowożytność	punkt osadniczy
32.	Stróżyska	096-064	111	4	nowożytność	punkt osadniczy
33.	Badrzychowice	096-064	86	20	epoka żelaza	osada
34.	Badrzychowice	096-064	85	19	epoka brązu	osada
35.	Badrzychowice	096-064	87	21	epoka brązu	osada
36.	Badrzychowice	096-064	115	44	nowożytność	punkt osadniczy
37.	Ucisków	097-064	78	6	epoka brązu	osada
38.	Ucisków	097-064	80	8	epoka brązu	osada
39.	Stary Korczyn	097-064	12	5	epoka żelaza	osada
40.	Winiary	097-064	3	3	epoka kamienia	śląd osadniczy
41.	Rzegocin	096-065	67	4	pradzieje	osada
42.	Rzegocin	096-065	68	5	średniowiecze	osada
43.	Rzegocin	096-065	69	6	pradzieje	śląd osadniczy
44.	Rzegocin	096-065	65	2	epoka żelaza	osada
45.	Rzegocin Piotrówka	097-065	6	8	epoka kamienia	osada
46.	Górnwola	097-065	7	1	epoka kamienia	śląd osadniczy
47.	Górnwola	097-065	16	10	pradzieje	śląd osadniczy
48.	Górnwola	097-065	17	11	pradzieje	śląd osadniczy
49.	Górnwola	097-065	18	12	epoka kamienia	śląd osadniczy

PLAN OGÓLNY GMINY NOWY KORCZYN

50.	Górnwola	097-065	19	13	epoka kamienia	śląd osadniczy
51.	Górnwola	097-065	20	14	pradzieje	osada
52.	Górnwola	097-065	15	9	pradzieje	śląd osadniczy
53.	Sępichów	097-064	51	1	epoka brązu	osada
54.	Grotniki Małe	097-065	73	2	pradzieje	osada
55.	Stary Korczyn	097-064	18	11	epoka brązu	śląd osadniczy
56.	Stary Korczyn	097-064	17	10	epoka kamienia	śląd osadniczy
57.	Stary Korczyn	097-064	16	9	epoka kamienia	śląd osadniczy
58.	Stary Korczyn	097-064	15	8	pradzieje	osada
59.	Stary Korczyn	097-064	14	7	epoka brązu	śląd osadniczy
60.	Stary Korczyn	097-064	13	6	epoka żelaza	śląd osadniczy
61.	Górnwola	097-065	21	15	epoka żelaza	osada
62.	Górnwola	097-065	22	16	średniowiecze	osada
63.	Górnwola	097-065	9	3	pradzieje	śląd osadniczy
64.	Stary Korczyn	097-064	10	3	epoka kamienia	osada
65.	Winiary	097-064	7	7	średniowiecze	osada
66.	Winiary	097-064	6	6	średniowiecze	osada
67.	Winiary	097-064	5	5	pradzieje	śląd osadniczy
68.	Winiary	097-064	4	4	epoka kamienia	osada
69.	Ostrowce	096-065	56	3	średniowiecze	śląd osadniczy
70.	Ostrowce	096-065	57	4	pradzieje	śląd osadniczy
71.	Górnwola	097-065	23	17	epoka żelaza	śląd osadniczy
72.	Nowy Korczyn Zamczysko	097-065	85	1	średniowiecze	zamek
73.	Kawęczyn	097-065	53	2	epoka kamienia	osada
74.	Stróżyska	097-064	58	5	średniowiecze	śląd osadniczy
75.	Kawęczyn	097-065	54	3	pradzieje	śląd osadniczy

PLAN OGÓLNY GMINY NOWY KORCZYN

76.	Kawęczyn	097-065	55	4	epoka kamienia	osada
77.	Kawęczyn	097-065	56	5	pradzieje	śląd osadniczy
78.	Ucisków	097-064	79	7	epoka kamienia	śląd osadniczy
79.	Nowy Korczyn	097-065	88	32	średniowiecze	śląd osadniczy
80.	Brzostków	097-065	58	2	epoka kamienia	śląd osadniczy
81.	Zagórzany	097-065	35	6	epoka kamienia	śląd osadniczy
82.	Czarkowy	097-064	38	10	epoka kamienia	osada
83.	Czarkowy	097-064	36	8	epoka kamienia	śląd osadniczy
84.	Czarkowy	097-064	37	9	średniowiecze	śląd osadniczy
85.	Czarkowy	097-064	35	7	pradzieje	śląd osadniczy
86.	Czarkowy	097-064	34	6	epoka kamienia	osada
87.	Czarkowy	097-064	33	5	epoka kamienia	śląd osadniczy
88.	Harmoniny	097-065	4	4	pradzieje	śląd osadniczy
89.	Rzegocin Piotrówka	097-065	5	9	średniowiecze	śląd osadniczy
90.	Harmoniny	097-065	3	3	epoka brązu	osada
91.	Czarkowy	097-064	39	11	epoka kamienia	śląd osadniczy
92.	Stary Korczyn	097-064	19	12	epoka kamienia	śląd osadniczy
93.	Ostrowce	097-065	48	15	średniowiecze	śląd osadniczy
94.	Brzostków	097-065	59	3	epoka kamienia	śląd osadniczy
95.	Ostrowce	097-065	47	14	średniowiecze	osada
96.	Brzostków	097-065	57	1	epoka żelaza	śląd osadniczy
97.	Ostrowce	097-065	49	16	pradzieje	śląd osadniczy
98.	Nowy Korczyn	097-065	80	26	epoka brązu	cmentarzysko
99.	Ostrowce	097-065	43	5	średniowiecze	osada
100	Górnwola	097-065	24	18	średniowiecze	śląd osadniczy
101	Górnwola	097-065	25	19	średniowiecze	osada

PLAN OGÓLNY GMINY NOWY KORCZYN

102	Górnwola	097-065	26	20	pradzieje	osada
103	Górnwola	097-065	27	21	epoka żelaza	śląd osadniczy
104	Górnwola	097-065	28	22	pradzieje	śląd osadniczy
105	Harmoniny	097-065	2	2	epoka żelaza	osada
106	Grotniki Małe	097-065	74	3	pradzieje	śląd osadniczy
107	Grotniki Małe	097-065	75	4	epoka żelaza	śląd osadniczy
108	Grotniki Duże	097-065	76	1	epoka kamienia	śląd osadniczy
109	Grotniki Duże	097-065	77	2	pradzieje	śląd osadniczy
110	Grotniki Duże	097-065	78	3	średniowiecze	osada
111	Czarkowy	097-064	32	4	epoka kamienia	śląd osadniczy
112	Czarkowy	097-064	31	3	epoka kamienia	osada
113	Żukowice	097-064	28	1	średniowiecze	śląd osadniczy
114	Stary Korczyn	097-064	26	19	epoka brązu	śląd osadniczy
115	Stary Korczyn	097-064	25	18	średniowiecze	śląd osadniczy
116	Stary Korczyn	097-064	24	17	średniowiecze	osada
117	Stary Korczyn	097-064	27	20	średniowiecze	śląd osadniczy
118	Ostrowce	097-065	46	13	epoka żelaza	osada
119	Stary Korczyn	097-064	23	16	epoka kamienia	osada
120	Stary Korczyn	097-064	22	15	epoka brązu	śląd osadniczy
121	Stary Korczyn	097-064	21	14	pradzieje	śląd osadniczy
122	Stary Korczyn	097-064	20	13	epoka kamienia	śląd osadniczy
123	Górnwola	097-065	30	24	pradzieje	śląd osadniczy
124	Górnwola	097-065	31	25	średniowiecze	śląd osadniczy
125	Ostrowce	097-065	39	8	pradzieje	śląd osadniczy
126	Ostrowce	097-065	40	9	średniowiecze	śląd osadniczy
127	Ostrowce	097-065	45	12	epoka żelaza	śląd osadniczy

PLAN OGÓLNY GMINY NOWY KORCZYN

128	Ucisków	097-064	75	3	pradzieje	śląd osadniczy
129	Ucisków	097-064	76	4	epoka brązu	osada
130	Harmoniny	097-065	1	1	epoka brązu	osada
131	Brzostków	097-065	66	10	pradzieje	śląd osadniczy
132	Pawłów	097-065	71	4	średniowiecze	osada
133	Stróżyska	097-064	69	16	epoka kamienia	śląd osadniczy
134	Ostrowce	097-065	41	10	pradzieje	śląd osadniczy
135	Ucisków	097-064	74	2	epoka kamienia	śląd osadniczy
136	Badrzychowice	097-064	72	5	pradzieje	śląd osadniczy
137	Stróżyska	097-064	70	17	pradzieje	śląd osadniczy
138	Stróżyska	097-064	68	15	epoka kamienia	śląd osadniczy
139	Stróżyska	097-064	67	14	pradzieje	śląd osadniczy
140	Stróżyska	097-064	66	13	średniowiecze	śląd osadniczy
141	Stróżyska	097-064	64	11	epoka kamienia	śląd osadniczy
142	Stróżyska	097-064	63	10	pradzieje	śląd osadniczy
143	Grotniki Duże	097-065	79	4	średniowiecze	osada
144	Stróżyska	097-064	62	9	średniowiecze	śląd osadniczy
145	Stróżyska	097-064	61	8	pradzieje	śląd osadniczy
146	Stróżyska	097-064	60	7	epoka kamienia	osada
147	Stróżyska	097-064	59	6	epoka kamienia	śląd osadniczy
148	Brzostków	097-065	65	9	średniowiecze	śląd osadniczy
149	Stróżyska	097-064	57	4	pradzieje	śląd osadniczy
150	Stróżyska	097-064	56	3	epoka brązu	śląd osadniczy
151	Sępiczów	097-064	53	3	pradzieje	śląd osadniczy
152	Brzosków	097-065	62	6	epoka żelaza	śląd osadniczy
153	Brzostków	097-065	63	7	średniowiecze	śląd osadniczy

PLAN OGÓLNY GMINY NOWY KORCZYN

154	Brzostków	097-065	64	8	pradzieje	śląd osadniczy
155	Nowy Korczyn	097-065	86	30	średniowiecze	śląd osadniczy
156	Brzostków	097-065	67	11	średniowiecze	śląd osadniczy
157	Nowy Korczyn	097-065	87	31	epoka kamienia	śląd osadniczy
158	Pawłów	097-065	68	1	średniowiecze	śląd osadniczy
159	Górnwola	097-065	33	27	pradzieje	śląd osadniczy
160	Górnwola	097-065	34	28	średniowiecze	śląd osadniczy
161	Ucisków	097-064	82	10	średniowiecze	śląd osadniczy
162	Górnwola	097-065	11	5	pradzieje	śląd osadniczy
163	Górnwola	097-065	12	6	epoka kamienia	śląd osadniczy
164	Górnwola	097-065	13	7	pradzieje	śląd osadniczy
165	Ostrowce	097-065	42	11	epoka kamienia	śląd osadniczy
166	Pawłów	097-065	69	2	epoka żelaza	śląd osadniczy
167	Pawłów	097-065	70	3	pradzieje	śląd osadniczy
168	Ostrowce	097-065	50	17	epoka brązu	osada
169	Ostrowce	097-065	51	18	pradzieje	śląd osadniczy
170	Kawęczyn	097-065	52	1	pradzieje	osada
171	Ucisków	097-064	81	9	średniowiecze	śląd osadniczy
172	Ucisków	097-064	83	11	epoka żelaza	śląd osadniczy
173	Górnwola	097-065	10	4	epoka brązu	śląd osadniczy
174	Brzostków	097-065	60	4	pradzieje	osada
175	Brzostków	097-065	61	5	średniowiecze	osada
176	Stary Korczyn	097-064	11	4	epoka brązu	śląd osadniczy
177	Ucisków	097-064	77	5	średniowiecze	śląd osadniczy
178	Górnwola	097-065	14	8	epoka brązu	śląd osadniczy
179	Piasek Wielki	096-064	30	5	nowożytność	punkt osadniczy

PLAN OGÓLNY GMINY NOWY KORCZYN

180	Piasek Wielki	096-064	31	6	nowożytność	osada
181	Piasek Wielki	096-064	39	11	nowożytność	punkt osadniczy
182	Piasek Wielki	096-064	40	12	nowożytność	punkt osadniczy
183	Piasek Wielki	096-064	44	16	nowożytność	osada
184	Piasek Wielki	096-064	48	20	epoka żelaza	osada
185	Badrzychowice	096-064	102	36	nowożytność	punkt osadniczy
186	Stróżyska	096-064	104	1	nowożytność	punkt osadniczy
187	Stróżyska	096-064	105	2	nowożytność	punkt osadniczy
188	Badrzychowice	096-064	107	39	nowożytność	punkt osadniczy
189	Badrzychowice	096-064	108	40	nowożytność	punkt osadniczy
190	Badrzychowice	096-064	109	41	nowożytność	śląd osadniczy
191	Stróżyska	096-064	112	5	nowożytność	punkt osadniczy
192	Badrzychowice	096-064	113	42	nowożytność	punkt osadniczy
193	Badrzychowice	096-064	114	43	nowożytność	punkt osadniczy
194	Badrzychowice	096-064	100	34	nowożytność	punkt osadniczy
195	Badrzychowice	096-064	70	4	nowożytność	punkt osadniczy
196	Badrzychowice	096-064	75	9	nowożytność	punkt osadniczy
197	Badrzychowice	096-064	76	10	nowożytność	punkt osadniczy
198	Badrzychowice	096-064	77	11	nowożytność	punkt osadniczy
199	Badrzychowice	096-064	81	15	nowożytność	punkt osadniczy
200	Badrzychowice	096-064	88	22	nowożytność	punkt osadniczy
201	Badrzychowice	096-064	90	24	nowożytność	punkt osadniczy
202	Badrzychowice	096-064	91	25	epoka brązu	punkt osadniczy
203	Badrzychowice	096-064	92	26	epoka brązu	śląd osadniczy
204	Badrzychowice	096-064	93	27	nowożytność	śląd osadniczy
205	Badrzychowice	096-064	98	32	nowożytność	śląd osadniczy

PLAN OGÓLNY GMINY NOWY KORCZYN

206	Badrzychowice	096-064	82	16	epoka żelaza	osada
207	Badrzychowice	096-064	116	45	nowożytność	punkt osadniczy
208	Badrzychowice	096-064	117	46	pradzieje	śląd osadniczy
209	Badrzychowice	096-064	83	17	nowożytność	punkt osadniczy
210	Badrzychowice	096-064	84	18	nowożytność	punkt osadniczy
211	Piasek Wielki	096-064	62	34	średniowiecze	punkt osadniczy
212	Piasek Wielki	096-064	53	25	nowożytność	osada
213	Piasek Wielki	096-064	54	26	nowożytność	osada
214	Piasek Wielki	096-064	55	27	nowożytność	punkt osadniczy
215	Piasek Wielki	096-064	57	29	nowożytność	punkt osadniczy
216	Piasek Wielki	096-064	60	32	nowożytność	punkt osadniczy
217	Piasek Wielki	096-064	63	35	nowożytność	punkt osadniczy
218	Badrzychowice	096-064	79	13	epoka brązu	osada
219	Badrzychowice	096-064	73	7	nowożytność	punkt osadniczy
220	Badrzychowice	096-064	68	2	średniowiecze	punkt osadniczy
221	Badrzychowice	096-064	72	6	epoka żelaza	osada
222	Badrzychowice	096-064	71	5	nowożytność	punkt osadniczy
223	Piasek Wielki	096-064	65	37	nowożytność	punkt osadniczy
224	Piasek Wielki	096-064	66	38	nowożytność	punkt osadniczy
225	Piasek Wielki	096-064	46	18	pradzieje	śląd osadniczy
226	Piasek Wielki	096-064	47	19	nowożytność	punkt osadniczy
227	Piasek Wielki	096-064	52	24	pradzieje	śląd osadniczy
228	Piasek Wielki	096-064	56	28	nowożytność	punkt osadniczy
229	Piasek Wielki	096-064	58	30	nowożytność	punkt osadniczy
230	Piasek Wielki	096-064	59	31	nowożytność	punkt osadniczy
231	Piasek Wielki	096-064	61	33	nowożytność	punkt osadniczy

PLAN OGÓLNY GMINY NOWY KORCZYN

232	Piasek Wielki	096-064	64	36	nowożytność	punkt osadniczy
233	Badrzychowice	096-064	67	1	nowożytność	punkt osadniczy
234	Czarkowy	097-064	40	12	nowożytność	miejsce eksploatacji surowca
235	Badrzychowice	096-064	69	3	nowożytność	punkt osadniczy
236	Piasek Wielki	096-064	45	17	nowożytność	punkt osadniczy
237	Piasek Wielki	096-064	32	7	nowożytność	punkt osadniczy
238	Badrzychowice	096-064	74	8	średniowiecze	osada
239	Badrzychowice	096-064	78	12	pradzieje	punkt osadniczy
240	Badrzychowice	096-064	80	14	epoka żelaza	osada
241	Piasek Wielki Jeziorówka	096-064	37	9	nowożytność	punkt osadniczy
242	Piasek Wielki	096-064	38	10	nowożytność	punkt osadniczy
243	Piasek Wielki	096-064	41	13	nowożytność	punkt osadniczy
244	Piasek Wielki	096-064	42	14	nowożytność	punkt osadniczy
245	Piasek Wielki	096-064	43	15	nowożytność	punkt osadniczy
246	Piasek Wielki	096-064	49	21	epoka brązu	punkt osadniczy
247	Piasek Wielki	096-064	50	22	nowożytność	osada
248	Piasek Wielki Równiny	096-064	26	1	nowożytność	punkt osadniczy
249	Piasek Wielki Równiny	096-064	27	2	nowożytność	punkt osadniczy
250	Piasek Wielki	096-064	28	3	nowożytność	punkt osadniczy
251	Piasek Wielki	096-064	29	4	nowożytność	punkt osadniczy
252	Badrzychowice	096-064	89	23	epoka brązu	osada
253	Piasek Wielki Jeziorówka	096-064	33	8	nowożytność	punkt osadniczy
254	Błotnowola	097-066	2	1	epoka kamienia	śląd osadniczy
255	Parchocin-Gościniac	097-066	6	4	epoka żelaza	osada
256	Parchocin-Błonie	097-066	5	3	epoka brązu	osada
257	Czarkowy	098-063	32	21	pradzieje	punkt osadniczy

PLAN OGÓLNY GMINY NOWY KORCZYN

258	Czarkowy	098-063	33	22	pradzieje	punkt osadniczy
259	Czarkowy	097-063	142	19	nowożytność	osada
260	Czarkowy	097-064	36	8	pradzieje	osada
261	Górnwola	097-065	32	26	epoka brązu	stanowisko archeologiczne
262	Górnwola	097-065	29	23	epoka brązu	stanowisko archeologiczne
263	Górnwola	097-065	8	2	epoka brązu	stanowisko archeologiczne
264	Grotniki Małe	097-065	72	1	epoka brązu	stanowisko archeologiczne
265	Stróżyska	097-064	65	12	średniowiecze	śląd osadniczy
266	Badrzychowice	096-064	106	38	nowożytność	punkt osadniczy
267	Ucisków	097-064	80	8	epoka brązu	osada
268	Nowy Korczyn Zamczysko	097-065	85	1	średniowiecze	zamek
269	Nowy Korczyn	097-064	98	17	średniowiecze	osada
270	Nowy Korczyn	097-064	99	18	średniowiecze	osada
271	Nowy Korczyn	097-064	101	20	średniowiecze	osada
272	Nowy Korczyn	097-064	102	21	epoka kamienia	śląd osadniczy
273	Nowy Korczyn	097-064	103	22	epoka brązu	śląd osadniczy
274	Nowy Korczyn	097-065	83	29	średniowiecze	osada
275	Nowy Korczyn	097-064	104	23	średniowiecze	osada
276	Nowy Korczyn	097-064	105	24	pradzieje	śląd osadniczy
277	Nowy Korczyn	097-064	106	25	średniowiecze	śląd osadniczy
278	Nowy Korczyn	097-064	100	19	epoka brązu	śląd osadniczy
279	Nowy Korczyn	097-064	89	8	średniowiecze	osada
280	Nowy Korczyn	097-064	93	12	epoka żelaza	osada
281	Nowy Korczyn	097-064	94	13	średniowiecze	osada
282	Nowy Korczyn	097-064	95	14	epoka kamienia	osada
283	Nowy Korczyn	097-064	96	15	średniowiecze	śląd osadniczy

PLAN OGÓLNY GMINY NOWY KORCZYN

284	Nowy Korczyn	097-064	97	16	epoka brązu	osada
285	Nowy Korczyn	097-064	88	7	pradzieje	śląd osadniczy
286	Nowy Korczyn	097-064	90	9	średniowiecze	śląd osadniczy
287	Nowy Korczyn	097-064	91	10	średniowiecze	śląd osadniczy
288	Nowy Korczyn	097-064	92	11	epoka kamienia	śląd osadniczy
289	Nowy Korczyn	097-065	81	27	średniowiecze	osada
290	Nowy Korczyn	097-065	82	28	epoka kamienia	śląd osadniczy
291	Nowy Korczyn	097-064	84	2	średniowiecze	grodzisko
292	Nowy Korczyn	097-064	87	5	epoka żelaza	osada
293	Nowy Korczyn	097-065	84	6	średniowiecze	depozyt
294	Nowy Korczyn	097-064	85	3	epoka brązu	znalezisko luźne
295	Nowy Korczyn	097-064	86	4	epoka kamienia	nieznana

Źródło: <https://mapy.zabytek.gov.pl/nid/>

**WYKAZ STANOWISK ARCHEOLOGICZNYCH WPISANYCH DO REJESTRU ZABYTKÓW**

Lp.	Miejscowość	Obszar AZP	Stan obszaru	Nr stan. w miejsc.	Datowanie	Funkcja	Nr decyzji o wpisie do rejestru
1.	Czarkowy	97-64	29	-	pradzieje	kopiec	32Aa z 1986-09-29
2.	Podzamcze	97-65	85	1	średniowiecze	zamek	84Aa z 1993-03-29
3.	Podzamcze	97-65	85	1	średniowiecze	zamek	84Aa z 1993-03-29

Źródło: <https://mapy.zabytek.gov.pl/nid/>