

PROGRAM PRAC KONSERWATORSKICH
REMONT NIEHISTORYCZNYCH WYPRAW TYNKARSKICH
I MONOCHROMATYCZNYCH WYPRAW MALARSKICH NA
ŚCIANACH I SUFICIE WE WNĘTRZU ZABYTKOWEGO KOŚCIOŁA
P.W. ŚW. KATARZYBY DZ. I M. W PIASKU WIELKIM.

Załącznik nr do DEC. 6864
do Świętokrzyskiego Wojewódzkiego
Konservatora Zabytków w Kielcach
dnia 20.12.2023
Znak ZN/B.5147-478.2023

Świętokrzyski Wojewódzki
Konservator Zabytków w Kielcach
mgr Joanna Modras

KIELCE X. 2023 r.

PRACOWNIA KONSERWACJI
DZIEŁ SZTUKI

Małgorzata Świeca-Dzierżak
25-640 Kielce, ul. Karbońska 3/1
NIP 865-143-88-07, Regon 260364284
tel. 504 252 753

SPIS ZAWARTOŚCI OPRACOWANIA

I.DANE OGÓLNE

II. HISTORIA KOŚCIOŁA

III.STAN ZACHOWANIA I PRZYCZYNY ZNISZCZEŃ

IV.WNIOSKI

V.ZAŁOŻENIA KONSERWATORSKIE

VI.PROGRAM PRAC KONSERWATORSKICH

VII.DOKUMENTACJA FOTOGRAFICZNA STANU ZACHOWANIA ŚCIAN
I SUFITU WE WNEŹRZU KOŚCIOŁA

I.DANE OGÓLNE

1.1 Czas powstania kościoła - obiektu: ok. 1340 r., 1889-1902 r.

1.2 Rzut kościoła: prostokątna nawa, do której od wschodu przylega węższe i krótkie prezbiterium z trójbocznym zamknięciem, również na rzucie prostokąta. Nawa i prezbiterium oszkarpowane, na narożnikach fasady masywne szkarpy ukośne. W narożniku między nawą a prezbiterium prostokątna zakrystia z przedsionkiem oddzielonym od niej ścianką działową. wejście główne na osi kościoła, od zachodu. Boczne od południa w części środkowej nawy, między szkarpami.

1.3 Materiał, konstrukcja, technika: budynek murowany z kamienia ciosowego i łamanego oraz cegły, wewnątrz tynkowany – kilka warstw monochromii, na zewnątrz w części odsłonięte szkarpy, partia przyziemia fragmenty ścian, tynkowana w całości fasada. W nawie, prezbiterium, zakrystii z przedsionkiem płaskie stropy (obecnie obite płytami drewnopodobnymi). więźba dachowa drewniana stolcowa. Nawa, prezbiterium nakryte osobnymi dwuspadowymi dachami, prezbiterium z trójbocznym zamknięciem. Wewnątrz chór muzyczny murowany, z podłogą z desek, schody na chór dwubiegowe, drabiniaste, drewniane. Posadzka w nawie, prezbiterium, zakrystii z łomu marmurowego, współczesna. W fasadzie portal ostrołukowy rozglifiono o profilowanych ościeżach oraz łuku archiwolty (półwałek), w portalu drzwi współczesne ostrołukowe. Wejście boczne w elewacji południowej – przez portal gotycki ostrołukowy. Wewnątrz z prezbiterium do zakrystii portal gotycko- renesansowy. Otwory okienne rozglifione dwustronnie, z wyjątkiem tych w zakrystii rozglifionych jednostronnie wewnątrz, w nawie i prezbiterium ujednolicone, ostrołukowe, wielokwaterowe, szklone szkłem kolorowym (jasny brąz)

1.4 Wnętrze: jednonawowe, pozbawione wystroju architektonicznego z wyjątkiem dekoracji chóru muzycznego i portalu w zakrystii, monochromatyczne. Nawa jednoprzestrzenna, o szerokich proporcjach; od wschodu oddzielona od węższego od niej prezbiterium ostrołukowym łukiem tęczowym. Posadzka w nawie i prezbiterium na tej samej wysokości. Od zachodu murowany chór muzyczny o wyłamanej części środkowej i wysuniętej ku przodowi pod kątem prostym. W części centralnej z arkadowym przejściem na osi kościoła; po bokach zabudowane pomieszczenia- od północy schowek, od południa schody na chór, doświetlone niewielkimi wąskimi ostrołukowymi oknami, na osiach. Dekoracja chóru muzycznego – gzyms dzielący, oraz balustrada wydzielona gzymsami, pomiędzy którymi umieszczone w alternacji rozety oraz półkolumnienki na cokółkach z kapitelami na których wsparte konsolki. Zakrystia i przedsionek jednoprzestrzenne pozbawione wystroju.

1.5 Właściciel: Parafia rzymsko-katolicka p.w. św. Katarzyny Dz. i M.

1.6 Lokalizacja: Piasek Wielki

1.7 Cel i zakres opracowania. Celem niniejszego opracowania jest remont we wnętrzu kościoła p.w. św. Katarzyny Dz. i M. obejmujący swym zakresem niehistoryczne wyprawy tynkarskie i niehistoryczne, monochromatyczne wyprawy ścian i sufitu.

II. HISTORIA KOŚCIOŁA

Rys historyczny:

Historia miejscowości sięga średniowiecza. Badacze historii są zdania, że powstanie miejscowości należy wiązać z przełomem IX i X w., jeszcze w czasach istnienia na tych terenach Państwa Wielkomorawskiego. Być może Piasek Wielki jest równie stary jak pobliska Wiślica.

Jan Długosz zanotował pod datą z 1364 r. nazwę wsi: Magna Pyaszek, która należała do Jakuba Boboli, fundatora kościoła Wszystkich Świętych w Krakowie. W XV w. miejscowość należała do rodziny Melsztyńskich. W 1439 r. w Piasku Wielkim został pochowany Spytek, kasztelan biecki, przywódca polskich husytów. Przez wieki wieś miała wielu znamienitych właścicieli i zarządców, wśród których był także książę Radziwiłł.

W latach międzywojennych Piasek Wielki był znany z wystąpień chłopskich; świadectwem tego jest obelisk upamiętniający wydarzenia związane z ruchem chłopskim i jego przywódcą Wincentym Witosem.

Tło historyczne

Historia kościoła w Piasku Wielkim sięga co najmniej 1108 r. Według Jana Długosza właśnie w tym roku została wzniesiona świątynia. W okresie rozbicia dzielnicowego, być może na skutek najazdu Tatarów, kościół został zburzony i pozostało po nim miejsce do dziś nazywane przez miejscowych „kościółkiem”. Obecny kościół został zbudowany w 1340 r. z fundacji kasztelana krakowskiego Spicimira, zwanego Spytkiem herbu Leliwa. Pierwsza wzmianka o parafii pochodzi z 1373 r. W XV wieku parafia obejmowała 3 wsie, których właścicielem był kolejny członek rodu Leliwa – Spytek z Melsztyna. W poł. XVI wieku dziedzicami Piasku Wielkiego byli Gnoińscy herbu Warmia, czyli Rak, zaś właścicielem Piasku Małego – Zaborowscy, herbu Jastrzębiec. Pamiątką po tych rodzinach są piękne odrzwia- portal gotycko-renesansowy, prowadzące obecnie z prezbiterium do zakrystii; widnieją na nich herby Jastrzębiec i Rak oraz data 1521 r.

Członkowie tych rodów źle zapisali się w historii kościoła w Piasku Wielkim. Obydwa rody zmieniły wyznanie na ariańskie. Gnoiński sprofanował świątynię, wjeżdżając do niej na koniu. Kościół wrócił do katolików po 1590 r. i został ponownie konsekrowany w 1595 r. oraz 1616. .

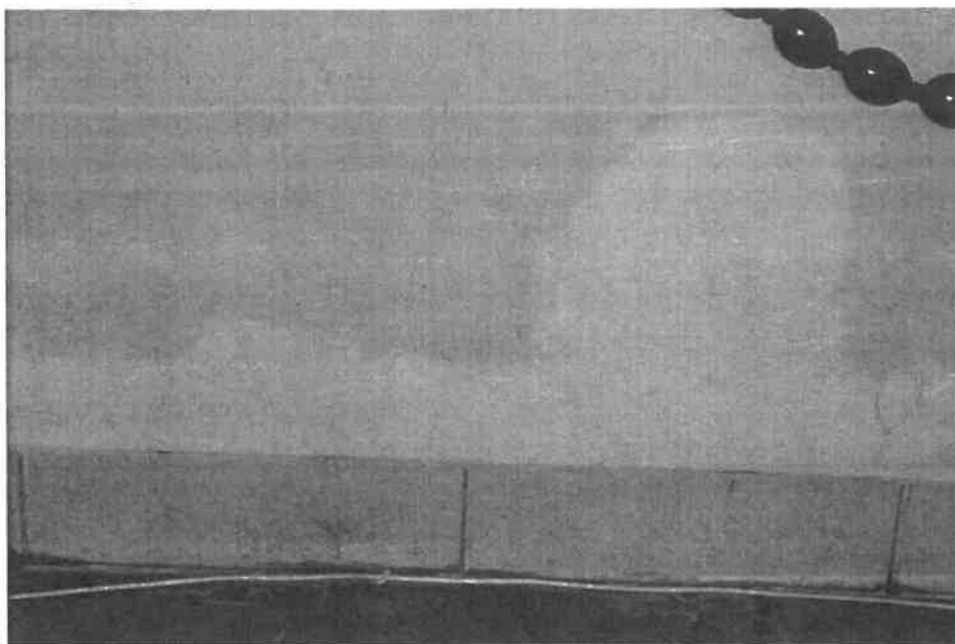
Pod koniec XVIII w. kościół popadł w ruinę. Parafianie uczęszczali do świątyni w parafii Strążyska. W 1790 r. ściana od strony zachodniej była pęknięta. Coraz bardziej ubożająca parafia nie przeprowadzała niezbędnych napraw świątyni. Remontu planowanego od 1818 r. nie przeprowadzono z braku funduszy (parafia w latach 20-tych XIX w. liczyła ok. 600 parafian). Kościół w 1824 r. był w złym stanie- o spękanych murach, szkarpach, zawalonym skarbczyku, wieżba dachowa była poluzowana, zużyta, pokrycie dachowe z gontu przegniłe, zniszczona posadzka kamienna wewnątrz kościoła. Brak był kostnicy, dzwonnicy, zniszczone ogrodzenie wokół cmentarza. W 1826 r. z powodu groźby zawalenia budynku spisano inwentarz, kościół został przez władze rządowe opieczętowany i wyłączony z użytkowania. W 1826 r. dziedzic dóbr ks. Radziwiłł wystawił drewnianą kaplicę do odprawiania nabożeństw. W latach 60-tych XIX w. pozostały tylko mury obwodowe kościoła. Projektowano odbudowę: : „aby prezbiterium jako zdezelowane zburzyć, miejsce do tegoż zamurować i na tak zamurowanej ścianie urządzić wielki ołtarz, po bokach zrobić dwa mniejsze, a od strony północnej zakrystię. Sufit półowalny z desek urządzić, a wszystko

urządziwszy kopułę gontem pokryć”. Starania o uzyskanie funduszy na remont trwały niemal do końca XIX w. Świątynię rozbudowano i nadano jej neogotycki kształt. Kościół jest murowany, nawa prostokątna, prezbiterium niższe i węższe, zamknięte wielobocznie. Dzięki proboszczowi ks. Jasińskiemu pierwsze prace wykonano w 1886 i 87 r. – odremontowano i odbudowano kaplicę, w której odprawiano nabożeństwa oraz drewnianą dzwonnice bramną. Następnie przystąpiono do odbudowania kościoła – w 1894 r. zakupiono materiały, w 1895 zatwierdzono an szlugi i plany odbudowy, w 1898 r. zakończono prace przy fundamentach, w 1899 r. przemurowano prawie od fundamentów mury, dobudowano zakrystię, wykonano dach, pokryto dachówką ceramiczną, w roku następnym przystąpiono do prac wewnątrz. Remont i odbudowa zakończona w 1902 r. – za proboszcza Józefa Małoty. W 1940 r. brak było posadzki (wylewka betonowa), kościół był zawilgocony i wymagał już przeprowadzenia prac. W czasie II wojny światowej kościół był uszkodzony w małym stopniu – głównie pokrycie dachowe (brak części dachówek oraz pokrycia z blachy na wieżyczkach)

III. STAN ZACHOWANIA

A. Wyprawy tynkarskie i malarskie monochromii.

Stan zachowania niehistorycznych partii tynkowanych należy uznać za stosunkowo dobry, lokalnie głównie w partiach przyziemia za zły. W ich obrębie wyróżnić możemy miejsca, gdzie występują spękania i odspojenia od podłoża oraz osypywania i pudrowania niehistorycznych wypraw tynkarskich, głównie w strefach przyziemia nawy głównej oraz prezbiterium. Brak izolacji murów spowodował kapilarne podciąganie wody przez mur oraz krystalizację soli na powierzchniach tynków głównie w przyziemiu. Opaska odwadniająca, zużyta, miejscowe zawilgocenie w przyziemiu – widoczne ciemniejsze plamy na farbie oznaczające zawilgocenie. Pokrycie tynków nieprzepuszczalną warstwą malarską spowodowało powstrzymanie procesów dyfuzyjnych, co doprowadziło w wielu miejscach do łuszczenia i odpadania tynków i farb.



Fot.1. Piasek Wielki. Kościół p.w. św. Katarzyny Dz. i M.. Widoczne duże zawilgocenie tynków. 2023 r.

Na powierzchniach tynków występują liczne powłoki malarskie, pochodzące z różnych okresów, kiedy kościół podlegał naprawom i wielokrotnemu malowaniu. Obecnie stan zachowania niehistorycznych monochromatycznych wypraw malarskich jest zły. Kolorystyka na ścianach mocno zabrudzona, łuszcząca się. Sufit nie posiada warstwy malarskiej- wykonany z płyt drewnopodobnych. W miejscach łączeniach płyt przybite cienkie listewki tworzące podziały na nieduże prostokąty.



Fot.2. Piasek Wielki. Kościół p.w. św. Katarzyny Dz. i M.. Sufit w nawie wykonany z płyt drewnopodobnych. 2023 r.

IV. WNIOSKI

Poniższy program konserwatorski jest programem ramowym opartym na analizie wizualnej i odczyszczeniu obecnej warstwy monochromatycznej wykonanych przez autora dokumentacji. Założenia konserwatorskie ujęte w dokumentacji mogą ulec zmianie po wykonaniu badań i całkowitym rozpoznaniu obiektu. Przed przystąpieniem do prac należy wykonać następujące badania, które pozwolą na wybór ostatecznych rozwiązań konserwatorskich i restauratorskich, które należy uzgodnić z przedstawicielem Wojewódzkiego Urzędu Ochrony Zabytków w Kielcach.

V. ZAŁOŻENIA KONSERWATORSKIE

Proponuje się wykonanie pełnego zakresu prac konserwatorskich i restauratorskich wypraw tynkarskich i malarskich ścian i sufitu we wnętrzu kościoła w Piasku Wielkim. Głównym założeniem prac będzie dobór kolorystyki monochromii na ścianach. W przypadku odkrycia na ścianach oryginalnych polichromii zakłada się określenie ich stanu zachowania, zabezpieczenie i ewentualną konserwację, w przypadku braku jakichkolwiek malowideł pod warstwami farb należy zachować ostrożność i dobór materiałów para przepuszczalnych w postaci farb do wnętrz zabytkowych. Decyzje takie należy podjąć na etapie wykonawstwa i uzgodnić z przedstawicielem Wojewódzkiego Urzędu Ochrony Zabytków w Kielcach.

Proponuje się ujednoczenie kolorystyczne ścian wraz z sufitem w nawie. Sufit wykonany z płyt drewnopodobnych zaleca się zagruntować i pokryć cienką warstwą imitującą zaprawę oraz pomalować. Ze względu na łączenia płyt drewnopodobnych listewkami o pewnej grubości nie można w pełni zaaranżować podziałów kompozycyjnych, które ozdobiłyby płaski sufit i pasowałyby do wnętrza. W przyszłości zaleca się przemyślenie kwestii wykonania płaskiego sufitu z możliwością pomalowania go według projektu lub co by było najkorzystniejszym rozwiązaniem dla bryły kościoła odbudowanie sklepienia palmowego i powrót do pierwotnej bryły.

Proponuje się w prezbiterium pomalować ściany według wybranych próbek kolorystycznych, sufit z desek odświeżyć i pozostawić bez zmian.

Całe wnętrze kościoła w Piasku Wielkim w przyszłości zaleca się zaaranżować kolorystycznie według projektu.

VI. PROGRAM PRAC KONSERWATORSKICH ŚCIANY I SKLEPIENIA

A. Ściany i sufit.

1. Zabezpieczenie (oklejenie folią) przed zachlapaniem farbą ruchomych części wystroju wnętrza (ołtarze, ambona).
2. Usunięcie wszystkich zawilgoconych, zasolonych, zagrzybionych, luźnych, odpadających tynków -zwłaszcza w strefie cokołowej. Wszystkie wtórne uzupełnienia cementowe należy usunąć metodą mechaniczną
2. Ostrożne usunięcie wtórnych powłok malarskich na ścianach i sklepieniach, tak aby nie zniszczyć ewentualnie występujących polichromii
3. Wykonanie prac naprawczych ścian wewnętrznych. Ew. wykonanie tynków renowacyjnych w przyziemiu (odsalanie). Skucie ręczne zdestruowanych partii tynków, oczyszczenie ścian szczotkami stalowymi z resztek tynku, odgrzybienie powierzchni ścian np. preparatem Boramon, Adolit M lub podobne, Ew. wzmocnienie kamienia preparatem KSE 100 i 300, wykonanie narzutu podkładowego w postaci suchej zaprawy odpornej na zasolenia (Vorspritzmortel), założenie tynku wyrównującego i magazynującego sole Grundputz, trzecia warstwa technologiczna to tynk renowacyjny; hydrofobowy, przepuszczalny dla pary wodnej i przyspieszający wysychanie (Sanierputz stara biel)
4. Pozostawione stare wyprawy tynkarskie wzmocnić przed nałożeniem kolejnych warstw gruntem (materiałem Sto Prim Grundex)
5. Przykrycie, zatarcie i wzmocnienie drobnych rys na pozostawianych starych tynkach materiałem Sto PrepMiral

6. Wykonanie uzupełnienia tynków tynkiem np.; z zaprawy StoTrass HM 01, wykonanie tynków nawierzchniowych Sto Trass Filzputz lub Feinputz lub firmy Remmers.

7. Na suficie w nawie położenie gruntu (izolacji) oraz cienkiej nie obciążającej warstwy zaprawy.

7. Wykonanie monochromii na ścianach i ew. suficie w nawie na podstawie próbek kolorystycznych zaproponowanych na komisji konserwatorskiej. Zastosowanie farb o odpowiednio wysokiej paro przepuszczalności, wysoko dyfuzyjnymi farbami silikatowymi. Ostateczny wybór kolorystyki należy dokonać po wykonaniu prób i zatwierdzić z przedstawicielem Wojewódzkiego Urzędu Ochrony Zabytków.

Prace konserwatorskie muszą być dokumentowane opisowo i fotograficznie i przedstawiać wszystkie etapy. Jakikolwiek ewentualne zmiany w programie prac konserwatorskich (zmiany w technologii czy sposobie wykonania) należy uzgadniać z przedstawicielem Wojewódzkiego Urzędu Ochrony Zabytków w Kielcach.

PRACOWNIA KONSERWACJI
DZIEŁ SZTUKI

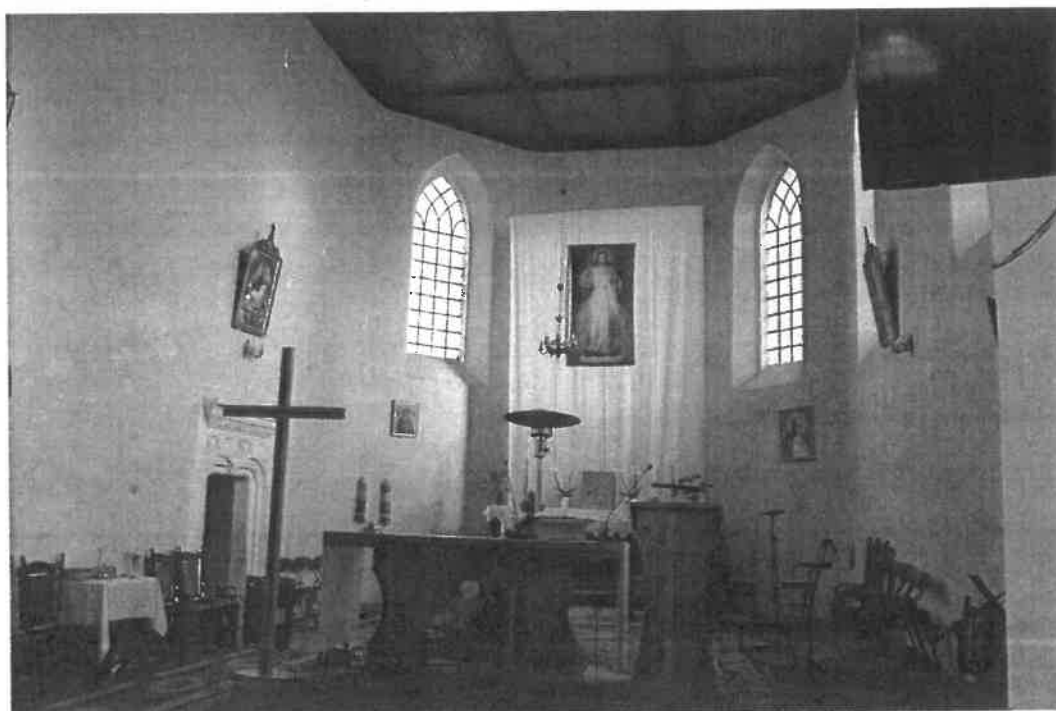
Małgorzata Świeca-Dzierżak
25-640 Kielce, ul. Karbońska 3/1
NIP 865-143-88-07, Regon 260364284
tel. 504 252 753

Małgorzata Świeca-Dzierżak

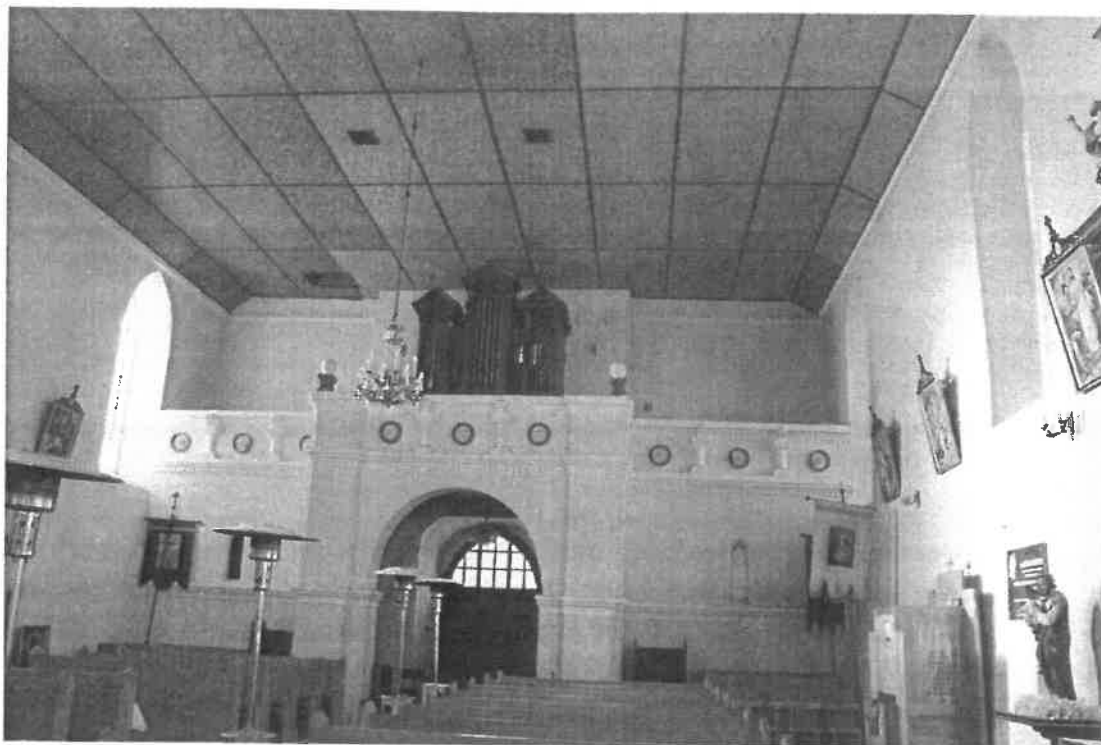
DOKUMENTACJA FOTOGRAFICZNA



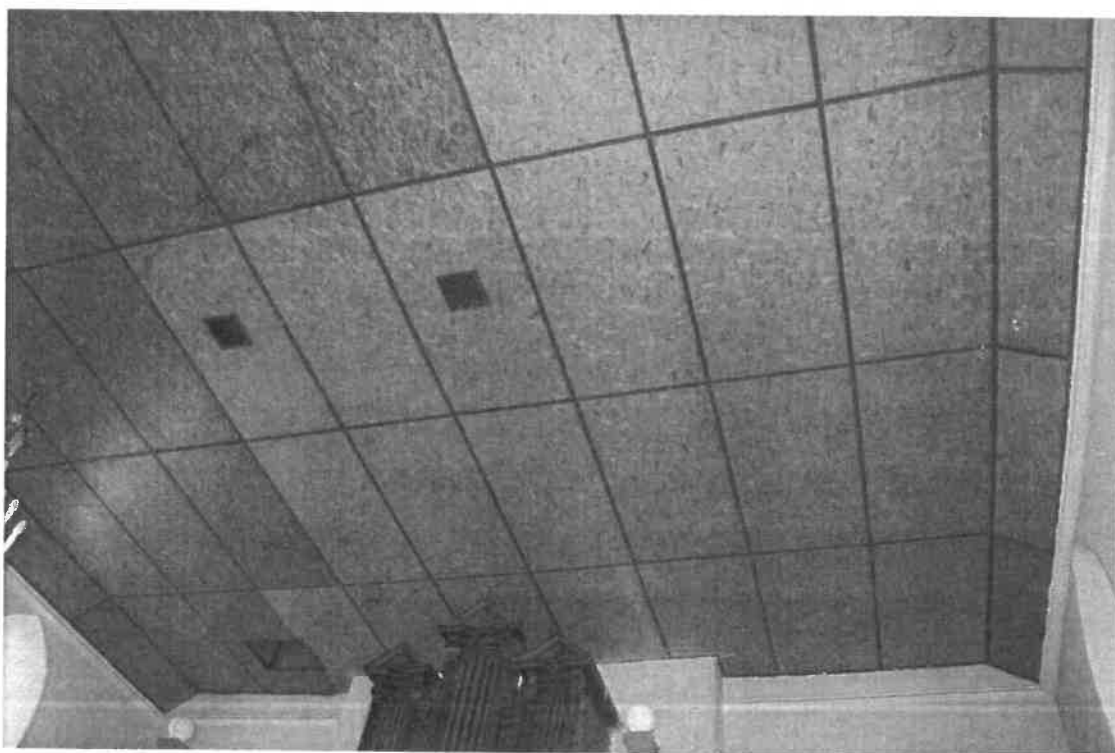
Fot. 2. Piasek Wielki. Kościół p.w. św. Katarzyny Dz. i M.. Widok z zewnątrz na kościół – elewacja południowa. 2023 r.



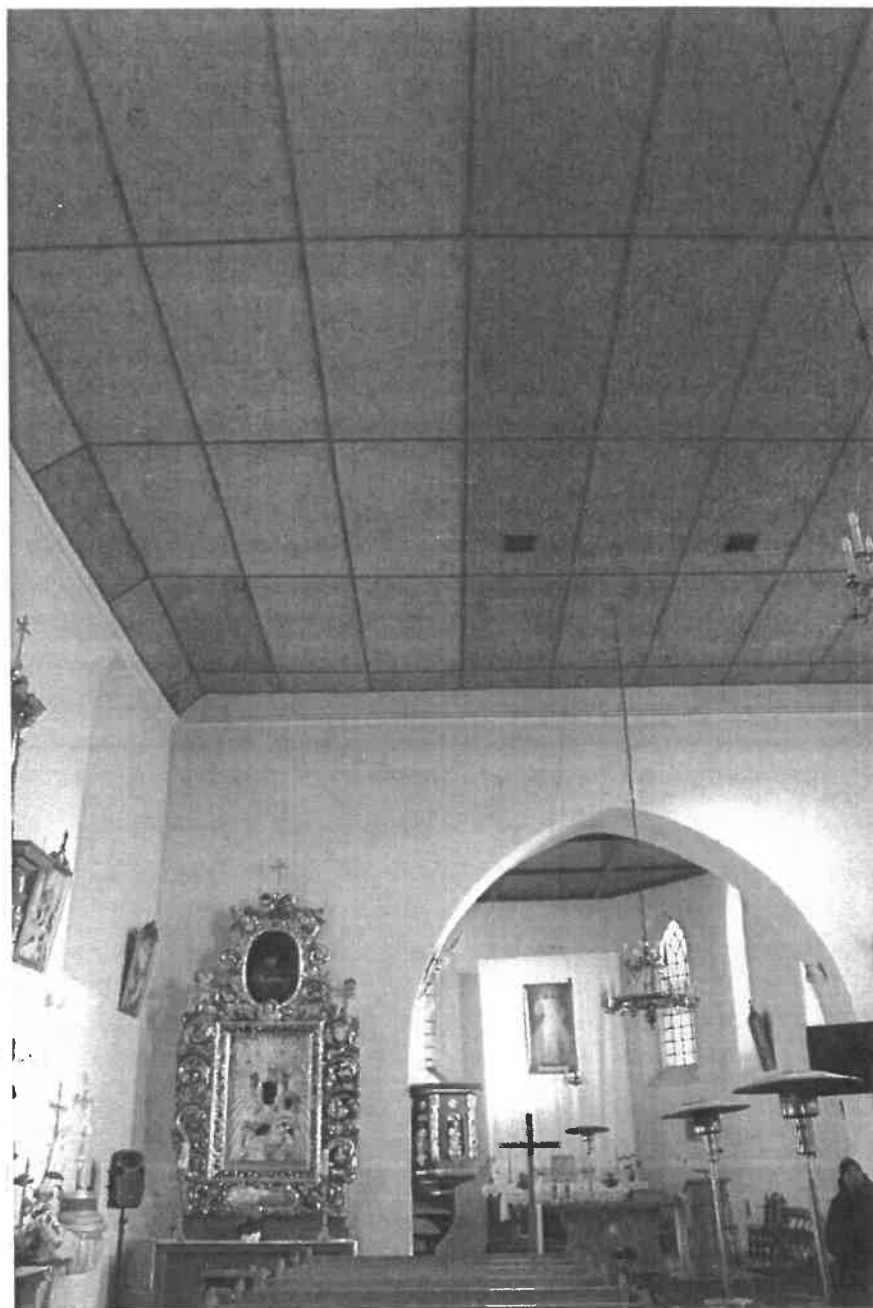
Fot. 3. Piasek Wielki. Kościół p.w. św. Katarzyny Dz. i M.. Widok wewnątrz kościoła, prezbiterium. Ściany monochromia i sufit drewniany. Widoczne liczne plamy na ścianach spowodowane zawilgoceniem. 2023 r.



Fot. 4. Piasek Wielki. Kościół p.w. św. Katarzyny Dz. i M.. Widok wnętrza kościoła, nawa główna. Ściany monochromia i sufit z płyt drewnopodobnych. 2023 r.



Fot. 5. Piasek Wielki. Kościół p.w. św. Katarzyny Dz. i M.. Widok wnętrza kościoła, nawa główna. Sufit z płyt drewnopodobnych. 2023 r.



Fot. 6. Piasek Wielki. Kościół p.w. św. Katarzyny Dz. i M.. Widok wewnątrz kościoła, nawa główna. Ściany monochromia i sufit z płyt drewnopodobnych. 2023 r.