

PROGRAM PRAC KONSERWATORSKICH
REMONT NIEHISTORYCZNYCH WYPRAW TYNKARSKICH
I POLICHROMOWANYCH WYPRAW MALARSKICH NA ŚCIANACH
I SKLEPIENIU WE WNĘTRZU ZABYTKOWEGO KOŚCIOŁA
P.W. WNEBOWZIĘCIA NMP W STROŻYSKACH
(GMINA NOWY KORCZYN, POWIAT BUSKI,
WOJEWÓDZTWO ŚWIĘTOKRZYSKIE)

Załącznik nr *06 DEC. 544A/2023*
do
Świętokrzyskiego Wojewódzkiego
Konservatora Zabytków w Kielcach
dnia *11 10 2023*
Znak *WTDZ.542-333/2023*

Świętokrzyski Wojewódzki
Konservator Zabytków w Kielcach
J. Modras
mgr *Joanna Modras*

KIELCE VIII. 2023 r.

PRACOWNIA KONSERWACJI
DZIEŁ SZTUKI
Małgorzata Świeca-Dzierżak
25-640 Kielce, ul. Karbońska 3/1
NIP 865-143-88-07, Regon 260364284
tel. 504 252 753

SPIS ZAWARTOŚCI OPRACOWANIA

I. DANE OGÓLNE

II. HISTORIA KOŚCIOŁA

III. STAN ZACHOWANIA I PRZYCZYNY ZNISZCZEŃ

A. ŚCIAN I SKLEPIENIA

IV. WNIOSKI

V. ZAŁOŻENIA KONSERWATORSKIE

VI. PROGRAM PRAC KONSERWATORSKICH

VII. DOKUMENTACJA FOTOGRAFICZNA STANU ZACHOWANIA ŚCIAN
I SKLEPIEŃ WE WNEŹTRZU KOŚCIOŁA

I. DANE OGÓLNE

1.1 Czas powstania kościoła - obiektu: część zachodnia kościoła (wieża i przęsło zachodnie nawy) –gotycka 1378 r.. Pozostałe partie neogotyckie, w latach 1895-1896 przebudowano kościół wg projektów architekta Witolda Krassowskiego.

1.2 Materiał i technika: budynek murowany z kamienia – wapienia pińczowskiego. Kaplice, prezbiterium, przybudówki przy nim, lica szkarp, niektóre naroża oraz ościeża – z regularnych ciosów. Wnętrza otynkowane, polichromowane dekoracją malarską z okresu przebudowy kościoła (XIX/XX w.). Oryginalna polichromia przedstawia dekorację młodopolską. Ściany podzielone na barwne pola wypełnione motywem roślinnym (kwiaty słoneczniki) i figuralnym (na ścianach bocznych w tondach popiersia czterech ewangelistów). W prezbiterium sklepienie nawiązujące do przedstawienia niebios. Kompozycje oddzielone ornamentem. W nawie sklepienie pomalowane w delikatne, finezyjne wzory roślinne, żebra dekorowane odcinkowo. Oryginalna kolorystyka delikatna w kolorach pastelowych. Przemalowania (najbardziej prezbiterium i kaplice boczne pd. I pn.) w intensywnej kolorystyce. Sklepienia żebrów? (w ubytkach wysklepek widoczna podsiębitka z trzciny, na nią położona gruba warstwa zaprawy): nad częścią wschodnią nawy i dwoma przęsłami prezbiterium - krzyżowe, nad kaplicami sześciokątne. Kształt żeber wykonany z drewna (widoczne w miejscach ubytków), na których położono grubą warstwę zaprawy. Stropy belkowe odeskowane z wyprawionymi sufitami nad zakrystią i skarbczykiem. Okna w głównym korpusie metalowe wielokwaterowe. W głównym korpusie posadzka kamienna.

1.3 Właściciel: Parafia Rzymsko-Katolicka p.w. Wniebowzięcia NMP w Strożyskach

1.4 Lokalizacja: Strożyska, kościół p.w. Wniebowzięcia NMP, część neogotycka kościoła – prezbiterium, nawa główna i dwie kaplice od str. północnej i południowej

1.6 Cel i zakres opracowania. Celem niniejszego opracowania jest remont we wnętrzu kościoła p.w. Wniebowzięcia NMP obejmujący swym zakresem niehistoryczne wyprawy tynkarskie i niehistoryczne, polichromowane wyprawy ścian i sklepienia

II. HISTORIA KOŚCIOŁA

Parafia w Strożyskach istniała już w 1326 roku. Obecnie istniejący kościół został zbudowany w 1378 roku przez dziedzica Strożysk – Michałka herbu Półkozic, o czym informuje zachowana po dziś dzień tablica erekcyjna. Z akt Dyrekcji Ubezpieczeń wynika, iż w poł. XIX w. kościół ten miał dwunawowy korpus (odpowiadający obecnemu przęsłu zachodniemu nawy), przy którym było prawie kwadratowe prezbiterium, nieco węższe o tej samej wysokości. Prostokątna zakrystia od pn była sklepiona kolebką, miała jedno okno i posadzkę ceglana. W głównym korpusie była podłoga z tarcic. Wieża miała 17,5 m wysokości. W latach 1895-1896 przebudowano kościół, wyburzono gotyckie prezbiterium i rozbudowano o nowe nawy dwie boczne i główną oraz prezbiterium. Obniżono nad nawą dach (zmieniono kąt nachylenia jego połaci), obniżono wieżę o część najwyższej kondygnacji i nakryto ją nowym hełmem. Wystawiono nową sygnaturkę. W czasie II wojny światowej kościół został uszkodzony.

III. STAN ZACHOWANIA

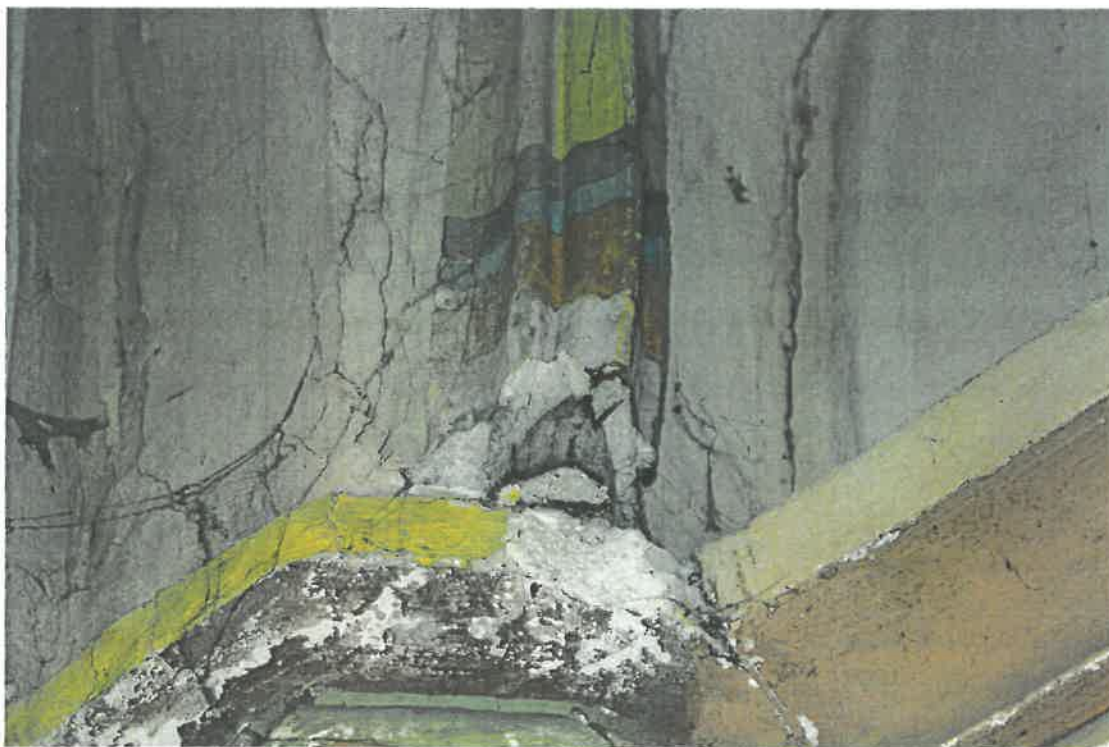
A. Wyprawy tynkarskie i malarskie polichromowane..

Stan zachowania niehistorycznych partii tynkowanych należy uznać za stosunkowo dobry, lokalnie głównie w partiach przyziemia za zły. W ich obrębie wyróżnić możemy miejsca, gdzie występują spękania i odspojenia od podłoża oraz osypywania i pudrowania niehistorycznych wypraw tynkarskich, głównie w strefach przyziemia nawy głównej oraz prezbiterium. Brak izolacji murów spowodował kapilarne podciąganie wody przez mur oraz krystalizację soli na powierzchniach tynków głównie w przyziemiu. Pokrycie tynków nieprzepuszczalną warstwą malarską spowodowało powstrzymanie procesów dyfuzyjnych, co doprowadziło w wielu miejscach do łuszczenia i odpadania tynków i farb. Na sklepieniu widoczne lokalne spękania i odspojenia tynków. W miejscach braku tynku widoczna na wysklepkach podsiętka z trzciny, zapewne wysklepki zostały wykonane z desek (po ostukaniu słychać głuchy dźwięk pustych przestrzeni).



Fot. 1. Kaplica boczna południowa. Widoczna w miejscu ubytku na sklepieniu podsiętka - trzciniowanie i gruba warstwa tynku.

Na żebrach widoczny materiał z jakiego zostały one wykonane czyli drewno, na które położono zaprawę. Przyczepność zaprawy do podłoża na sklepieniu i ścianach dobra.



Fot. 1. Kaplica boczna południowa. Sklepienie z żebrami (fragment). Widoczne w miejscu ubytku żebra fragment drewnianego profilu wykonanego z drewna, na które położono zaprawę.

Na powierzchniach tynków występują liczne powłoki malarskie, pochodzące z różnych okresów, kiedy kościół podlegał naprawom i wielokrotnemu malowaniu. Obecnie stan zachowania niehistorycznych polichromowanych wypraw malarskich jest zły. Polichromia jest bardzo zróżnicowana – występują oryginalne partie malowane (Czterej Ewangelści w prezbiterium, herby w kaplicy bocznej północnej) oraz bardzo dużo przemalowań w kolorystyce intensywnej. Kolorystyka na ścianach i sklepieniu mocno zabrudzona, łuszcząca się. Wielokrotne „odświeżanie” wnętrza kościoła doprowadziło do chaosu kolorystycznego i umiędzynięcia przedstawień oraz ich całkowitej zmiany odbioru estetycznego.

IV.WNIOSKI

Poniższy program konserwatorski jest programem ramowym opartym na analizie wizualnej obecnej warstwy polichromowanej. Założenia konserwatorskie ujęte w dokumentacji mogą ulec zmianie po wykonaniu badań i całkowitym rozpoznaniu obiektu. Przed przystąpieniem do prac należy wykonać próbę odsłonięcia oryginalnych pastelowej polichromii, która pozwoli na wybór ostatecznych rozwiązań konserwatorskich i restauratorskich, które należy uzgodnić z przedstawicielem Wojewódzkiego Urzędu Ochrony Zabytków w Kielcach.

V.ZAŁOŻENIA KONSERWATORSKIE

Proponuje się wykonanie pełnego zakresu prac konserwatorskich i restauratorskich wypraw tynkarskich i malarskich ścian i sklepienia we wnętrzu kościoła w Strożyskach. Głównym założeniem prac będzie usunięcie przemalowań, oczyszczenie, utrwalenie oraz opracowanie estetyczne kolorystyki polichromowanych ścian i sklepień. W przypadku braku większej ilości oryginalnych polichromii pod warstwami przemalowania należy zaproponować rekonstrukcję brakujących fragmentów kompozycji. Decyzje takie należy podjąć na etapie wykonawstwa i uzgodnić z przedstawicielem Wojewódzkiego Urzędu Ochrony Zabytków w Kielcach

VI. PROGRAM PRAC KONSERWATORSKICH ŚCIANY I SKLEPIENIA

- 1.Zabezpieczenie (oklejenie folią) przed zachlapaniem farbą ruchomych części wystroju wnętrza (ołtarze, ambona)
2. Ustawienie rusztowań.
3. Usunięcie wszystkich zawilgoconych, zasolonych, zagrzybionych, luźnych, odpadających tynków -zwłaszcza w strefie cokołowej. Wtórne uzupełnienia cementowe kumulujące wodę należy usunąć metodą mechaniczną
3. Usunięcie przemalowań metodą mechaniczną (gąbki wishab) oraz rozpuszczalnikową. Ostrożne usunięcie wtórnych powłok malarskich na ścianach i sklepieniach.
4. Wykonanie prac naprawczych ścian wewnętrznych. Ew. wykonanie tynków renowacyjnych w przyziemiu (odsalanie). Skucie ręczne zdestruowanych partii tynków, odgrzybienie powierzchni ścian np. preparatem Boramon, Adolit M lub podobne, założenie tynku wyrównującego i magazynującego sole Grundputz, trzecia warstwa technologiczna to tynk renowacyjny; hydrofobowy, przepuszczalny dla pary wodnej i przyspieszający wysychanie (Sanierputz stara biel).
- 5.Utrwalenie polichromii (wykonanie prób różnych środków do utrwalania). Proponuje się Paraloid B-72 w rozpuszczalniku toluenie.
6. Przykrycie, zatarcie i wzmocnienie drobnych rys na pozostawianych starych tynkach materiałem Sto PrepMiral.

7. Wykonanie uzupełnienia tynków tynkiem np.; z zaprawy StoTrass HM 01, wykonanie tynków nawierzchniowych Sto Trass Filzputz lub Feinputz lub firmy Remmers.

8. Wykonanie scalenia kolorystycznego polichromowanych ścian i sklepienia na podstawie próbek kolorystycznych zachowanych na ścianach i sklepieniu zatwierdzonych przez komisję konserwatorską. Zastosowanie farb o odpowiednio wysokiej paro przepuszczalności, wysoko dyfuzyjnymi farbami silikatowymi. Ostateczny wybór kolorystyki należy dokonać po wykonaniu prób i zatwierdzić z przedstawicielem Wojewódzkiego Urzędu Ochrony Zabytków

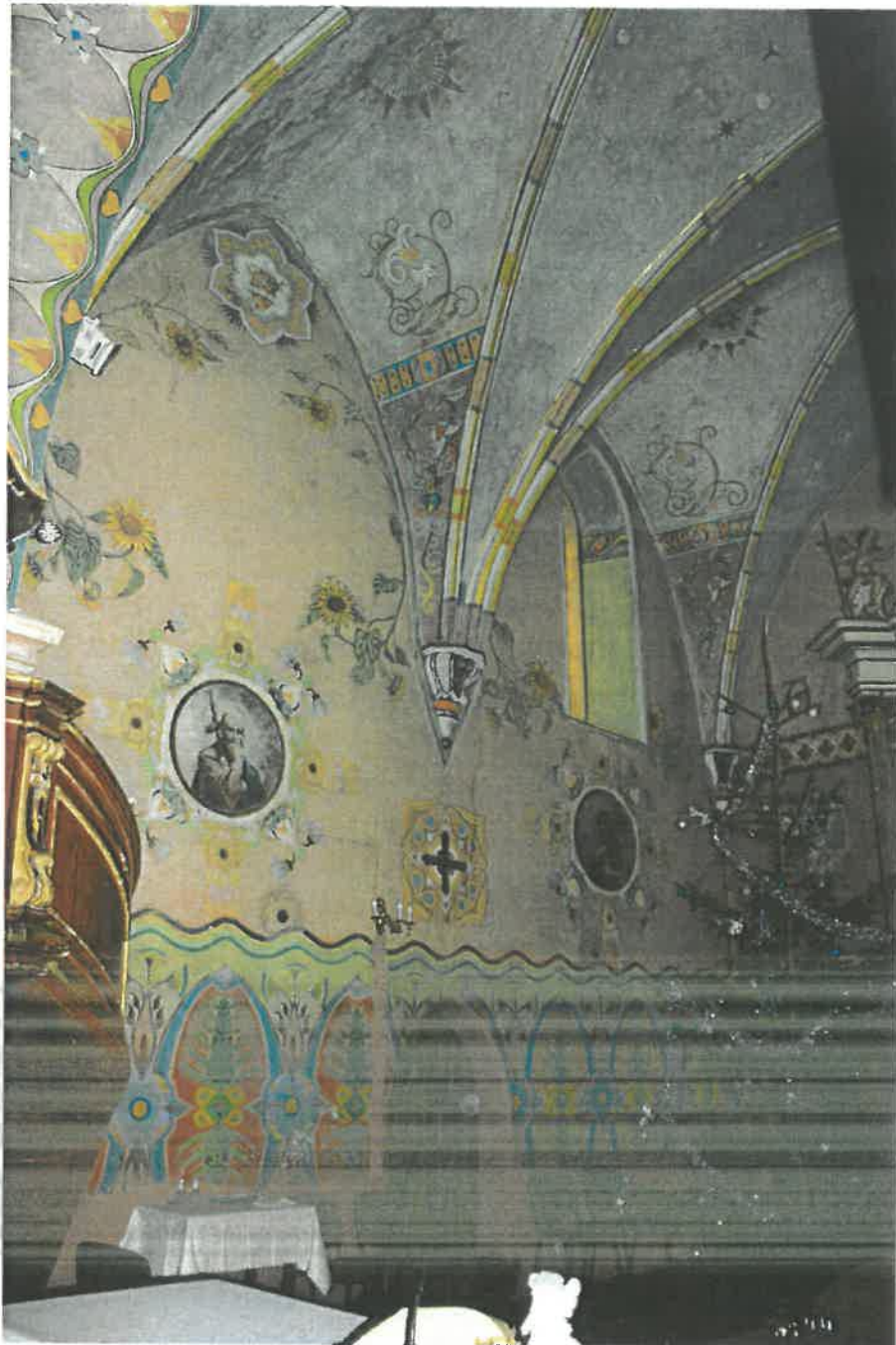
9. Utrwalenie polichromii na ścianach i suficie. Wykonanie prób i dobranie odpowiedniego preparatu.

Prace konserwatorskie muszą być dokumentowane opisowo i fotograficznie i przedstawiać wszystkie etapy. Jakiegokolwiek ewentualne zmiany w programie prac konserwatorskich (zmiany w technologii czy sposobie wykonania) należy uzgadniać z przedstawicielem Wojewódzkiego Urzędu Ochrony Zabytków w Kielcach.

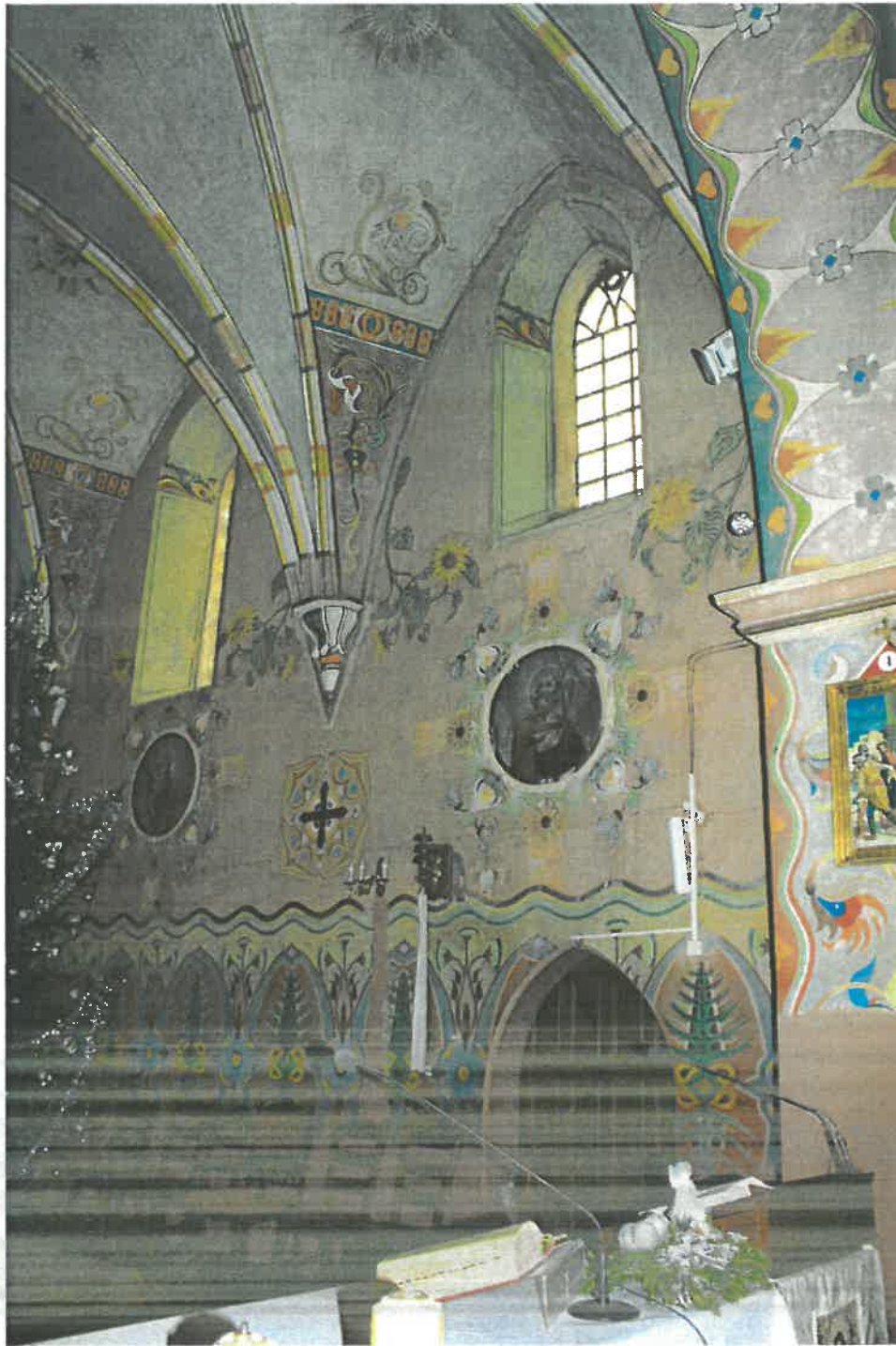
**PRACOWNIA KONSERWACJI
DZIEL SZTUKI**
Małgorzata Świeca-Dzierżak
25-640 Kielce, ul. Karbońska 3/1
NIP 865-143-88-07, Regon 260364284
tel. 504 252 753

Małgorzata Świeca-Dzierżak

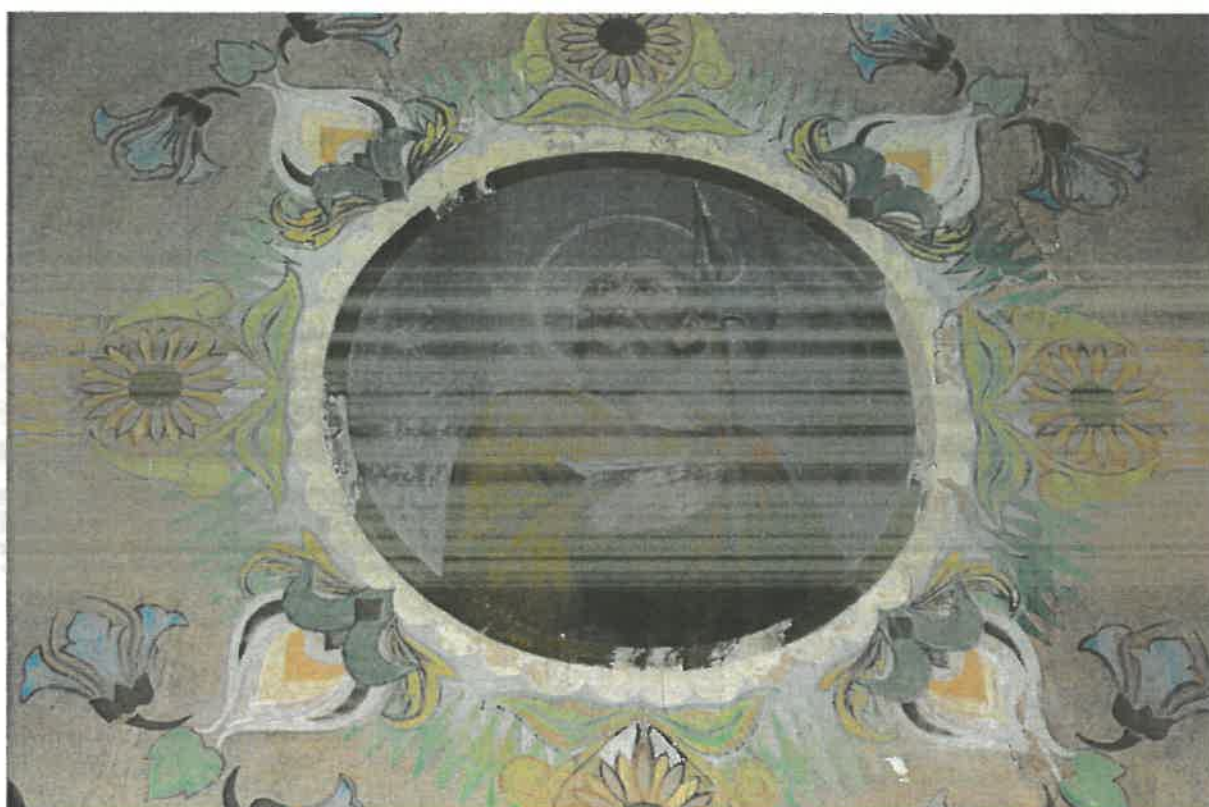
DOKUMENTACJA FOTOGRAFICZNA



Fot. 1. Stróżyska. Kościół p.w. Wniebowzięcia NMP. Prezbiterium ściana północna i sklepienie. Widoczny obecny zły stan zachowania powierzchni polichromowanych. Przemalowania całej ściany z pozostawieniem oryginalnych popiersi Ewangelistów w tondach. 2023 r.



Fot. 2. Strozyska. Kościół p.w. Wniebowzięcia NMP. Prezbiterium ściana południowa i sklepienie. Widoczny obecny zły stan zachowania powierzchni polichromowanych. Przemalowania całej ściany z pozostawieniem oryginalnych popiersi Ewangelistów w tondach. 2023 r.



Fot. 3,4. Strożyska. Kościół p.w. Wniebowzięcia NMP. Prezbiterium ściana południowa i północna. Widoczny obecny zły stan zachowania powierzchni polichromowanych. Przemalowania całej ściany z pozostawieniem oryginalnych popiersi Ewangelistów w tondach. 2023 r.



Fot. 5. Stróżyska. Kościół p.w. Wniebowzięcia NMP. Nawa i sklepienie. Widoczny obecny zły stan zachowania powierzchni polichromowanych. Widoczna oryginalna polichromia na sklepieniu. 2023 r.



Fot. 6. Strożyska. Kościół p.w. Wniebowzięcia NMP. Sklepienie w nawie. Widoczny obecny zły stan zachowania powierzchni polichromowanych. Widoczna oryginalna polichromia na sklepieniu. 2023 r.



Fot. 7. Strożyska. Kościół p.w. Wniebowzięcia NMP. Sklepienie w kaplicy bocznej południowej. Widoczny obecny zły stan zachowania powierzchni polichromowanych. Widoczne przemalowania oryginalnej polichromii na sklepieniu. 2023 r.



Fot. 8. Strożyska. Kościół p.w. Wniebowzięcia NMP. Kaplica boczna południowa. Widoczny obecny zły stan zachowania powierzchni polichromowanych. Widoczne przemalowania oryginalnej polichromii na ścianach i sklepieniu. 2023 r.